



Åsele kommun
Årsredovisning
2022

Innehållsförteckning

1 Åsele kommun	3
1.1 Kommunstyrelsens ordförande har ordet	3
1.2 Förvaltningsberättelse	4
1.2.1 Översikt över verksamhetens utveckling.....	4
1.2.2 Den kommunala koncernen.....	5
1.2.3 Viktiga förhållanden för resultat och ekonomisk ställning	7
1.2.4 Händelser av väsentlig betydelse.....	11
1.2.5 Styrning och uppföljning av den kommunala verksamheten	12
1.2.6 God ekonomisk hushållning och ekonomisk ställning.....	13
1.2.7 Balanskravsresultat.....	23
1.2.8 Väsentliga personalförhållanden	24
1.2.9 Förväntad utveckling.....	27
1.3 Förvaltningsberättelse Kommunstyrelsen.....	28
1.4 Förvaltningsberättelse Miljö- och byggnadsnämnd.....	31
1.5 Ekonomisk redovisning	33
1.5.1 Driftredovisning Åsele kommun.....	33
1.5.2 Investeringsredovisning Åsele kommun.....	36
1.5.3 Resultaträkning.....	37
1.5.4 Balansräkning.....	38
1.5.5 Kassaflödesanalys	40
1.5.6 Noter	41
1.5.7 Not 25 Redovisningsprinciper	46
1.5.8 Not 26 Uppskattningar och bedömningar	47

1 Åsele kommun

1.1 Kommunstyrelsens ordförande har ordet

2022 har varit ett omvälvande år. Slutet på en pandemi följdes av energikris, inflation och ett storskaligt krig i Europas östra delar med mycket lidande för miljoner människor. Men i all förtvivlan så har stora delar av världen ändå visat sammanhållning och solidaritet med det Ukrainska folket och en avsky gentemot det numera närmast totalitära Ryssland som varken tar hänsyn till folkrätten eller demokratin. För Åsele kommuns del så har vi naturligtvis påverkats av omvärldsläget likväl som de flesta andra.

2022 var också ett valår. Man kan kort sammanfatta det med att den politiska majoriteten med Socialdemokraterna och Åselepartiet fick förnyat förtroende till att fortsätta förvalta och utveckla vår fantastiska kommun.

Det har skett en hel del annat under året också. Bristen på bostäder har varit påtaglig under flera år men nu utökas bostadsbeståndet med ett 12st lägenhets hus för att möta efterfrågan. Näringslivet går bra och även där finns det efterfrågan på lämpliga lokaler för att antingen utöka eller flytta sin verksamhet till vår kommun. Befolkningsutvecklingen de senaste åren har varit trendbrytande och positiv för oss men under året har vi tyvärr blivit några färre trots inflyttning och relativt högt barnafödande, en trend vi ser i hela Västerbotten utom de två kuststäderna.

Årets resultat visar ett stort överskott både i kommunen men även inom koncernen. Det beror på flera delar, dels mer pengar från staten och starkare skatteintäkter än prognostiserat men det beror även på en annan mycket viktig sak. Verksamheterna har för första gången på många år sammantaget lyckats hålla budget. Vi kommer återställa det sista av balanskravsunderskottet från åren 2018-2019 men vi kommer även ha möjlighet med en större avsättning till Resultatutjämningsreserven som kan användas vid sämre tider för att inte behöva återställa eventuella underskott eller tvingas hantera ekonomiska svängningar med för reaktiva åtgärder. Sammanfattningsvis så står vår kommun stabilt vid början på ekonomiskt osäkrare tider och uppfyller alla finansiella mål för andra året i rad.

Ser vi mer ingående i våra verksamheter så finns det stora utmaningar inför framtiden både gällande kostnadsutveckling, effektivisering men även kompetensförsörjningen. Lyckas vi inte inom dessa områden blir det ett hot mot hela välfärden i förlängningen. Vi måste med beslutsamhet sträva i ännu större utsträckning till att inte bara bli en attraktivare kommun utan även en attraktivare arbetsgivare där arbetsgivarepolitiken måste stå i fokus så att våra vardagshjältar orkar med morgondagen.

Sist men inte minst, var stolta över vår fantastiska kommun. Tala väl om den och var en del av den inför framtiden.

Andreas From

Kommunstyrelsens ordförande

1.2 Förvaltningsberättelse

1.2.1 Översikt över verksamhetens utveckling

Den kommunala koncernen

	2022	2021	2020	2019	2018
Årets resultat tkr	20 355	13 924	10 882	-14 215	-15 424
Soliditet	39 %	36 %	32 %	30 %	33 %
Soliditet inkl. totala pensionsförpliktelser	19 %	14 %	9 %	5 %	7 %
Långfristig låneskuld mkr	159	162	167	156	154

Kommunen

	2022	2021	2020	2019	2018
Folkmängd	2 782	2 807	2 805	2 794	2 819
Kommunal skattesats*	23,6	23,6	23,6	23,15	23,15
Skatteintäkt kronor per invånare	47 430	45 094	43 032	43 308	42 739
Statsbidrag kronor per invånare	38 895	36 561	35 622	31 267	30 907
Nettokostnad kronor per invånare	80 925	76 676	74 945	80 013	79 769
Årets resultat tkr	15 774	13 406	9 825	-14 753	-17 795
Årets resultat kronor per invånare	5 670	4 776	3 503	-5 280	-6 313
Nettokostnadens andel av skatteintäkter och bidrag	94 %	94 %	95 %	107 %	108 %
Nettoinvesteringar kronor per invånare	6 290	4 704	7 815	8 729	5 497
Lånefinansiering av kommunens nettoinvestering	0 %	0 %	68 %	49 %	0 %
Långfristig låneskuld kronor per invånare	25 809	25 757	26 096	21 537	17 959
Soliditet**	52 %	51 %	47 %	48 %	53 %
Soliditet inkl. totala pensionsförpliktelse**	24 %	19 %	14 %	10 %	14 %
Likvida medel per invånare, exkl. koncernkonto	14 065	10 969	8 075	1 101	5 957

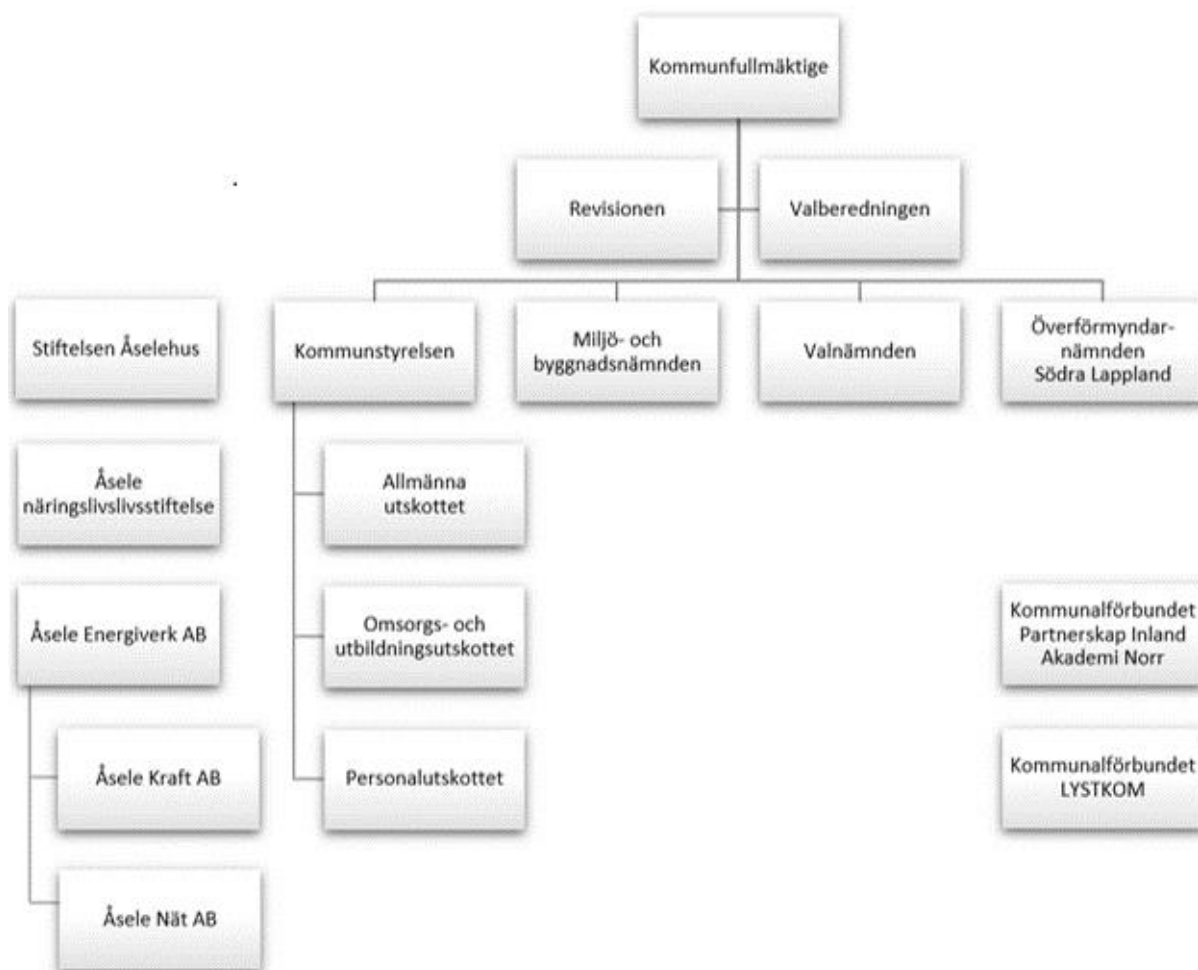
*Inkl. skatteväxling hemsjukvården samt länstrafiken

**From 2022 ingår koncernens bankkonto i kommunens balansräkning. Kontot nyttjas av alla bolag, med undantag av stiftelsen

Nyckeltalen förbättrades kontinuerligt sedan 2018, som var ett år med stort negativt resultat. Nettokostnadens andel av skatteintäkter och bidrag minskade från 108% i 2018 till 94% i 2022. Under 2021 förbättrades likviditet och soliditet. På grund av minskande folkmängd (-25) ökar långfristig låneskuld per invånare.

1.2.2 Den kommunala koncernen

Organisationsstruktur Kommun



Från och med 2014 omorganiserades nämndstrukturen i Åsele Kommun. Kommunen gick från verksamhetsspecifika nämnder till att samla Barn- och utbildningen, Socialas verksamhet, Fritid Turism och Kultur, Teknik och anläggning samt Kommunledningskontor under Kommunstyrelsen. Utöver det finns krav på en myndighetsnämnd, som i Åsele utgörs av Miljö- och byggnadsnämnden.

Åsele kommunkoncern består förutom moderbolaget av två stiftelser och tre aktiebolag. Åsele Näringslivsstiftelsen samt Stiftelsen Åselehus är båda av typen verksamhetsstiftelser och har stiftats av kommunen. Åsele Energiverk AB ägs till 100 % av kommunen. Åsele Energiverk AB i sin tur äger Åsele Kraft AB samt Åsele Nät AB till 100 %.

Inga förändringar i sammansättningen av kommunkoncernen har skett under räkenskapsåret.

Kommunalförbund LYSTKOM

Åsele Kommun är en av fyra kommuner i det gemensamma kommunalförbundet LYSTKOM. Övriga kommuner är Storuman, Lycksele och Vilhelmina. Genom förbundet så bedrivs verksamhet och utveckling inom områden växel, telefoni och kundtjänst. Storuman och Lycksele har även sin gemensamma IT-verksamhet inom förbundet.

Kommunalförbund Akademi Norr

Akademien Norr samlar 13 kommuner i de fyra norra länen för att samordna och samverka inom området högre utbildning med syfte att tillgängliggöra utbildning utanför campusorterna. Varje kommun har ett lärcentrum som är nav för den gemensamma samverkan.

Eftersom andelen i kommunalförbund LYSTKOM och Akademi Norr är lägre än 10 % och därmed utan väsentlig betydelse, ingår de inte i de sammanställda räkenskaperna.

Gemensam överförmyndarverksamhet i södra Lappland

I Lycksele, Sorsele, Dorotea, Åsele och Storumans kommuner har man under 2020 fattat beslut i respektive kommun om att ha en gemensam överförmyndarnämnd och överförmyndarenhet. Syftet med denna samverkan är att långsiktigt kunna upprätthålla kompetens, kostnadseffektivitet, kvalitet och god service till både medborgare, huvudmän och ställföreträdare.

Nämnden består av två ledamöter från varje kommun. Under nämnden finns tjänstemannaorganisationen med en enhetschef samt tre heltidshandläggare som jobbar på delegation av nämnden i vissa frågor - det är handläggarna som sköter kontakten med ställföreträdare, utreder behovet av stöd och fattar vissa beslut.

Det är Lycksele kommun som är värdkommun för nämnden samt anställande kommun för tjänstemannaorganisationen.

Mandat i kommunfullmäktige

Antalet mandat vid valet					
Partier	2022 - 2026	2018 - 2022	2014 - 2018	2010 - 2014	2006 - 2010
Moderaterna	0	0	0	0	1
Centerpartiet	5	9	3	0	4
Liberalerna	2	1	1	2	2
Kristdemokraterna	0	0	0	0	2
Socialdemokraterna	11	12	9	16	14
Åselepartiet	5	6	11	0	6
Vänsterpartiet	2	2	2	2	2
Åsele Kommunlista	0	0	0	11	0
Opinion	0	0	5	0	0
Sverigedemokraterna	0	1	0	0	0
Samtliga partier	25	31	31	31	31

1.2.3 Viktiga förhållanden för resultat och ekonomisk ställning

Demografi

Åsele kommun har liksom andra kommuner i glesbygd haft en minskande befolkning under lång tid. Sedan mitten av 2010-talet har minskningen gått långsammare och under vissa år har det till och med varit en ökning i befolkningsantal.

2022 minskade befolkningen då antalet döda överstiger antalet födda med 19 personer. Samtidigt flyttade fler från kommunen än till och kommunen går med ett underskott på 6 personer. Det ger en sammanlagd minskning om 25 personer och 31 december var antalet invånare 2782 jämfört med 31 december 2021 då antalet invånare var 2807.

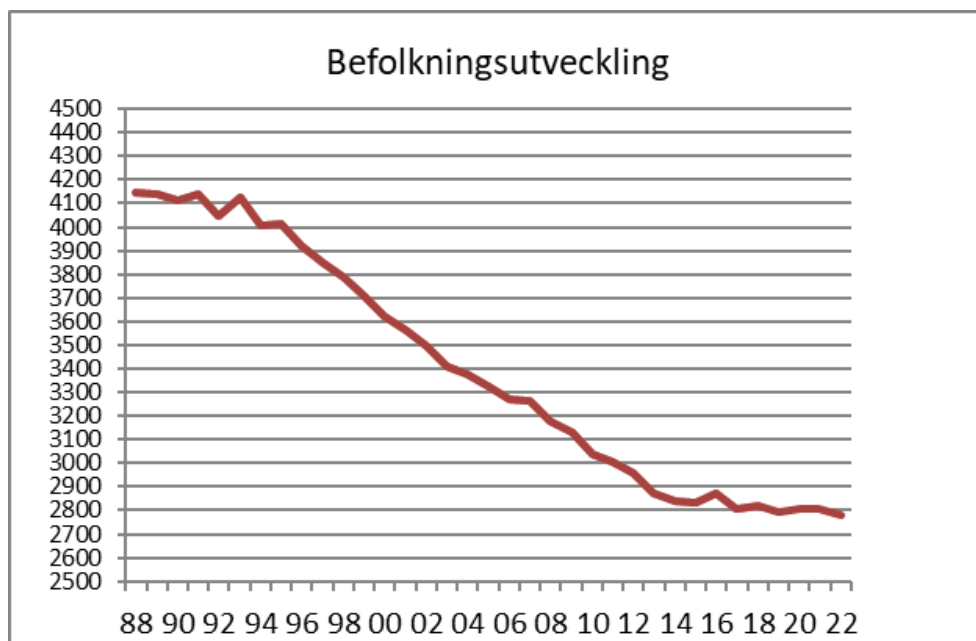
Antalet födda barn var 27, vilket ligger strax över medelvärdet för 2000-talet på ca 25 barn. Det dog 46 personer, vilket ligger under medelvärdet för 2000-talet på ca 60 personer.

139 personer flyttade till kommunen under 2022. Av dem kom 24 från andra länder, 52 kom från andra kommuner i Västerbotten och resterande 63 från övriga Sverige. 145 personer lämnade kommunen varav 14 flyttade till andra länder, 63 till andra kommuner i Västerbotten och 68 till övriga Sverige.

Medelåldern i kommun är fortsatt hög med 47,8 år att jämföra med 41,9 år i Västerbottens län och 41,6 år för hela landet. Kommunens befolkning består av 47,6 % kvinnor och 52,4 % män.

Behovet av kompetens i både offentlig och privat sektor är fortsatt stor. Av de 139 personer som flyttade till kommunen var den största gruppen, 36 personer, i åldern 20–29 år. Det är viktigt att ta vara på de personer som flyttar hit och att man jobbar strategiskt för att göra Åsele till en attraktiv plats att bo och arbeta i för personer i arbetsför ålder som kan bidra till vår kompetensförsörjning och välfärd.

Befolkningsutveckling 1988 - 2022



Arbetsmarknad

I december 2022 låg arbetslösheten på 7,2% (8,0% i 2021) i Åsele kommun, 0,5% högre än riket som låg på 6,7%.

Ansvaret för arbetsmarknadspolitiken är statligt, men idag får kommunerna ta ett allt större ansvar för arbetsmarknadsfrågorna på grund av reformeringen av arbetsförmedlingen. Denna reformeringen har bland annat inneburit att den lokala närvaron av arbetsförmedlingen försvunnit från Åsele Kommun. I den nya reformerade arbetsförmedlingen ska de använda sig av kompletterande aktörer för att rusta och matcha arbetslösa. I Åsele kommun finns ingen sådan kompletterande aktör. Merparten av Sveriges kommuner, så även Åsele kommun, har idag en högre andel långvariga och mycket långvariga biståndsmottagare/arbetslösa. Detta skapar, utöver problem för individerna, högre kommunala kostnader i en redan ansträngd ekonomi.

Att öka människors delaktighet är viktigt, inte minst ur ett folkhälsoperspektiv. För att människor ska kunna vara delaktiga är utbildning och arbete avgörande. I Åsele kommun ser vi en stor osäkerhet gällande att kunna rekrytera kompetent personal som kan matcha de olika bristyrken som kommer att uppstå i närtid. Åsele kommun står tillika inför en stor utmaning att kunna rusta och matcha de personer i kommunen som i dagsläget är utanför arbetsmarknaden.

Ett effektivt arbete med arbetsmarknadsfrågor i Åsele kommun förutsätter både en tydlig vision och en ökad tydlighet i den kommunala organisationen för att därigenom möjliggöra för ett mer effektivt samarbete med andra aktörer, både offentliga och privata. Kommunen har som målsättning att kunna arbeta fram en plan för kompetensutveckling och kompetensförsörjning som skall finnas som ett stöd i det fortsatta arbetet. Under 2022 har det även diskuterats möjligheter till att förstärka detta arbete genom en arbetsmarknadsenhet. Denna diskussion fortsätter i budgetarbetet inför 2024. Den årliga rekryteringsmässan som genomförs är också något att nämna som är ett led i att försöka tydliggöra de arbetsmöjligheter som finns i kommunen.

Bostadsmarknad

Bostadsmarknaden i en kommun påverkas av olika faktorer exempelvis befolkningsutveckling och arbetstillfällen. Möjligheten till ett attraktivt boende påverkar kommunens dragningskraft och är en viktig framgångsfaktor.

Bostadsmarknaden i Åsele kommun består till största delen av småhus men erbjuder även boende i lägenheter, både hyresrätter och bostadsrätter. Kommunen har dragits med en långvarig negativ befolkningsutveckling men under ett antal år tillbaka har man sett en förändring på detta med en mer plan kurva. Den kommunala bostadsstiftelsen Åselehus har under tidigare år haft en för hög vakansnivå, men i slutet på 2021 och 2022 är vakansnivån snarare tvärtom. Vi ser också en ökad efterfrågan i de kommunala fastighetsbestånden.

Kommunens stora utmaning just nu är att titta på hur man kan främja den totala bostadsutvecklingen i kommunen, en positiv utmaning till skillnad från tidigare. Bostadsstiftelsen Åselehus planerar att komma ut med fler lägenheter under 2023.

Kommunens risk

Till följd av Rysslands invasion av Ukraina och oron i omvärlden samt konsekvenser som vi nu succesivt ser komma för Sverige, så kommer Kommunensverige som helhet att ha extra stora utmaningar under 2023 och framåt. Som tidigare nämnts så skall vi hantera en mängd nya utmaningar som vi varit förskonade från under lång tid, exempelvis stora pris- och ränteökningar och arbetet med totalförsvars- och säkerhetsfrågor i snabbare takt.

Utöver detta så står Åsele kommun sedan tidigare inför stora utmaningar och omställningar som vi kontinuerligt arbetar med. Kommunen har dragits med ett stort balanskravsunderskott sedan åren 2018 och 2019. Nu gör kommunen ett bra resultat 2022 och balanskravet kan återställas i sin helhet, vilket glädjande nog är ett par år tidigare än det fullmäktige beslutat. En ökad digitalisering och förändrade behov medför att nya sätt att hantera och möta vardagen hela tiden behöver utvecklas. Nya arbetssätt krävs för att hänga med i utvecklingen och möta de ekonomiska förutsättningarna. När vi nu i stort fasat ut pandemin så seglar omvärldsproblematiken upp som ett orosmoln. Därmed

kvarstår flertalet av de osäkerheter som funnits under pandemitiden samt att nya har tillkommit. Osäkerheten kring skatteprognoser, statliga ersättningar/statsbidrag, befolkningsutveckling, arbetslöshetssiffror, arbetsmiljöaspekter och kompetensutmaningar, för att nämna några.

Under 2022 har det varit ett fortsatt fokus på socialtjänsten. Verksamheten har kommit en bra bit in i den planerade omställningen som analyserna visar är haken till att förbättra kommunens driftnetto. Omställningen kostar även en hel del investeringsmedel adderat till en redan tillräckligt hög låneskuld. Detta kräver att kommunen i stort producerar plusresultat och investeringsutrymme för att kunna genomföra planerade ombyggnationer för socialtjänsten, men även för att kunna möta det stora och eftersatta underhållsbehovet i exempelvis fastighetsbestånd, vägnät och VA-nät.

Befolkning, tillväxtprognoser samt krig och omvärld samt andra icke påverkbara faktorer som dyker upp är ofrånkomligt stora riskfaktorer i kommunens arbete med att återskapa en långsiktig ekonomi i balans. Det behövs inte mycket för att vända på förutsättningarna, så den långsiktiga planeringen och beslutsamheten är centrala begrepp för att lyckas.

Pensioner

Pensionskostnaden uppgår totalt sett till 14,5 mkr 2022.

Pensionskostnaden kan delas in i två delar; Den ena delen utgörs av pensionsrätter som tjänats in fram till och med 1997, den s k pensionsförpliktelsen utanför balansräkningen. Den andra delen är de pensionsåtaganden för 1998 och framåt, avgiftsbestämd ålderspension, avsättning till pensioner samt kompletterande ålderspension.

Utbetalningar ansvarsförbindelse (intjänad före 1998) har enligt KPA's prognos nått sin topp och börjar nu sakta men säkert att minska.

Osäkerhet finns angående det nya moderniserade pensionsavtalet som ska gälla from 2023. Det nya avtalet medför högre kostnader för den avgiftsbestämda pensionsdelen (ökning från 4,5% till 6%) samt svårigheter att beräkna effekter för den förmånsbestämda delen. KPA's prognos augusti 2023 ska visa effekterna på kostnaderna för 2023 och framåt utifrån de val som kommunens anställda har gjort.

Avsättningar för pensioner och löneskatt uppgår till ca 2,8 mkr per 2022. Kommunen har 2005-12-31 löst in den kompletterande ålderspensionen, vilket innebär att istället för att redovisa denna del som en avsättning i balansräkningen, betalas fr o m 2006 en månatlig premie till KPA för naturlig uppräknig av denna.

Överskottsfond

Värdet i överskottsfonden beräknas som skillnaden mellan de aktuella försäkringarnas pensionskapital och kapitalvärdet av de garanterade åtagandena och den säkerhetsmarginal som KPA Pensionsförsäkring behöver. Överskottsfondens värde per 2022-12-31 är 0 kr.

Sammanställning Årets Pensionskostnad

Pensionskostnader inklusive särskild löneskatt

Tkr	2022	2021	2020	2019	2018
Pensioner intjänade före 1998	5 066	5 397	5 091	4 817	4 709
Avgiftsbestämd ålderspension	7 803	7 492	7 119	6 489	6 673
Avsättning till pensioner	-117	-149	111	368	312
Kompletterande ålderspension KAP-KL	1 666	1 501	1 846	2 105	1 224
Inlösen pensioner före 1998	0	0	0	0	2 741
Övrigt	48	35	61	66	78
Totalt	14 466	14 277	14 229	13 845	15 737

Pensionsförpliktelse

Kommunens pensionsskuld inkl. löneskatt minskade under 2022 med 2,7 mkr. För 2023 samt 2024 visar KPA's prognos ökande pensionsskulder på grund av förändrade prognosparametrar. Inflation samt prisbasbelopp har betydelse för hur mycket intjänade pensionsrätter ska räknas upp. Inom koncernen är det bara Stiftelsen Åselehus som har avsättningar för pensionsförpliktelser. Alla andra bolag och stiftelsen har endast avgiftsbestämda pensioner.

Finansiella placeringar som var avsedda för att finansiera framtida pensionsutbetalningar har under tidigare år använts för att trygga förpliktelser genom pensionsförsäkring KPA. Samtidigt genomförde kommunen i många år extrainlösen i pensionsförsäkring för att minska framtida pensionsutbetalningar. Under 2022 genomfördes ingen extrainlösen.

Konsolideringsgrad, andel av pensionsförpliktelser som täcks av medel i pensionsförsäkring, är 29 %.

Sammanställning Pensionsförpliktelser

Total pensionsförpliktelse i balansräkningen	Kommunen		Kommunkoncernen	
	2022	2021	2022	2021
a) Avsättning inkl. särskild löneskatt	2 770	2 836	3 428	3 836
b) Ansvarförbindelse inkl. särskild löneskatt	78 202	80 962	78 202	80 962
Pensionsförpliktelse som tryggats i pensionsförsäkring	25 229	23 720	25 229	23 720
Pensionsförpliktelse som tryggats i pensionsstiftelse	0	0	0	0
Summa pensionsförpliktelser (inkl. försäkring och stiftelse)	106 201	107 518	106 859	108 518
Förvaltade pensionsmedel - marknadsvärde	0	0		
Totalt pensionsförsäkringskapital	30 628	31 057	30 628	31 057
- varav överskottsmedel	0	304	0	304
Totalt kapital pensionsstiftelse	0	0	0	0
Finansiella placeringar avseende pensionsmedel (egen förvaltning)	0	0	0	0
Summa förvaltade pensionsmedel	30 628	31 361	30 628	31 361
Finansiering	0	0	0	0
Återlånade medel	75 573	76 157	76 231	77 157
Konsolideringsgrad	29 %	29 %	29 %	29 %

1.2.4 Händelser av väsentlig betydelse

2022 blev året då kriget kom till Europa genom Rysslands invasion av Ukraina. Natofrågan och totalförsvaret är frågor som diskuterats frekvent i hela landet. El och energifrågor har konstant varit i mediabevakningen, hisnande prisökningar och en inflation vi får gå tillbaka långt i tiden för att se nåt liknande. Ränteökningar i en snabb takt som påverkar alla. Sammantaget tornar stora konsekvenser upp sig för alla Sveriges medborgare och tillika Sveriges alla kommuner och regioner.

I och med ovan så har ett stort fokus legat på kommunens ekonomiska situation under 2022 och planering framåt. Totalt landar året 2022 på ett bra resultat, men händelser och utmaningar som beskrivet kommer bli en jätteutmaning de kommande åren. Under 2022 har kommunerna fortsatt fått extra statsbidrag till följd av ekonomisk situation och världsläge. Även exklusive bidrag så genererar kommunen ett fint resultat för året.

Åsele kommun har fortsatt att genomföra den omställning som pågår inom socialtjänsten samt genomföra planerat arbete även i övriga verksamheter. Ombyggnationen på Åseborg framskrider men med försenande och fördyrande följd effekter av världsläget vad gäller exempelvis tidplan, materialtillgång och materialpriser. Likaså effekter på kommunens övriga investeringar som i viss mån släpat på grund av rådande läge och omständigheter.

Arbetet med att utveckla teknik och digitalisera samt minska kommunens fastighetsbestånd pågår hela tiden.

Åseles näringsliv har överlag gått bra under 2022 trots pandemin. Nya företag bildas, nya externa etableringar diskuteras och markanvisningsavtal har tecknats under året. Befintliga företag fortsätter också att utvecklas. Vattenfalls stora etablering av 85 vindkraftverk i Fredrikaområdet invigdes i mitten på 2022 och är numera i drift. Andra vindkraftsetablerare har visat intresse för framtiden. De kommunala bolagen går tillika bra under 2022. Året avrundades för näringslivet med en uppskattad företagsgala.

1.2.5 Styrning och uppföljning av den kommunala verksamheten

Budgetprocess

Kommunen använder sig av en resursfördelningsmodell som baseras på historisk uppräknings (fjolårets budget, uppräknings med prisindex för kommunal verksamhet SKR), men använder samtidigt nettokostnadsavvikelsen under tidigare år som referens. Nettokostnadsavvikelsen jämför nettokostnaden med referenskostnaden ("statistiskt förväntad" kostnad). Positiv avvikelse indikerar högt kostnadsläge, pga hög ambitionsnivå och/eller låg effektivitet.

När kommunfullmäktige beslutar om budget för nästkommande år tas också alltid beslut om plan för de två efterföljande åren, i enlighet med kraven i kommunallagen. Målet är att skapa en budget som uppfyller kraven på en god ekonomisk hushållning med en långsiktig ekonomi i balans samt kommunfullmäktiges finansiella mål.

Budgetprocessen för nästkommande år tar därför alltid sin utgångspunkt ur den beslutade planen. Budgetprocessen har sett olika ut genom åren då den ständigt utvecklas. Den inleds med att förtroendevalda från samtliga partier, kommunchef, verksamhetschefer, enhetschefer, representanter för de kommunala stiftelserna och bolagen, företrädare för fackförbund med flera samlas till ett uppstartsmöte i början av året. Dagen används för att informera om kommunens ekonomiska förutsättningar samt verksamhetens möjligheter och utmaningar inför budgetåret samt att se hur detta stämmer överens med den beslutade planen. Uppstartsträffen ger en god bild och skapar förståelse inom hela koncernen för varandras verksamheter och ökar chansen att hitta samarbetsområden och skapa synergieffekter.

I början av budgetprocessen fastställs av budgetberedningen, vilken befolkningsutveckling och vilken skattesats ska läggas till grund för beräkning av prognosen för skatteintäkter och statsbidrag samt tidplanen för budgetprocessen. Sammansättning av budgetberedningen speglar mandatfördelning i kommunfullmäktige.

Processen fortsätter under året med träffar, utredningsarbeten, analyser utifrån Koladas databas samt diskussioner över lagda spar- och förändringsförslag. Målet är att höja effektiviteten och anpassa ambitionsnivån efter politikens önskemål. Riktlinjer för god ekonomisk hushållning, beslutat av kommunfullmäktige, ligger till grund för arbetet.

I samband med budgetarbete fastställs kommunens verksamhetsmål i en målstyrningsmodell som består av fyra fokusområden: Medborgare, Verksamhet, Personal och Ekonomi samt de finansiella mål.

Kommunfullmäktige beslutar i november om rambudget för verksamheterna inom kommunstyrelse samt de egna och gemensamma nämnderna. Budget på program- och objektsnivå beslutas därefter av kommunstyrelse och nämnder.

Systematisk uppföljning och kontroll

En viktig del för att säkerställa en god ekonomisk hushållning är redovisningen och återrapporteringen av resultat. Dess främsta uppgift är att snabbt signalera om hur organisationen befinner sig i förhållande till uppsatta mål och åtaganden samt att säkerställa att relevanta åtgärder vidtas.

Utgångspunkten för kommunens uppföljning är att det finns en ständigt återkommande dialog om ekonomi, verksamhet och medarbetare mellan organisationens olika chefsnivåer och mellan förvaltning och nämnd/styrelse.

För att tidplaner ska kunna hållas måste rapporteringen dessutom vara systematiserad och snabb. Uppföljning ska ske på alla nivåer som tilldelats ett resultatansvar. Samtliga chefer är ansvariga för rapportering till nästa chefsnivå. Kommunstyrelsen har det övergripande ansvaret att följa hur kommunens verksamhet och ekonomi utvecklas.

Delårsrapporten upprättas per 31/08 och ekonomisk redovisning till kommunstyrelsen ska ske efter tre månader samt ekonomisk redovisning inkl. helårsprognos efter fem månader. Verksamheter som inte kan rapportera en budget i balans, ska redovisa en åtgärdsplan.

Internkontrollplan

Intern kontroll definieras som en process, där såväl den politiska som den professionella ledningen och övrig personal samverkar. Processen är utformad för att med rimlig grad av säkerhet kunna uppnå följande mål:

- Ändamålsenlig och kostnadseffektiv verksamhet
- Tillförlitlig finansiell rapportering och information om verksamheten
- Efterlevnad av tillämpliga lagar, föreskrifter, riktlinjer mm

Kommunfullmäktige beslutar om övergripande mål och riktlinjer för verksamheten och kommunala bolag. Riktlinjer för intern kontroll i Åsele kommun är antagen av Kommunfullmäktige 2018-05-14.

Kommunstyrelsen ansvarar för den interna kontrollen inom kommunkoncernen. Den interna kontrollen sker i fyra steg:

1. Genomförande av en riskanalys
2. Intern kontrollplan för styrelsen/nämnden
3. Kontrollaktiviteter
4. Uppföljning och rapportering

En plan för intern kontroll beslutas inför verksamhetsåret. Allvarliga brister i den interna kontrollen ska rapporteras omedelbart till kommunstyrelsen.

Stiftelser och Bolag

Styrning av de kommunala bolagen görs genom ett beslutat ägardirektiv som innehåller ett antal grundkrav som ska beaktas. Uppföljningen görs i samband med årsredovisningen.

Stiftelser och bolag rapporterar till Kommunstyrelsens utskott minst två gånger per år.

1.2.6 God ekonomisk hushållning och ekonomisk ställning

Utvärdering av den ekonomiska ställningen

Åsele kommuns stora utmaning är den över tid minskande befolkningen samt förändringar i befolkningsstrukturen; personer i arbetsför ålder minskar. Effekten är ett minskande skatteunderlag och minskande bidrag från kostnadsutjämningsystemet samt, i relation till befolkningen, ökande kostnader. Åsele kommun är en av de kommuner i Sverige som har högst pensionsåtagande per invånare samt en stor underhållsskuld på grund av stort antal fastigheter och anläggningar. Kommunen har höga borgensåtaganden genom köpet av det kommunala bolaget Åsele Kraft under 2016.

Kommunens resultat var negativt både 2018 och 2019 och har därmed ett balanskravsunderskott att hantera och återställa.

Inför 2021 beslutade Kommunfullmäktige nya Riktlinjer för god ekonomisk hushållning som avser det strategiska, mer långsiktiga perspektivet. Riktlinjerna innehåller en tolkning av vad god ekonomisk hushållning betyder för kommunen samt hur det kan uppnås.

För att nå god ekonomisk hushållning på lång sikt har Åsele Kommun följande strategi:

- Förminska och effektivisera kommunens fastighetsbestånd
- Anpassa verksamheterna till de förändrade förutsättningarna
- Minska pensionsåtaganden genom regelbundna extrainlösen
- Minska åtaganden genom amortering av lån i kommunala bolag
- Planera för resultat som ligger på en nivå som gör det möjligt att reglera det befintliga balanskravsunderskottet, amortera lån, genomföra regelbundna extrainlösen av pensionsskulder, egenfinansiera investeringar samt att värdesäkra tillgångarna genom att minska den stora underhållsskulden

Åsele Kommun anser som god ekonomisk hushållning att nuvarande generation står för sina kostnader och inte belastar framtida generationer, att kommunen alltid har bra betalningsförmågan på

både kort sikt och på lång sikt samt att investeringar kan egenfinansieras.

Följande finansiella mål är av betydelse för god ekonomisk hushållning i Åsele Kommun och gäller från 2021:

- Nettokostnadernas andel av de totala skatteintäkterna skall inte överstiga 97 %
- Soliditeten, inkl. totala pensionsåtaganden, ska årligen förbättras
- Kassalikviditet (inkl. outnyttjade checkräkningskredit) ska vara minst 100 %
- Investeringar för skattefinansierad verksamhet ska inte finansieras med lån utan att särskild prövning görs.

Nettokostnader

Lagen säger endast att intäkterna skall överstiga kostnaderna men den exakta nivån på hur stort årets resultat ska vara avgör varje kommun utifrån egna förutsättningar. Huvudargument för positiva resultat är att nuvarande generation ska stå för sina kostnader; att värdesäkra tillgångarna (underhållsskulden); att egenfinansiera investeringar; att amortera lån och pensionsåtaganden samt att det negativa balanskravunderskottet kan återställas.

Under 2022 uppgick summan av verksamhetens nettokostnader till 94 % av skatteintäkter och statsbidrag. Kommunens målsättning om att nettokostnadernas andel av de totala skatteintäkterna samt bidrag inte skall överstiga 97 % är därmed uppfyllt.

Soliditeten

Soliditeten anger hur stor andel av kommunens tillgångar som är finansierade med eget kapital och mäter kommunens ekonomiska styrka på lång sikt.

Indikatorn tom 2020 var att soliditeten ska vara minst 60 %. Den här indikatorn har inte tagit hänsyn till de stora pensionsåtaganden kommunen har. Inkl. pensionsåtaganden var kommunens soliditet per dec 2020 13,6 %. Den nya målsättningen är att soliditeten ska årligen förbättras, upp till ett målvärde med 16 %.

På grund av det positiva resultatet ökade det egna kapitalet under 2022, inget banklån behövdes för att finansiera investeringarna. Soliditeten inkl. pensionsåtaganden ökade från 18,9 % (2021) till 23,5% per 2022-12-31. Målet är uppfyllt.

Från 2022 ingår koncernens bankkonto i kommunens balansräkning. Kontot nyttjas av alla bolag, med undantag av stiftelsen. Soliditeten påverkas i viss utsträckning och skulle exklusive koncernkontot vara 25,6%.

Kassalikviditet

Kommunens likviditet ökade med 8,3 mkr under 2022. Anledningen är det positiva resultatet samt att inte alla planerade investeringar blev genomförda.

Kassalikviditeten inkl. outnyttjade checkkrediterna (20 mkr i 2022) ökade till 157,4% per 2022-12-31. Målet är uppfyllt.

Investeringar skall egenfinansieras

Målet att investeringarna ska egenfinansieras blir uppfyllt, ingen nyupplåning har genomförts 2022.

Finansiella mål under en femårsperiod

	Resultat 2018	Resultat 2019	Resultat 2020	Mål vid årets slut
Nettokostnader	108,3%	107,3%	95%	97%
Soliditet	52,9%	47,8%	47%	60%
Likviditet	16,8 mkr	3,1 mkr	22,7 mkr	15 mkr
Investeringar	Egenfinans	Lån	Lån	Egenfinans

Nya finansiella mål from 2021	Resultat 2021	Resultat 2022	Mål vid årets slut
Nettokostnader	93,9%	93,7%	97%
Soliditet inkl. pensionsåtaganden	18,9%	23,5%	förbättras årligen (2020:13,6%)
Kassalikviditet inkl. checkkredit	156,4%	157,4%	minst 100 %
Investeringar	Egenfinans	Egenfinans	egenfinansierat

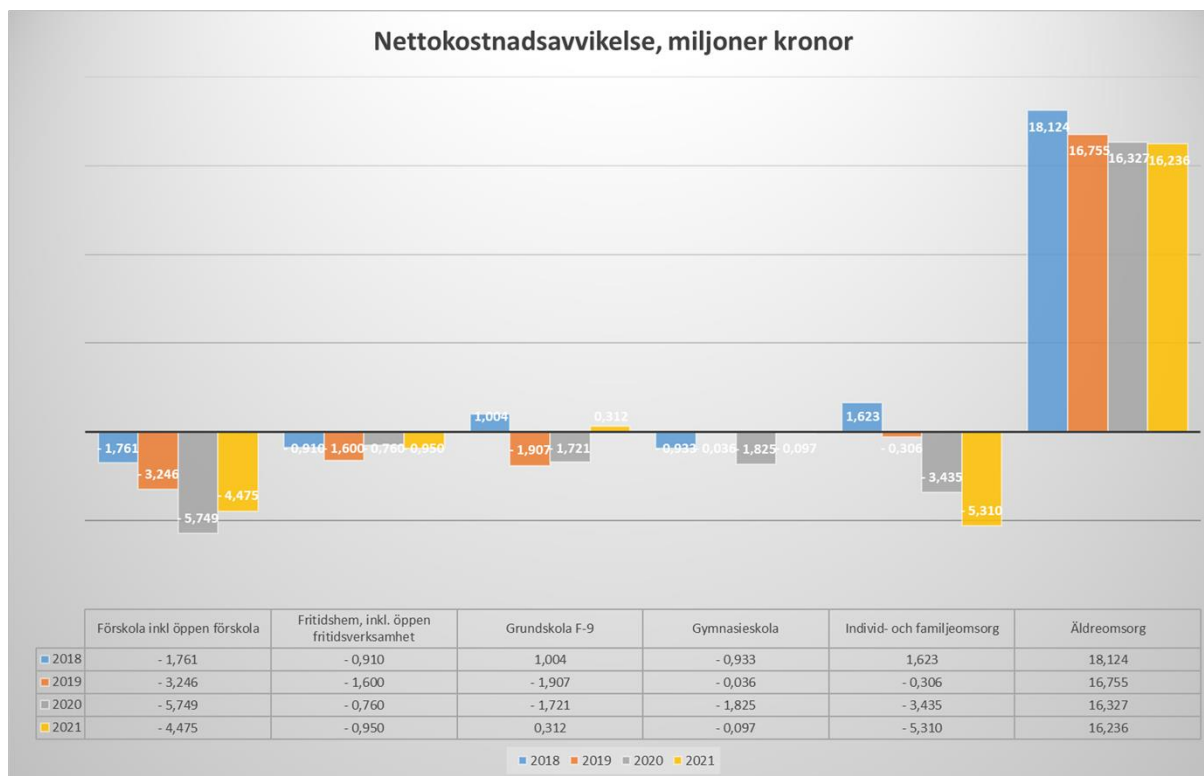
Uppföljning och bedömning av verksamhetsmål

Nettokostnadsavvikelse

Ett av kommunens mål är att ingen verksamhet ska ha högre kostnader än de för kommunen individuellt beräknade standardkostnaderna.

Standardkostnaden är den kostnad som kommunen skulle ha om man bedrev verksamheten på en genomsnittlig avgifts-, ambitions- och effektivitetsnivå och med hänsyn till de egna strukturella faktorerna enligt kostnadsutjämnningen (Kolada, Kommun- och Landstingsdatabasen). Positiva värden indikerar högre kostnadsläge än statistiskt förväntat och negativa värden ett lägre kostnadsläge än statistiskt förväntat (Källa: SKL)

I dagsläget kan man bedöma utfall för året 2021. Positiv avvikelsen i tabellen visar på högre kostnader, negativ avvikelsen på lägre kostnader än standardkostnader.



Bedömning:

Kostnader inom äldreomsorg är fortfarande väldigt hög i relation till standardkostnaderna och minskade bara marginellt mellan 2020 och 2021. Avvikelsen inom grundskolan gick från lägre kostnader 1,7 mkr, till högre kostnader än standardkostnaderna 312 tkr, men ligger fortfarande bra till.

Inom IFO fortsätter trenden med lägre kostnader med en ytterligare minskning med 1,9 mkr. Förskola, fritidshem och gymnasieskola har lägre kostnader eller ligger exakt på nivå med standardkostnader och uppfyller målet.

Sammanställd uppföljning av verksamhetsmål enligt målmatris:

Två gånger om året följer vi upp kommunens målmatris, som inriktar sig på de fyra fokusområdena: Medborgare, Verksamhet, Personal och Ekonomi.

Målet är att skapa en bild av kommunen, som går att följa i siffror. Denna uppställning är gjord utifrån nämndernas uppföljningar av verksamhetsmålen.

Betygsskala

Betygsskala	
1 - 1,4	Målet är inte uppfyllt
1,5 - 2,4	Målet är delvis uppfyllt
2,5 - 3	Målet är uppfyllt

Grad av måluppfyllelse totalt för Kommunen

Övergripande mål		Årsbokslut 2022-12-31
A	Delaktiga medborgare i kommunens utveckling	2,4
B	Trygga medborgare	2,4
C	Bra kommunal service	2,4
D	Främja kommunens utveckling	2,9
E	Friskare personal	2,1
F	Kompetent och flexibel personal	2,2
G	Bättre budgetföljsamhet och måluppfyllelse	2,6
H	Kostnadseffektiv verksamhet	2,5
Total		19,5
Totalt snitt i Kommunen		2,4

Bedömning

En etableringsgrupp för att bemöta nya företag, regelbundna möten med lokala företag samt ökade aktiviteter inom kultur och fritid är exempel för en bra bedömning inom målet "främja kommunens utveckling".

Sämre bedömning finns inom målsättningen "friskare personal". Sjukfrånvarotiden under 2022 var betydligt högre än tidigare år.

Sammanställningen per 2022-12-31 visar på ett totalt snitt i kommunen med 2,4. Målet är därmed delvis uppfyllt.

Ingen jämförelse görs med tidigare år eftersom betygsskalan blev förändrad från en femsiffrig skala till en tresiffrig skala för att underlätta utvärderingen.

Kommunala Bolag

Enligt beslutat ägardirektiv för koncernen Åsele Energiverk AB inklusive dotterbolagen Åsele Elnät AB och Åsele Kraft AB ställs sammantaget följande grundkrav:

- Koncernens verksamhet ska bedrivas på affärsmässiga villkor
- Vinstmarginalen skall överstiga 7%.
- Soliditeten skall årligen förbättras upp till nivån 30%.
- Likviditeten skall årligen förbättras upp till nivån 10 mkr

Åsele Energiverk AB bedriver produktion och distribution av fjärrvärme till industrier, serviceinrättningar och bostäder inom Åsele tätort, Åsele Krafts verksamhet består i produktion och försäljning av elektrisk kraft och Åsele Elnät AB distribuerar elektrisk kraft till kunder inom Åsele kommun. Allt sker på affärsmässiga villkor. Målet är uppfyllt.

Ekonomiska mål

	Åsele Energiverk	Åsele Kraft	Åsele Elnät	Genomsnitt 2022
Vinstmarginal (%)	-0,8	23,6	20,4	14,4
Soliditet (%)	31,7	42,5	29,3	34,5
Likviditet (tkr)	1 791	3 361	6 854	12 007

	Resultat 2022	Mål vid årets slut	Måluppfyllelse 2022	2021	2020	2019
Vinstmarginal (%)	14,4%	>7%	uppfyllt	16,1%	6,00%	7,20%
Soliditet (%)	34,5%	Förbättring årligen	uppfyllt	34,2%	31,00%	31,00%
Likviditet (tkr)	12 007	Förbättring årligen	uppfyllt	9 897	5 269	859

Vinstmarginalen minskade minimalt under 2022, men ligger betydligt över målet.

Försäljning av elektrisk kraft sker i första hand till 1600 kunder i Åsele med omnejd. Under året levererades totalt 18,5 miljoner kWh, vilket är en minskning med 1 miljoner kWh. Högre elpris och mildare väder ger denna minskning.

Ovanligt höga elpriser har påverkat positivt medan elhandeln har upplevt ett turbulent år med elprisstöd och osäkerhet på terminpriserna.

Försäljningen av fjärrvärme uppgick till 24,6 miljoner kWh (26,5 under 2021). Minskningen beror på att det under året varit mildare än i fjol.

Soliditeten har stadigt förbättrats och ligger över målet 30 %. Likviditeten förbättrades ytterligare under 2022.

Sammanfattande bedömning avseende målen för god ekonomisk hushållning

I det finansiella perspektivet är alla fyra mål även i år uppfyllda.

Verksamhetsmål för god ekonomisk hushållning enligt målmatris: Tre av åtta mål är uppfyllt, fem mål är delvis uppfyllt. Totalt snitt i kommunen anses som delvis uppfyllt.

Målet att ingen verksamhet ska ha högre kostnader än de beräknade standardkostnaderna är på grund av den fortfarande stora nettokostnadsavvikelsen inom den sociala verksamheten bara delvis förenligt med fullmäktiges övergripande mål för verksamheten.

Koncernen Energiverket AB har alla sina fyra mål uppfyllda.

I en samlad bedömning är det redovisade resultatet delvis förenligt med fullmäktiges mål för god ekonomisk hushållning för 2022.

Intäkter och kostnader

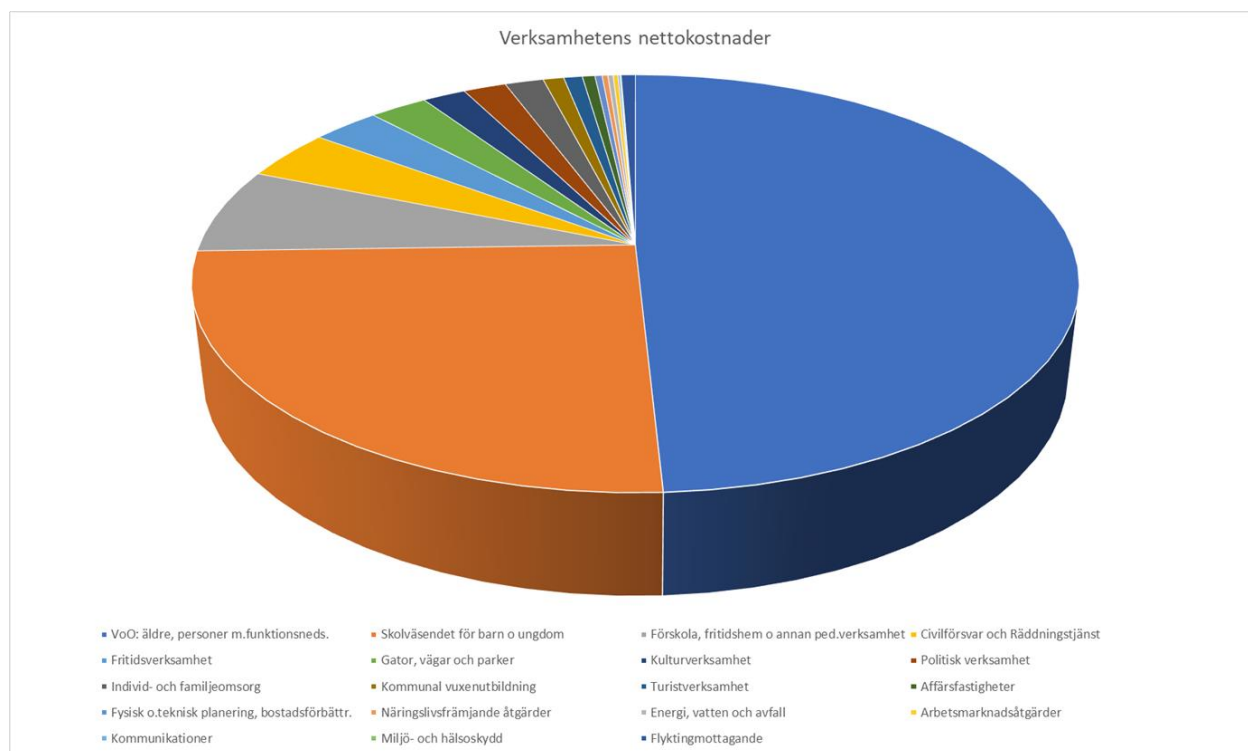
Verksamhetens nettokostnader

Verksamhetens nettokostnader uppgår till 225,1 mkr i 2022 vilket är en ökning med 10 mkr mot 2021.

Intäkterna är med 76,1 mkr ganska oförändrat mot 2021. En vidarefakturerings ombyggnadskostnader med ca. 3 mkr ingick i intäkterna 2021 som inte finns med under 2022. Taxor och avgifter ökade med 1,5 mkr, hyresintäkter med 1,3 mkr.

Kostnader ökade med ca. 10 mkr jämfört med 2021. Största ökningen finns inom personalkostnader med ca. 6,4 mkr. Men också kostnader för vinterväghållning, bostadsanpassningar, drivmedel, livsmedel var högre än året innan.

Skyddsmaterial på lagret, som skaffades gemensamt med Regionen pga pandemin, blev föråldrat och kasserades, värdet ca. 820 tkr.

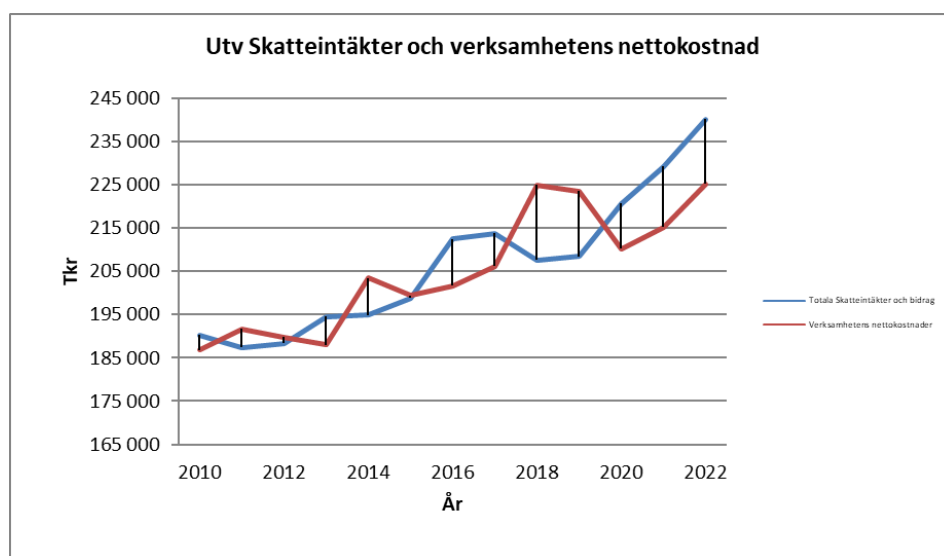


Skatter och statsbidrag

Skatteintäkter och statsbidrag uppgår till 240,2 mkr (229,2 under 2021).

Under 2022 var skatteintäkterna 4,1 mkr högre än budgeterat, till följd av en snabbare återhämtning än väntat för svensk ekonomi och en upprevidering av skatteunderlagets utveckling. SKR:s decemberprognos har använts vid bedömningen av slutavräkningen.

Generellt statsbidrag, t.ex. Stöd till befolkningsmässigt mindre kommuner, utökad bemanning av sjuksköterskor på särskilda boenden, skolmiljarden mm uppgick till summan 3,7 mkr. Ingen budgetering för generellt statsbidrag fanns, eftersom det var till största delen inte bekant vid budgetbeslutet.



Budgetavvikelse

Driftbudget

En god följsamhet mot budget ger bra förutsättningar för att kunna uppnå god ekonomisk hushållning. Den totala budgetavvikelsen för resultatet 2022 uppgår till plus 9,9 mkr (2021 plus 5,8 mkr). Verksamheternas nettokostnad uppvisar en avvikelse på plus 1 mkr (2019 minus 1,3 mkr) jämfört med budgeterad nettokostnad.

Avvikelsen på intäktssidan hänger ihop med att utfall av skatteintäkter blev enligt SKR's decemberprognosen 4,1 mkr högre än budgeterat samt att beslut för generella statsbidrag med 3,7 mkr har kommit under året.

Några större påverkande faktorer att nämna runt verksamheternas nettokostnad är:

- Den största budgetavvikelsen finns inom Socialas verksamhet med minus 7,9 mkr som beror på för höga kostnader inom äldreomsorg.
- Inom Kommunledningskontor har budget som var avsedd för näringslivet inte används pga inkommen näringslivsbidrag.
- Den negativa avvikelsen inom den tekniska verksamheten hänger ihop med ett pågående arbete att separera affärsverksamhet och taxefinansierad verksamhet. Alla tekniska verksamheter tillsammans (inkl. affärsverksamheter, VA, renhållning) visar i summan ett överskott med ca. 270 tkr.

- Barn och utbildning har fått budgettillägg under året, men sedan blev kostnader för interkommunal ersättning samt personalkostnader lägre än beräknat. Minskning av elevantal samt vikariebrist var anledning för detta. Avvikelsen är 3 mkr positiv.
- Position "övrigt" innehåller intäkter och kostnader som inte är utfördelad till verksamheterna, t.ex. intäkter för markanvisningsavtal 750 tkr, avstämning AG-avgifter som blev positiv med 1,6 mkr samt ersättning för höga sjuklönekostnader från försäkringskassan som inte ingick i budgeten.
- Finansnettot blev lägre än budgeterat pga den fortfarande låga räntenivån samt intäktsränta på checkkontot.

Årets resultat uppgår totalt till 15,8 mkr, vilket är 9,9 mkr bättre än budgeterat.

Budgetavvikelse (Mkr)	2022	2021	2020	2019	2018
Avvikelse årets resultat	9,9	5,8	1,1	-19,9	-20,3
Avvikelse verksamhetens nettokostnader	1,1	-1,3	-7,1	-20,8	-20,0

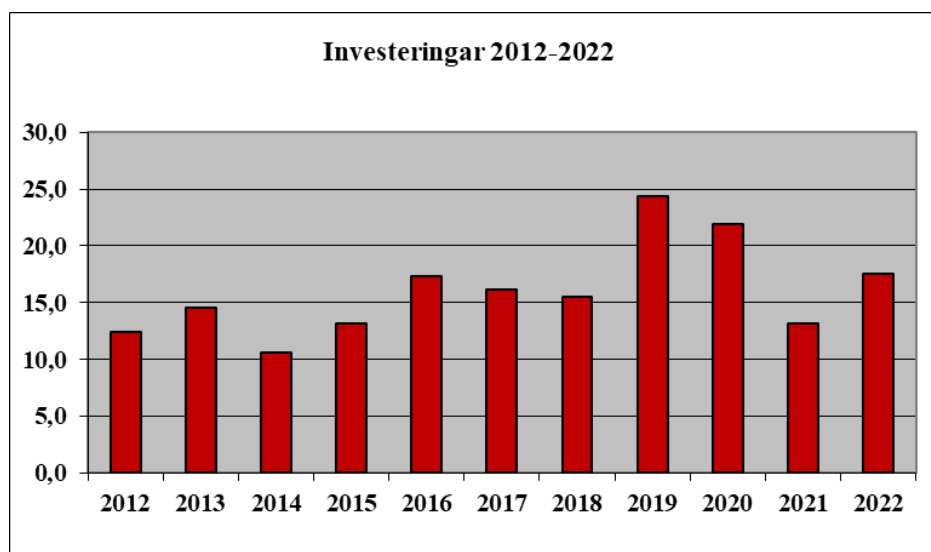
Investeringsbudgeten

Kommunens investeringsbudget beslutades av Kommunfullmäktige november 2021 med 24,9 mkr. Ombudgeteringar från 2021 ökade investeringsbudgeten med 11,8 mkr. Ett tilläggsbeslut fattades i kommunfullmäktige för köp av en fastighet. (Eken 4) med 200 tkr.

På grund av personalförändringar och vakanser inom den tekniska verksamheten samt svårigheter med att hitta leverantörer och utförare kunde inte alla investeringar genomföras. Längre anbudsprocesser samt stigande priser för byggmaterial är en ytterligare utmaning och gör genomförande delvis dyrare eller kräver förändringar i planeringen.

Den största under 2022 färdigställda investering är den nya brandstationen i Fredrika med en investeringssumma 5,3 mkr som har också den största budgetavvikelsen med 780 tkr.

Inga fler större negativa budgetavvikelsen finns. Avvikelsen för utbyte av traktorgrävaren med ca. 500 tkr hänger ihop med att försäljningen av den gamla maskinen var inräknat i budgeten, men bokfördes enligt redovisningsreglerna som realisationsvinst i driften.



Låneskuld

Kommunens långfristiga banklån uppgår till 71,8 mkr vid 2022 års utgång. Under 2022 har 1 mkr amorterats, 0,5 mkr omklassificerades från kortfristig till långfristig skuld. Ingen nyupplåning behövdes.

Den genomsnittliga upplåningsräntan är fortfarande låg med 1,11 %. Den genomsnittliga räntebindingstiden är 3,54 år som är längre än genomsnittet i kommunsektorn (2,5 år enligt Kommuninvest) och fungerar som en försäkring mot förväntade räntehöjningar.

17,34 % av kommunens lån förfaller under kommande år.

Kommunkoncernen har en genomsnittlig räntebinding med 3 år, snittränta de senaste 12 månader var 0,95 %. Under kommande år förfaller 26,61 % av lån.

Borgensförbindelser

2016 ingick kommunen ett nytt borgensåtagande mot Energiverket (förvärvet Åsele Kraft samt Åsele Nät) och borgensförbindelserna gick upp till en nivå med 108,7 mkr. Sedan dess sker en kontinuerlig amortering av lån inom koncernen och borgensförbindelser minskar.

Per 2022-12-31 uppgår borgensförbindelserna för Stiftelse Åselehus, Åsele Energiverk och Åsele Kraft tillsammans till 89,5 mkr.

Känslighetsanalys

Åsele kommun har en hög upplåning i relation till förväntade resultat. En förändring i räntan på låneskulden kan påverka resultatet märkbart negativt i framtiden.

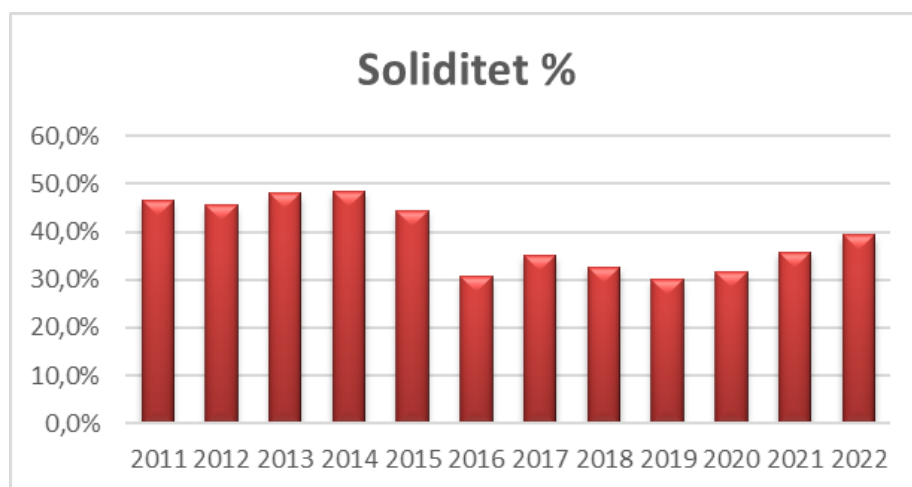
Därför är det viktigt att hålla fast vid det finansiella målet att finansiera framtida investeringar med egna medel samt att ha en anpassad räntebindningsstruktur in skuldportföljen.

Koncern

Resultat: Alla kommunala bolag bidrar med positiv resultat till ett koncernresultat med 20,4 mkr.

Likviditet: Likvida medel ökade kraftigt på grund av det positiva resultatet från 50,6 mkr per 2021-12-31 till 62,2 mkr per 2022-12-31.

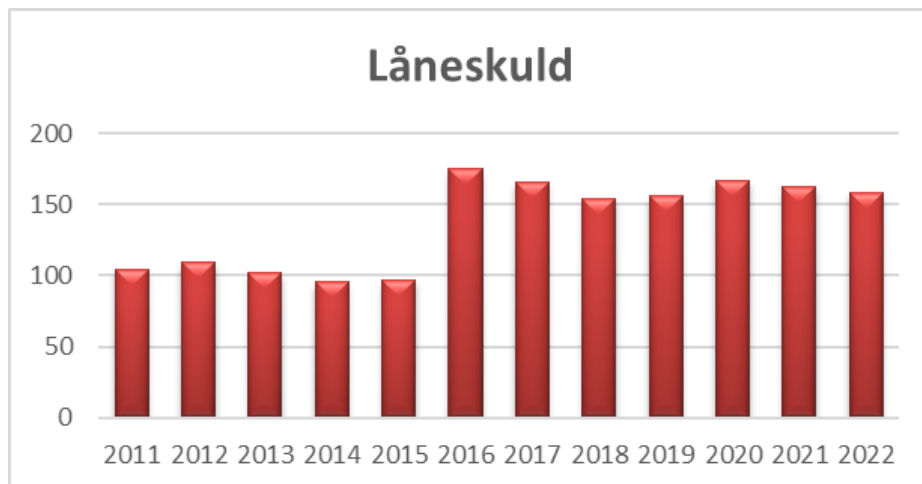
Soliditet: Soliditeten anger hur stor del av tillgångarna som finansierats med eget kapital. Soliditeten ökade från 35,7 % i 2021 till 39,4 % i 2022.



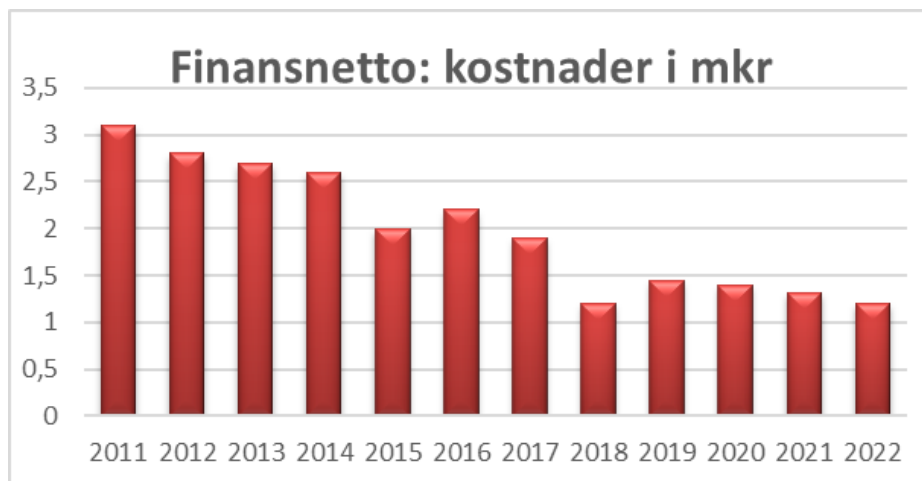
Låneskulden: Koncernens långfristiga skulder har ökad kraftig mellan 2015 och 2016 på grund av upplåning i samband med köpet av Åsele Kraft AB och Åsele Elnät AB.

2022 redovisas en total låneskuld på 158,6 mkr vilket är en minskning med 3,8 mkr mot 2021. Ingen nyupplåning men en del amorteringar genomfördes inom koncernen.

Koncernens låneskuld motsvarar en långfristig låneskuld per invånare med 56 992 kr (2021: 57 838 kr). Snittet för Västerbottens läns kommuner låg år 2021 på 53 446 kr per invånare (enligt kommun- och landstingsdatabasen).



Finansnetto: Finansnettot d v s skillnaden mellan finansiella intäkter och kostnader uppgår till -1,2 mkr för 2022. Räntenivån och därmed kostnader för långfristigt lån är fortfarande låg,



1.2.7 Balanskravsresultat

Resultat enligt Balanskravsuppställning

Tkr	2022	2021	2020	2019	2018
Årets resultat enligt resultaträkningen	15 774	13 406	9 825	-14 753	-17 795
Avgår: samtliga realisationsvinster	-422	-266	-400	-170	-57
Justering för realisationsvinster enl. undantagsmöjlighet			125	193	
Justering för realisationsförluster enl. undantagsmöjlighet		128			45
Justering för orealiserade vinster och förluster i värdepapper					
Återföring av orealiserade vinster o förluster i värdepapper					
Årets resultat efter balanskravsjusteringar	15 352	13 267	9 550	-14 729	-17 807
-reservering av medel till resultatutjämningsreserv	-12 377				
+användning av medel från resultatutjämningsreserv					
Justering synnerliga skäl				4 002	2 741
Balanskravsresultat	2 975	13 267	9 550	-10 726	-15 066
Balanskravsunderskott totalt för Kommunen	0	-2 975	-16 242	-25 793	-15 066

Balanskravsutredning

Balanskravsutredningen utgår från årets resultat som uppgår till 15,774 mkr. Det har sedan gjorts en reduktion av realisationsvinster på -422 tkr.

Årets resultat efter balanskravsjusteringar, utöver beloppet som behövs för att kompensera tidigare års balanskravsunderskottet, föreslås reservering till resultatutjämningsreserven. Särskilt beslut om detta tas i samband med att årsredovisningen tas i kommunfullmäktige.

Balanskravsresultatet 2,975 mkr motsvarar 1,24 % av summan av skatteintäkter samt generella statsbidrag och kommunalekonomisk utjämning och uppfyller därmed kommunallagens krav.

Det är första året att Åsele Kommun reservera medel till RUR.

Det är en trygghetsreserv och innebär att kommunen står bättre rustad för att möta framtiden.

1.2.8 Väsentliga personalförhållanden

Antalet anställda inom Åsele Kommun har ökat något från 2021 till 2022. Kommunen har 380 medarbetare. Motsvarande antal för 2021 var 377 medarbetare.

Antal årsarbetare: 309

Antal tillsvidareanställda: 293 varav 219 kvinnor och 74 män

Antal visstidsanställda: 69 varav 50 kvinnor och 19 män

Jämn könsfördelning beaktas i rekryteringsarbetet men det är alltid kompetens som är avgörande.

Pensionsavgångar

Under de kommande nio åren beräknas 65 personer att gå i pension baserat på en pensionsålder på 68 år. Inom barn och utbildning 16 personer, Sociala 31, Kultur och fritid 3, Tekniska 6 och kommunledningskontoret 1 person.

Pensionsåldern är i princip höjd till 68 år i och med att det först då föreligger avgångsskyldighet enligt lag. Detta innebär att en anställd som inte begär att ta pension tidigare har rätt att behålla sin anställning till utgången av den månad hen fyller 68 år. De allra flesta väljer dock fortfarande att sluta vid 65 år eller yngre, men fler än tidigare väljer att jobba tills de är äldre än 65 år. Enligt nu gällande pensionsavtal har den som önskar rätt att avgå med pension tidigast från och med den månad hen fyller 62 år.

År	Pensionsavgångar
2023	3
2024	7
2025	12
2026	13
2027	12
2028	14
2029	4
Totalt	65

Frisktal

Frisktal innebär att en anställd har haft maximalt fem sjukfrånvarodagar under det senaste året. Frisktalet är ett komplement till att mäta sjukfrånvaro eftersom ett högt frisktal innebär att det är få individer som är borta mer än fem arbetsdagar på ett år. En hög sjukfrånvaro och höga frisktal innebär alltså att det är få individer om ofta är sjuka. En låg sjukfrånvaro och låga frisktal innebär att många individer är sjukskrivna mer än fem dagar per år, men inte så mycket mer än fem dagar.

Frisktal 2022	Heltidsfriska	Dag 1-5 sjukdag	Mer än 5 sjukfall
Kvinnor	40,9%	24,7%	6,9%
Män	39,3%	32,1%	6,0%
20-29 år	43,0%	36,4%	6,5%
30-39 år	42,0%	29,2%	5,7%
40-49 år	46,7%	24,2%	5,6%
50-59 år	44,3%	23,8%	5,4%
60- år	44,4%	21,1%	4,3%
Totalt	40,6%	31,6%	6,7%

Sjukfrånvaron

Den totala sjukfrånvaron har ökat sedan 2021. Ökningen finns i alla kategorier men störst är ökningen för långtidssjukskrivna. Här behöver man se över vad som kan vara orsaker till detta och följa utvecklingen framöver. Sjukfrånvaron uppdelat på kön visar en ökning både för kvinnor och män men där kvinnorna över tid ligger på en högre nivå.

Kompetensförsörjningen är en stor utmaning inom främst vård, skola och omsorg. Det är svårt att få tag på vikarier och befintlig personal får bära ett tungt lass. Detta leder till ökad arbetsbelastning och till ökade sjukskrivningar. Samt att det lever kvar sviter efter pandemin.

Sjukfrånvaro per verksamhet:

Kommunledningskontor: 5,2%, Tekniska: 8,3%, Kultur och Fritid 12,6%, Barn och utbildning 8,4%, Sociala: 11,6

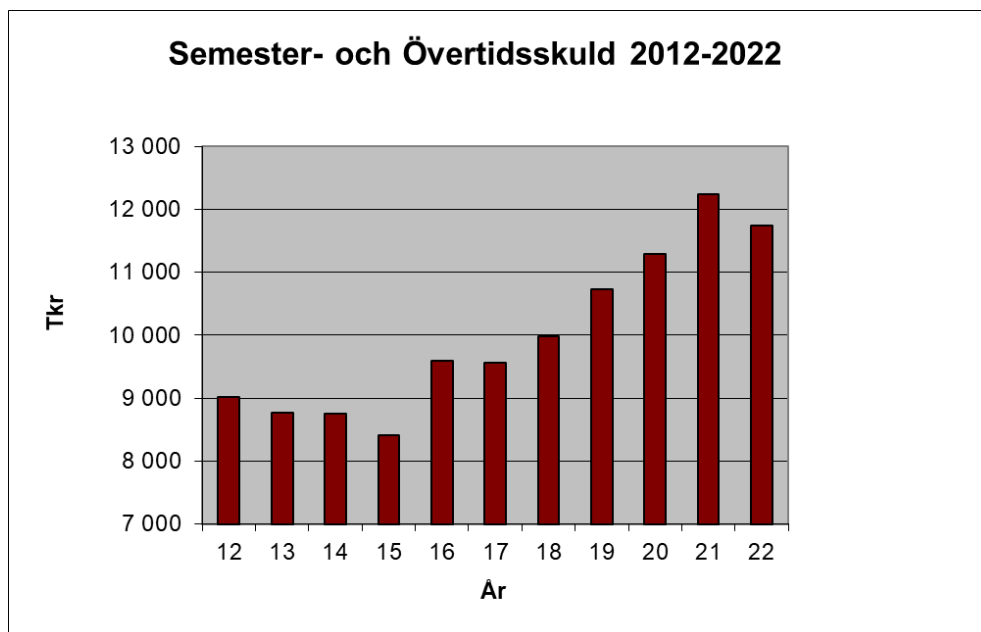
Sjukfrånvarotid

		2022	2021	2020	2019	2018
Indikator (nyckeltal)	I förhållande till	%	%	%	%	%
Total sjukfrånvarotid	Sammanlagd ordinarie arbetstid	11,1	7,2	7,8	6,7	7,9
Summa tid med långtidssjukfrånvaro dvs sjukfall med 60 dagar eller mer	Total sjukfrånvarotid	49,7	43,6	44,8	44,9	48,9
Summa sjukfrånvarotid för kvinnor	Sammanlagd ordinarie arbetstid för kvinnor	10,4	9,2	8,7	7,3	8,3
Summa sjukfrånvarotid för män	Sammanlagd ordinarie arbetstid för män	9,2	6,6	5,6	5,3	6,6
Summa sjukfrånvarotid i åldersgruppen 29 år eller yngre	Sammanlagd ordinarie arbetstid i åldersgruppen 29 år eller yngre	6,1	5,6	9,4	7,1	8,7
Summa sjukfrånvarotid i åldersgruppen 30-49 år	Sammanlagd ordinarie arbetstid i åldersgruppen 30-49 år	10,3	8,9	11,1	7,7	8,8
Summa sjukfrånvarotid i åldersgruppen 50 år eller äldre	Sammanlagd ordinarie arbetstid i åldersgruppen 50 år eller äldre	11,3	9,1	6,6	6,0	7,0

Semester- och övertidsskuld

Semester- och övertidsskulden uppgick 2022-12-31 till 11,7 mkr (12,2 mkr 2021), uppdelat på 9,5 mkr på semesterlöneskuld och 2,3 mkr övertidsskuld.

År 2022 är första året sedan 2014 som semester och övertidsskulden minskar. Detta torde vara ett tecken på den stringenta hållningen som Åsele kommun haft det senaste året vad gäller antal sparade semesterdagar. Information har gått ut till samtliga medarbetare och chefer vad som gäller vid sparade semesterdagar samt att all övertid ska vara beordrad av chef.



1.2.9 Förväntad utveckling

Vi ser ett världsläge som succesivt påverkar kommunerna mer och mer. 2023 och framåt kommer att bli tuffa år i alla avseenden. Krig, energi, totalförsvaret, säkerhet i olika former, prisnivåer, inflation och ökade räntor samt våra normala utmaningar som liten kommun, är saker som sätter stor prägel på möjligheterna och hur vi behöver ställa om och bedriva verksamhet framöver. Hur detta utvecklar sig är svårt att prognosticera och skapar en del osäkerhet. Kommunen följer likt andra kommuner det stöd och prognoser som SKR med flera levererar för att försöka göra relevanta planer framåt.

Med normala utmaningar så handlar det om att fortsätta anpassa kommunens verksamheter till antalet invånare och rådande ekonomiskt utrymme. Fokus ligger på omställningen av socialtjänsten och att ta den verksamheten mot ekonomisk balans sett till det nationella jämförelsemåttet standardkostnadsavvikelse. Fortsätta att planera långsiktigt samt minska på antalet kvadratmeter samt energieffektivisera våra fastigheter är en annan central och viktig fråga. Målsättningen är välanvända underhållna fastigheter i kommunens bestånd. Fortsätta att skapa resultat som ger möjligheter att både arbeta med den underhållsskuld vi har inom flera områden samt ge möjlighet att investera i framtida behov. Teknisk och digital utveckling är viktiga komplement för att hjälpa oss lösa våra uppdrag.

Kommunen fortsätter likt föregående år att budgetera folkmängden med -10 personer årligen i budgetarbetet baserat på historik och sett till nya prognoser. Man kan se en liten nedgång efter pandemin och kommunen följer den utvecklingen. Samtidigt behöver kommunen hantera den stora kompetensförsörjningsutmaningen som sköljer in över hela Norra Sverige. Normalläge i inlandskommunerna är att det är generellt svårt att rekrytera till vakanta eller nya tjänster. Under de senaste åren när vi tittar fem år framåt så har vi sett att ca 20% av kommunens medarbetare kommer att gå i pension. Den efterfrågan på arbetskraft som nu finns och ökar gör det än mer utmanande, vilket kräver mer strategi och planering. Utmaningen gäller både kommunens verksamheter och kommunens näringsliv.

Boendefrågan i kommunen är också aktuell och en springande punkt för möjligheten till utveckling. Vi har mindre vakanser och ökad efterfrågan på boende. Där har kommunen tillsammans med Stiftelsen Åselehus tagit tag i frågan och arbetar för nya boendemöjligheter. Arbetet kommer att fortsätta under 2023.

1.3 Förvaltningsberättelse Kommunstyrelsen

Personal

Socialtjänsten har under året haft stor avvikelse till budgeten som rör äldreomsorgen. Svalan och Fyrklövern's avdelningar har stärkts i bemanning under perioden för att möta ökat behov av korttidsplatser och för att säkerställa god vård och omsorg för våra äldre. Hemtjänsten har haft hög belastning med flertal nya insatser och med samtidigt hög sjukfrånvaro har behovet av vikarier varit mycket stort med betydande merkostnader som följd. Inför sommaren kulminerade vikariebristen och extra avtal för ersättning för flyttade semesterveckor var nödvändigt för att driva verksamheten under semestermånaderna. Verksamheten har haft sjuksköterskebrist och merkostnader har förevarit för köp av tjänst för bemanningssjuksköterskor.

Sjukfrånvaron inom del av verksamhet har varit mycket hög och föranlett särskilda rehabiliteringsåtgärder under året. Totalt för socialtjänstens alla verksamheter ses något mindre mått i december med 13,3% jämfört med föregående år 13,9% i december 2021. Frånvaro rör både kort sjukfrånvaro och längre tids sjukdom.

Vakanser inom köksorganisationen har tillsatts. Utbildningar har genomförts gällande basala hygienrutiner, palliativ vård och nutrition. I nära vård samarbetet har utbildning genomförts för att säkrare flöden i vårdens övergångar. Äldreomsorgslyftet nyttjas för medarbetares utbildning till undersköterskor och specialistundersköterska.

Barn och utbildningen har haft två pensionsavgångar under året. En tjänst kunde inte tillsättas med behörig lärare, en tillfällig lösning gjordes för läsåret 22/23, den andra tjänsten skulle inte tillsättas. Tillgången på vikarier har fortsatt varit i ett mycket besvärligt läge, vi har äldre pensionerade lärare som är vikarier men det räcker inte till. Bristen på vikarier har gjort att det blivit en ansträngd arbetsmiljö under hela 2022. På enheterna har det utförts en otrolig insats för att kunna serva kommunmedborgarna med de beslutade öppettider som finns för förskola och fritidshem samt inte behöva ställa in lektioner för eleverna.

En hel del utbildningar har genomförts inom verksamheten samt att Rektorererna genomgår den lagstadgade rektorsutbildningen vilken pågår under tre år, beräknad klar maj/juni 2024. Skolchefen genomför skolchefsutbildning vilken beräknas klar mars/april 2023.

Inom Teknik och anläggning samt Fritid, Turism och Kultur tillsattes nya verksamhetschefer.

Verksamhet

Inom Äldreomsorgen genomfördes anpassningar utifrån beslutad omställning. Iordningställande av lokaler och gemensamhetsytor samt insatser för att verkställa vård och omsorgsuppdrag blev genomförd. Under året har verksamheten fortsatt hanterat pandemin med utbrott och särskilda restriktioner samtidigt som verksamheten öppnat upp allt mer för social samvaro och trivselaktiviteter.

Borgens LSS boende har flyttat till nya lokaler under året och ökat samverkan med personlig assistansgrupp. Kompetensförsörjning och arbetsmiljö har varit viktiga verksamhetsfrågor under året. Test och implementering av digital välfärdsteknik har fortsatt i projektform. Fortsatt övergripande arbete med enhetlig struktur och rutiner i verksamheten för sammanhållet arbetssätt.

Individ- och familjeomsorg genomförde förebyggande verksamhet för HLT, Hälsa lärande och trygghet med tidiga och samordnade insatser samt kommunövergripande hälsofrämjande insatser och fokus mot våld i nära relationer. Förebyggargrupp ANDT/Brå och fältverksamhet har varit ute vid Åsele marknad och andra riskkvällar. Insatser för barn och vuxna har ökat sedan föregående år.

De senaste åren har det varit en stor utmaning inom Barn och Utbildning att klara av att uppfylla de krav som finns för de barn/ungdomar som är i behov av särskilt stöd. Denna grupp fortsatte kraftigt att öka under 2022,

Antalet nyanlända varierar i perioder, en beredskap finns hela tiden på att det kan komma elever med

annat modersmål. Under senare del av 2022 startade en förberedelseklass upp för elever från Tyskland, denna avslutades januari 2023.

Genom att en förskoleavdelning startades upp november 2021 så klarar man av efterfrågan på barnomsorgsplatser inom lagkravet på att erbjuda plats inom 4 månader. Tidigare år har det behövts överinskrivningar på samtliga förskoleavdelningar i tätorten. Avdelningen beräknas behöva vara i drift de närmaste åren.

I grundskolan genomfördes under 2022 lovskola under lov samt på tid under veckan, denna insats har visat sig ge positivt resultat.

Fortsatt beviljade statsbidragsmedel gjorde att man under 2022 kunde fortsätta utveckla Lärcentrum. Resultatet är en studerandemiljö med tillfredsställande teknisk utrustning och tillgänglighet dygnet runt. Informationstillfälle för att marknadsföra Lärcentrum genomfördes under 2022. All vuxenutbildning finns samlat under Lärcentrum med SFI i skolans lokaler.

Fritid, Turism och Kultur återgick from att restriktioner släpptes i februari/mars till ett normalare läge med uthyrningar, konferenser, planering av arrangemang, biovisningar, hantverksmässor, Psykeveckan, loppisar med mera. Simhallen var stängt i flera månader pga vattenläckage, men kunde öppnas på hösten. Turistverksamheten fortsätter arbetet inom sociala medier för att öka medvetenheten hos folk utanför kommunen med riktade annonser via Facebook för inflyttning samt besökare samt marknadsföring i diverse tidningar om Åsele, våra fiskevatten, turistattraktioner och arrangemang.

Efter två års uppehåll blev sommarmarknaden genomförd. Det fanns ett uppdämt behov av att träffas och umgås fysiskt, ett stort antal besökare har kommit till Åsele.

Teknik och anläggning startade upp ett projekt om framtida samarbete i en gemensam VA/Renhållningsorganisation med Dorotea kommun. Översyn av vattenverken i byarna genomfördes för att säkerställa en bra kvalitet på dricksvatten till brukarna samt att utbyte av LED lampor i gatubelysningen startades upp i norra delen av kommunen.

Investeringar

Vi ser en trend inom byggbranschen att entreprenörer är svårare att tillgå och att material blir dyrare och svårare att få levererat i tid. Underhåll och projekt har blivit fördröjd på grund av detta vilket leder till en ökad underhållsskuld. Många upphandlingar av tjänster och produkter blev genomfört eller påbörjad för att säkerställa vårt behov nu och framöver.

En överklagan på upphandling av Åseborg Entré och Varuingång gör att projektet skjuts till maj 2023. Det nya renhållningsfordonet har blivit försenad, kunde inte levereras under 2023 och beräknas komma i slutet av kvartal ett 2024, denna behövs för att klara av lagkravet att samla in matavfall separat. Också installationen av ny våg till ÅVC i Åsele är försenad på grund av problem med upphandlingen som måste tas om men kommer att slutföras under 2023.

Framtid

Verksamheterna måste anpassas till nya förutsättningar. Förutom pågående processer kan ytterligare effektiviseringar blir aktuellt.

Äldreomsorg bedrivs med fokus att möta upp ökat vård och omsorgsbehov i ordinärt boende och tillhandahålla särskilda boendeplatser när behov uppstår. Inom Barn och utbildningen är trenden att antalet elever minskar marginellt de närmaste åren men behovet i särskilda insatser ökar stadigt.

Kompetensförsörjning utifrån pensionsavgångar är en utmaning. För kommunens del är det viktigt för framtiden att ta fram en kompetensförsörjningsplan både på kort och lång sikt för att säkerställa hur vi ska kunna behålla, engagera, rekrytera, introducera och utveckla kvalificerad personal inom våra verksamheter.

Samarbete med andra kommuner och aktörer är en nyckelfaktor för alla verksamheter. Ett exempel är diskussioner om ett gemensamt bolag för att hantera ständig ökande utmaningar inom VA/Renhållningen.

Digitalisering med förändrade arbetssätt ger fortsatt behov av IT-stöd, teknik, utrustning och utbildningsinsatser för alla verksamheter.

Ekonomi

Kommunstyrelsen har i summan för alla verksamheter en positiv budgetavvikelse med 578 tkr.

Verksamheten som avviker mest från budgeten är socialtjänsten, som har stor negativ avvikelse inom äldreomsorgen. Underskottet avser personalkostnader inom särskilt boende och hemtjänst med anledning av sjukfrånvaro samt ökat antal insatser inom ordinärt boende och behov av korttidsplatser som verkställt inom särskilt boende. Övertid, sjuklön, sommaravtal och köp av tjänst för bemanningssjuksköterskor har varit stor kostnad under året.

Länsgemensamma skyddslagret som fördelats till kommunerna i Västerbotten har blivit förverkat och påverkar kostnader i driften. Kostnader för mathållning, hjälpmedel och medicinteknisk utrustning har ökat. Det finns en handlingsplan för att komma inom sin budgetram: Verksamheten arbetar med omställning i verksamheten enligt beslut Kommunstyrelsen 2020-04-15. Målet är att samordna äldreomsorgens verksamheter och minska antalet särskilda boendeplatser. Omställningen förväntas ge årlig besparing när omställning är klar.

Barn och utbildningens utfall för 2022 avviker positivt med 3 mkr mot budgeten. Det som har bidragit till det positiva resultatet är sjukskrivningar och vikariebrist, olika bidrag som inte var beräknade i budget, personalfortbildning samt verksamhetsmedel har hållits tillbaka och budgettillskott för ny förskoleavdelning.

Fritid, Turism och Kultur visar ett underskott pga sommarmarknaden. Detta har setts över och åtgärdsplaner har skapats.

Den negativa avvikelsen inom den tekniska verksamheten hänger ihop med ett pågående arbete att separera budgeten för affärsverksamhet och taxefinansierat verksamhet. Alla tekniska verksamheter tillsammans visar i summan ett överskott.

Budgeten med 1,3 mkr för åtgärder inom näringslivet samt en buffert för uteblivna statsstöd med 380 tkr blev inte förbrukat på grund av inkommen bidrag.

Betygsskala

Betygsskala	
1 - 1,4	Målet är inte uppfyllt
1,5 - 2,4	Målet är delvis uppfyllt
2,5 - 3	Målet är uppfyllt

Uppföljning av verksamhetsmål

Verksamhet	Medborgare		Verksamhet		Personal		Ekonomi		Totalt per verksamhet
	A	B	C	D	E	F	G	H	
Kommunstyrelsen	2	3	2	3	2	2	3	3	20
Tekniska avdelningen	3	3	3	3	2	1	3	1	19
Fritid, Turism och Kultur	3	2	3	2	2	3	1	2	18
Barn- och Utbildning	3	3	3	3	3	3	3	3	24
Sociala	3	3	3	3	2	3	1	1	19
Totalsumma per övergripande mål	14	14	14	14	11	12	11	10	100
	Snitt alla verksamheter								
Snitt per övergripande mål	2,8	2,8	2,8	2,8	2,2	2,4	2,2	2,0	2,5

1.4 Förvaltningsberättelse Miljö- och byggnadsnämnd

Personal

Verksamheten har under 2023 bestått av en heltidsanställd miljöinspektör och 0,3 administratör (gemensam med kommunledningskontoret).

Ordinarie miljöinspektör har varit föräldraledig under perioden april-december och under tiden har en vikarierande miljöinspektör arbetat ca 2,5 dagar per vecka. Under hela 2022 har Dorotea kommun utfört naturvårdsarbetet, dvs kalkning och vattenprovtagning.

25 % miljö- och byggchef har sedan slutet av april varit vakant.

Utöver de anställda har verksamheten en gemensam GIS-samordnare (30 %) med Vilhelmina och Dorotea kommuner med placering i Vilhelmina och samverkansavtal med Lycksele kommun inom livsmedelsområdet (ca 20 %) och samverkansavtal med Dorotea kommun inom plan och bygg (ca 40 %).

Verksamhet

Miljöenheten

Under 2022 avvecklades kalkdoseraren som stod uppställd vid Stamsjöån uppe vid E45. På grund av otillfredsställande resultat från kalkningen och de restaureringar som gjorts beslutades att kalkningen skulle avslutas. Det betyder att vi fortsättningsvis enbart kommer att våtmarkskalka med helikopter vid Rödingträsket och Käringberget. Effekttuppföljningen (vattenprovtagning) i dessa områden kommer fortsätta.

Avloppsinventering i Västra Gafsele har genomförts och nu är hela Västra Gafsele inventerad.

Genomförd tillsyn enligt beslutad tillsynsplan

Inom parentes redovisas utfallet för 2021.

Livsmedel: 60 % (88%)

Miljöfarlig verksamhet: 27% (72%)

Hälsoskydd: 33% (33%)

Tobak (rökfria miljöer): 0% (64%)

ABP: 0% (0%)

Antal ärenden under 2022: 217 (254)

Plan och bygg

Antal ärenden under 2022: 96 (107)

Intäkter bygg: 201 tkr (437 tkr)

Investeringar

Inga investeringar under 2022.

Framtid

För att verksamheten ska kunna klara sitt uppdrag, säkra kompetenser och minska sårbarheten bör man söka ökad samverkan med andra kommuner, exempelvis genom gemensam förvaltning och/eller nämnd.

Ekonomi

Totalt gör Miljö och bygg ett överskott på 487 tkr. Nedan kommenteras avvikelserna.

Program 03 MB:s kontor

Visar ett överskott på 18 tkr, vilket beror på lägre personalkostnader än under 2021.

Program 04 MB:s nämnd

Visar ett överskott på 5 tkr.

Program 05 Plan och bygg

Visar ett överskott på 156 tkr

Överskottet består i huvudsak på att ingen MBK har utförts. Intäkterna inom bygg har trots överskottet varit betydligt lägre under 2022 (200 tkr) jämfört med 2021 (437 tkr), vilket beror på att byggärendena varit av mindre/enklare karaktär under 2022. 2021 var något av ett rekordår avseende bygglovsintäkter.

Program 06 Miljö och hälsa

Visar ett överskott på 270 tkr

Överskottet beror i huvudsak på att man inte genomfört de kontroller som planerats.

Program 07 Projekt

Visar ett överskott på 38 tkr.

Överskottet beror på att doserarkalkningen avslutats under året vilket gjort att kostnaderna varit lägre än budgeterat.

Uppföljning av verksamhetsmål

Fokusområde	Övergripande mål/ Nämndens egna mål	Nyckeltal/måluppfyllelse	Kommentar/analys	Grad av måluppfyllelse, 1-3
Medborgare	Delaktiga medborgare i kommunens utveckling	Riktade möten mot verksamhetsutövare Offentliga möten Samrådsprocesser Grannemedgivanden och yttranden		2
	Trygga medborgare	Rättssäkra beslut Rätt i överklaganden Kompetensförsörjning		2
Verksamhet	Bra kommunal service	Information till allmänheten - Annonsering i Åsele Nytt 4 ggr/år - Uppdatera hemsidan minst 2 ggr/år Korta handläggningstider- Bygglov inom 10 veckor - Miljö inom 6 veckor Korrekt rådgivning - Kompetensförsörjningsplan	Kompetensförsörjningsplaner saknas.	2
	Främja kommunens utveckling	Samverkan med andra kommuner	Dorotea, Vilhelmina och Lycksele	3
Personal	Friskare personal	Nyttja friskvårdsbidraget Låga sjuktal Medarbetarsamtal	Inga medarbetarsamtal i övrigt uppfylls målet.	2
	Kompetent och flexibel personal	Kompetensförsörjningsplan Öppna för förändringar	Kompetensförsörjningsplaner saknas.	2
Ekonomi	Bättre budgetföljsamhet och måluppfyllelse	Medvetenhet hos personal Ekonomiska redovisningar i varje nämnd	Överskott	3
	Kostnadseffektiv verksamhet	God budgetföljsamhet Effektivera verksamheten	Överskott Effektivering genom samverkan	3

1.5 Ekonomisk redovisning

1.5.1 Driftredovisning Åsele kommun

(Tkr)	Bokslut	Budget 2022	Avvikelse	Bokslut
<i>inkl Interna poster</i>	2022	inkl tillägg*	2022	2021
Kommunstyrelsen	-223 023	-223 601	578	-213 325
därav	-18 781	-20 229	1 448	-18 089
Kommunledningskontor				
därav Teknik o Anläggning	-27 951	-25 761	-2 190	-26 915
därav Fritid, Turism och Kultur	-8 377	-8 036	-342	-7 501
därav Barn och utbildning	-59 233	-62 258	3 025	-59 363
därav Sociala	-104 720	-96 869	-7 851	-95 304
därav Räddningstjänsten	-6 393	-7 090	697	-6 912
därav buffert för uteblivna statsstöd	0	-390	390	0
därav Pensionskostn. ansvarsförbindelser	-5 066	-4 761	-305	-5 397
därav övrigt	2 062	0	2 062	-122
därav reavinst/ reaförlust	379	0	379	139
<i>Affärsverksamhet</i>				
därav Affärsfastigheter	-635	-1 402	767	-1 279
därav Renen Internet/Kabel TV	1 945	1 143	802	1 795
därav Skog	1 215	1 200	15	1 444
<i>Taxefinansierad verksamhet</i>				
därav VA	2 143	800	1 343	2 998
därav Renhållning	389	50	339	1 183
Miljö- och Byggnadsnämnden	-1 176	-1 635	459	-926
Överförmyndarnämnd	-543	-608	65	-605
Revision	-391	-378	-13	-374
S:a Verksamheternas Nettokostnad	-225 133	-226 223	1 090	-215 230
Skatter och Bidrag				
Skatteintäkter	131 950	127 845	4 105	126 579
Bidrag från utjämningsystemet	104 502	104 125	377	100 657
Generella bidrag från staten	3 705	0	3 705	1 970
S:a skatter och bidrag	240 157	231 970	8 187	229 206
Finansnetto	749	100	649	-570
Resultat	15 774	5 847	9 927	13 406

*KF 2021-11-22. Tilläggsbeslut KF 2022-05-09 socialas verks. "Hemtjänst" 940 tkr, KF 2022-06-21 till BoU för Förskola 1,5 mkr samt Eleohälsan 67,5 tkr

Programredovisning			
(Tkr)	Bokslut 2022	Budget 2022	Avvikelse
<i>inkl Interna poster</i>		<i>inkl. tillägg</i>	
Kommunledningskontor	-18 781	-20 229	1 448
Politisk verksamhet	-2 833	-3 620	787
Kommungemensamma kostnader	-3 237	-3 325	88
Central admin	-10 875	-10 181	-694
Facklig arbete	-402	-447	45
Näringsliv	-982	-2 000	1 018
Kommunal utveckling	-90	-299	210
Medborgarservice	-269	-218	-51
Trafik	-93	-139	46
Teknik och Anläggning	-27 951	-25 761	-2 190
Verksamhetsfastigheter	-15 869	-13 972	-1 897
Gator,vägar,parker	-5 528	-5 663	135
Servicefunktioner	-1 540	-1 563	23
Bidragsverksamhet	-996	-695	-301
Avvecklingsfastighet	-727	-592	-135
Fritidsanläggningar	-3 291	-3 276	-15
Fritid, Turism, Kultur	-8 377	-8 036	-342
Gem. verksamhet	-953	-1 346	393
Allm. fritidsverksamhet	-472	-506	34
Sim-o.sporthallverksamhet	-926	-1 178	251
Turistverksamhet	-435	-525	91
Åsele Marknad	-1 796	-903	-893
Fritidsgårdar	-129	-151	22
Kulturhuset	-313	-310	-4
Bibliotek o allm kulturverksamhet	-2 604	-2 462	-142
Bidrag till utomstående	-750	-655	-95
Barn- och utbildning	-59 233	-62 258	3 025
Gemensam verksamhet	-2 729	-2 964	235
Obligatorisk skolverksamhet	-24 559	-25 744	1 185
Förskola	-10 693	-11 805	1 112
Skolskjutsar	-4 049	-3 514	-535
Frivilliga skolformer	-15 850	-16 183	333
Kommunal vuxenutbildning	-1 353	-2 048	695
Sociala	-104 720	-96 869	-7 851
Gemensam verksamhet	-5 212	-4 802	-410
IFO verksamhet	-7 220	-9 317	2 097
Äldreomsorg	-73 298	-63 843	-9 455
LSS	-18 989	-18 907	-82

Miljö- och Byggnadsnämnden	-1 176	-1 635	459
MB:s Kontor	-904	-895	-9
MB:s Nämnd	-70	-75	5
Plan och Bygg	-250	-406	156
Miljö- o hälsa	64	-205	269
Projekt	-16	-54	38

1.5.2 Investeringsredovisning Åsele kommun

TKR Objekt	Redovisningsperioden 2022			Ack sedan investeringsstart			Prognos/ Ombudg. till 2023
	Utfall	Budget inkl. tillägg*	Avvikelse	Utfall	Budget	Avvikelse	
Summa Investeringar	17 498	36 900	19 402	22 734	42 242	19 508	13 577
9001 Löne-och bemanningssystem	47	200	153	47	200	153	
9011 Förnyelse VA	0	37	37	263	300	37	
9013 Digitalisering av vården	81	94	13	288	300	12	
9014 Låssystem avd fyrklövern	48	48	0	110	110	0	
9101 Periodiskt underhåll	1 791	1 785	-6	2 095	2 090	-5	
9106 Ny Brandstation Fredrika	2 458	1 600	-858	5 279	4 500	-779	
9107 Underhåll takbeläggning	594	1 200	606	691	1 300	609	
9116 Inventarier pers., gemens. Åse	56	45	-11	150	140	-10	
9118 Taklyft motorer Gullvivan Fyrk	29	29	0	100	100	0	
9123 Vattenverk Överrisjö	204	373	169	231	400	169	
9124 Vattenverk Lomsjö	237	384	147	258	400	142	
9125 Reningsverk Lillögda	202	446	244	355	600	245	
9127 Ventilbyten VA	92	127	35	215	250	35	
9128 Reningsverk Åsele	286	250	-36	535	500	-35	
9129 Inventarier vårdavdelningar	12	26	14	186	200	14	
9202 Ny mandatperiod nya Ipads	331	345	14	331	345	14	
9204 Byte av Fiber Brandstation-Åse	103	100	-3	103	100	-3	
9205 Motorspruta vattentank	149	150	1	149	150	1	
9206 Material skogsbrandsbekämpning	80	85	5	80	85	5	
9207 Operativt hjälpsystem	164	165	1	164	165	1	
9208 Utbyte material	106	100	-6	106	100	-6	
9209 Komplettering larmtäll	84	95	11	84	95	11	
9210 BoU IKT	207	233	26	207	233	26	
9211 Passersystem Centralskolan	787	751	-36	787	751	-36	
9212 BoU inventarier förskolor-grun	121	150	29	121	150	29	
9215 Verksamhetssystem	249	300	51	249	300	51	
9218 Köksutrustning	199	250	51	199	250	51	
9219 Markiser LSS boende	79	73	-6	79	73	-6	
9220 Inventarier Borgens LSS boende Bofinken 3	40	51	11	40	51	11	
9228 Underbett lastbil	200	250	50	200	250	50	
9229 Gatubelysning	1 063	1 000	-63	1 063	1 000	-63	
9230 Utbyte av traktorgrävare mot h	2 012	1 500	-512	2 012	1 500	-512	
9234 Projektering biosteg Åsele ARV	425	500	75	425	500	75	
9236 Köp Eken 4	206	200	-6	206	200	-6	
9733 Verksamhetssyst.TES Hemtjänste	0	83	83	117	200	83	
9901 Digitalisering enl. prio	0	454	454	43	500	457	
9102 Underhåll Förskolan Renen	118	294	176	323	500	177	176
9104 Källarplan, Entré Åseborg	2 762	3 500	738	2 739	3 500	761	738
9117 Låssystem Gyllvivan Fyrklöver	6	84	78	142	220	78	78
9126 Reningsverk Lomsjö	159	509	350	249	600	351	350

9223 Periodiskt underhåll	1 382	3 000	1 618	1 382	3 000	1 618	1 618
9225 Energieffektivisering	149	500	351	149	500	351	351
9226 Förskola Åsele	55	500	445	55	500	445	445
9227 Projektering Centralkök	105	1 000	895	105	1 000	895	895
9233 Upprustning reningsverk	23	1 400	1 377	23	1 400	1 377	1 377
9231 Våg med inpasseringsutrustning	0	800	800	0	800	800	800
9232 Sopbil	0	3 500	3 500	0	3 500	3 500	3 500
9200 Digitalisering enl prio	0	500	500	0	500	500	500
9203 Dokumentationssystem för chefer	0	120	120	0	120	120	120
9214 Verksamhetssystem	0	300	300	0	300	300	300
9216 Fordon	0	80	80	0	80	80	80
9217 Uppgradering larmsystem	0	100	100	0	100	100	100
9221 Inventarier hemtjänstens lokal	0	150	150	0	150	150	150
9224 Åseborg del 4	0	2 000	2 000	0	2 000	2 000	2 000
9115 Flytt förskola Fredrika	0	250	250	0	250	250	0
9201 Uppdatering hemsidan	0	50	50	0	50	50	0
9213 BoU Arbetskläder	0	35	35	0	35	35	0
9222 Takbeläggningar	0	4 500	4 500	0	4 500	4 500	0
9235 Flytta fiber	0	250	250	0	250	250	0

Budgettillägg: Beslut om ombudgetering från 2021 11,818 mkr KF 2022-02-28, tillägg Köp Eken4 200 tkr

1.5.3 Resultaträkning

(Mkr)		Kommunen		Koncernen	
exkl Interna poster		2022	2021	2022	2021
Verksamhetens intäkter	Not 1	76,1	76,2	127,7	123,7
Verksamhetens kostnader	Not 2	-287,1	-277,0	-327,9	-319,1
Avskrivningar	Not 3	-14,2	-14,4	-18,6	-22,0
Verksamhetens Nettokostnader		-225,1	-215,2	-218,7	-217,4
Skatteintäkter	Not 4	131,9	126,6	131,9	126,6
Generella statsbidrag och utjämning	Not 5	108,2	102,6	108,2	102,6
Verksamhetens resultat		15,0	14,0	21,5	11,8
Finansiella intäkter	Not 6	1,8	0,5	0,5	0,1
Finansiella kostnader	Not 7	-1,1	-1,0	-1,7	-1,5
Resultat efter finansiella poster		15,8	13,4	20,4	10,5
Årets resultat*		15,8	13,4	20,4	10,5

*Rättning av koncernresultat 2021 pga upprättad förvärosanalys

1.5.4 Balansräkning

(Mkr)	Kommunen		Koncernen	
	2022	2021	2022	2021
TILLGÅNGAR				
A. Anläggningstillgångar				
I. Immateriella anläggningstillgångar				
Hyresrätter och liknande rättigheter			4,9	4,9
S.a. immateriella anläggningstillgångar			4,9	4,9
II. Materiella anläggningstillgångar				
Mark, byggnader o. tekniska anläggningar	Not 8	176,9	176,1	216,4
Maskiner o. inventarier	Not 9	21,7	19,2	62,1
S.a materiella anläggningstillgångar		198,6	195,3	278,4
III. Finansiella anläggningstillgångar				
Aktier, andelar, grundfondskapital	Not 10	4,6	4,3	3,4
Långfristiga fordringar	Not 11	0,3	0,4	0,3
S:a finansiella anläggningstillgångar		4,9	4,7	3,7
B. Bidrag till infrastruktur		0	0	0
C. Omsättningstillgångar				
I. Förråd	Not 12	1,2	2,3	2,4
II. Fordringar	Not 13	23,2	16,4	35,4
III. Kortfristiga placeringar			0	0,0
IV. Kassa och bank*	Not 14	51,1	40,5	62,2
S:a omsättningstillgångar		75,5	59,2	100,0
SUMMA TILLGÅNGAR		279,0	259,2	387,1
EGET KAPITAL, AVSÄTTNINGAR O SKULDER				
A. Eget kapital				
Eget kapital		128,0	114,6	105,1
I. Årets resultat**		15,8	13,4	20,4
II. Resultatsutjämningsreserv				
III. Övrigt eget kapital			0,0	27,1
S:a eget kapital	Not 15	143,8	128,0	152,6
B. Avsättningar				
I. Avsättningar för pensioner och liknande förpliktelse		2,8	2,8	3,4
II. Andra avsättningar		0	0	7,6
S:a avsättningar	Not 16	2,8	2,8	11,1
C. Skulder				
I. Långfristiga skulder	Not 17	71,8	72,3	158,6

II. Kortfristiga skulder*	Not 18	60,7	56,1	64,9	62,9
S:a skulder		132,5	128,4	223,4	225,3
SUMMA EGET KAPITAL, AVSÄTTNINGAR OCH SKULDER		279,0	259,2	387,1	367,7
<hr/>					
2. Ansvarsförbindelser					
Pensionsförpliktelser	Not 19	78,2	81,0	78,2	81,0
Borgen och förlustansvar	Not 20	89,5	92,8	0,1	0,1
Solidarisk Borgen Kommuninvest	Not 22	Se not	Se not		
Framtida leasing-/hyreskostnader	Not 23	Se not	Se not		

*From 2022 ingår koncernkontot i kommunens Kassa och Bank samt Kortfristiga skulder. Motsvarande positioner anpassades även 2021 för bättre jämförbarhet.

**Rättning av koncernresultat 2021 pga upprättat förvärsanalys

1.5.5 Kassaflödesanalys

(Mkr)	Kommunen		Koncernen	
	2022	2021	2022	2021
DEN LÖPANDE VERKSAMHETEN				
Resultat	15,8	13,4	20,4	10,5
Justering av ej likviditetspåverkande poster*	14,1	14,4	20,9	29,3
Minskning av avsättningar pga utbetalningar			-0,5	0,8
Medel från verksamheten före förändring av rörelsekapital	29,9	27,8	40,7	40,6
Ökning/minskning kortfristiga fordringar	-6,8	1,9	-13,1	1,2
Ökning/minskning förråd och varulager	1,1	-1,2	1,2	-1,0
Ökning/minskning kortfristiga skulder	2,3	-7,1	7,2	-6,3
Ökning/minskning kortfristiga placeringar	0,0	0,0	-0,2	
Kassaflöde från den löpande verksamheten	26,5	21,5	35,8	34,5
INVESTERINGSVERKSAMHETEN				
Investering i materiella anläggningstillgångar	Not 8-9	-17,5	-12,5	-20,2
Försäljning av materiella anläggningstillgångar		0,0	0,0	0,1
Investering i finansiella anläggningstillgångar		-0,3	0,0	-0,3
Försäljning av finansiella anläggningstillgångar				0
Förvärv av dotterföretag				
Kassaflöde från investeringsverksamheten	-17,8	-12,5	-20,4	-17,1
FINANSIERINGSVERKSAMHETEN				
Nyupptagna lån	0,0	0,0	0,0	0,0
Amortering av långfristiga skulder	-1,0	-2,1	-4,3	-4,4
Ökning av långfristiga skulder (kortfr.del av långfr.skuld)	0,5	1,2	0,5	1,2
Minskning av långfristiga fordringar	0	0	0	0,1
Minskning av avsättningar pga utbetalningar				-0,2
Kassaflöde från finansieringsverksamheten	-0,5	-0,9	-3,8	-3,3
Utbetalning av bidrag till statlig infrastruktur				
Årets kassaflöde	8,3	8,1	11,6	14,1
Likvida medel vid årets början (exkl. koncernkonto)	30,8	22,7	50,6	36,5
Likvida medel vid årets slut (exkl. koncernkonto)	39,1	30,8	62,2	50,6
* Specifikation av ej likviditetspåverkande poster				
Justering för avskrivningar	14,2	14,4	18,3	22,0
Justering för nedskrivningar	0,0	0,1	0,3	
Justering för bokslutsdispositioner			1,2	7,4
Justering för gjorda avsättningar	-0,1	-0,1	1,1	-0,1
Justering för upplösning av bidrag till statlig infrastruktur				
Justering för övriga ej likviditetspåverkande poster				

1.5.6 Noter

tkr	Kommunen		Koncernen		
	2022	2021	2022	2021	
Not 1	Intäkter				
	Försäljningsmedel	6 717	6 141	41 529	41 262
	Taxor och avgifter	31 388	29 950	31 259	28 316
	Hyror och arrenden	7 333	6 286	21 720	20 549
	Bidrag från staten	25 326	26 175	25 852	27 517
	Övriga bidrag	2 335	2 519	2 871	1 777
	Övriga intäkter	2 614	4 535	4 084	3 693
	Realisationsvinster	422	571	422	571
	Summa intäkter	76 135	76 177	127 737	123 685
Not 2	Kostnader				
	Bidrag och transfereringar	-4 876	-4 512	-4 178	-4 847
	Entreprenader och köp av verksamhet	-49 606	-46 797	-47 794	-44 109
	Personalkostnader (exkl pensionskostnader)	-170 850	-164 599	-182 486	-175 182
	Pensionskostnader	-14 573	-14 396	-15 121	-15 458
	Lokaler och fastigheter	-15 783	-18 457	-11 041	-13 460
	Skattekostnad avseende bolagsskatt	0	0	-1 306	-69
	Bokslutsdisposition	0	0	-1 337	-7 275
	Övriga kostnader	-31 405	-28 089	-64 600	-58 479
	Reaförluster/nedskrivningar	0	-128	0	-212
	Summa kostnader	-287 094	-276 978	-327 864	-319 091
Not 3	Avskrivningar				
	Avskrivningar Goodwill				-3 428
	Avskrivningar på byggnader	-10 558	-10 687	-12 026	-12 267
	Avskrivningar på maskiner och inventarier	-3 615	-3 742	-6 532	-6 289
	Summa avskrivningar	-14 173	-14 429	-18 558	-21 983
Not 4	Skatteintäkter				
	Preliminär kommunalskatt	127 759	122 921	127 759	122 921
	Preliminär slutavräkning innevarande år	3 299	3 197	3 299	3 197
	Slutavräkningsdifferens föregående år	892	461	892	461
	Summa skatteintäkter	131 950	126 579	131 950	126 579
Not 5	Generella statsbidrag och utjämning				
	Inkomstutjämningsbidrag	52 638	47 376	52 638	47 376
	Strukturbidrag	5 724	5 683	5 724	5 683
	Kostnadsutjämning	28 514	30 160	28 514	30 160
	Utjämningsbidrag LSS	4 451	3 752	4 451	3 752
	Fastighetsavgift	5 399	5 370	5 399	5 370
	Regleringsavgift/bidrag	7 776	8 316	7 776	8 316
	Generella bidrag från staten	3 705	1 970	3 705	1 970
	Summa generella statsbidrag och utjämning	108 207	102 627	108 207	102 627

Not 6	Finansiella intäkter				
	Utdelning på aktier och andelar	1 163	64	165	66
	Ränteintäkter på likvida medel	307	14	248	13
	Försälj.av finansiella anläggningstillgångar	0	0	0	0
	Ränteintäkter på kundfordringar	56	50	73	67
	Borgensavgifter	305	312	0	0
	Övriga finansiella intäkter	5	15	59	0
	Summa finansiella intäkter	1 836	455	545	147
Not 7	Finansiella kostnader				
	Räntekostnader på lån	-781	-771	-1 348	-1 207
	Räntekostnader på leverantörsskulder	-1		-1	-1
	Räntekostnader på pensionsskulder	-50	-34	-50	-34
	Bankkostnader	-128	-154	-139	-160
	Förlust vid avyttring av finansiella anläggningstillgångar	-25	0	-25	0
	Övriga finansiella kostnader	-102	-65	-101	-65
	Summa finansiella kostnader	-1 087	-1 024	-1 663	-1 467
Not 8	Mark-byggnad- och tekniska anläggningar				
	Ingående anskaffningsvärde	407 246	397 689	487 961	478 218
	- Inköp	11 389	9 735	11 733	9 921
	- Försäljning och utrangering	0	0	-124	0
	- Omklassificering	0	-178	-210	-178
	Utgående anskaffningsvärde	418 635	407 246	499 360	487 961
	Ingående ack. avskrivningar	-231 171	-220 533	-271 148	-259 011
	- Försäljning och utrangering	0	0	73	0
	- Omklassificering	0	50	97	50
	- Årets avskrivningar	-10 558	-10 687	-12 009	-12 186
	Utgående ack.avskrivningar	-241 729	-231 171	-282 987	-271 148
	Utgående redovisat värde	176 906	176 075	216 373	216 813
Not 9	Maskiner och inventarier				
	Ingående anskaffningsvärde	52 874	50 395	155 305	148 498
	- Inköp	6 110	2 786	8 445	7 569
	- Försäljning och utrangering	-2 611	-307	-2 681	-345
	- Omklassificering	0	0	217	-417
	Utgående anskaffningsvärde	56 373	52 874	161 286	155 305
	Ingående ack. avskrivningar	-33 643	-30 208	-95 262	-89 307
	- Försäljning och utrangering	2 611	307	2 601	325
	- Omklassificering	0	0	-217	0
	- Årets avskrivningar	-3 615	-3 742	-6 357	-6 280
	Utgående ack.avskrivningar	-34 648	-33 643	-99 235	-95 261
	Utgående redovisat värde	21 725	19 231	62 051	60 044

tkr	Kommunen		Koncernen		
	2022	2021	2022	2021	
Not 10	Finansiella anläggningstillgångar				
	Aktier	684	684	49	49
	-varav aktier i koncernföretag Åsele Energiverk AB	635	635	0	0
	Andelar	3 098	2 888	3 109	2 899
	- varav Kommuninvest	3 073	2 838	3 073	2 838
	Insatskapital	65	45	254	209
	Grundfondskapital	719	719	0	0
	Summa finansiella anläggningstillgångar	4 566	4 336	3 412	3 157
Not 11	Långfristiga fordringar				
	Åsele nya golfklubb	315	360	315	360
	Summa långfristiga fordringar	315	360	315	360
Not 12	Förråd och lager				
	Skyddsmaterial	662	1 897	662	1 897
	Övrigt	553	439	1 754	1 726
	Summa förråd och lager	1 215	2 336	2 416	3 623
Not 13	Kortfristiga fordringar				
	Kundfordringar	4 839	4 434	7 900	13 248
	Interimsfordringar	12 888	6 308	21 045	7 565
	Övriga fordringar	5 425	5 615	6 464	7 354
	Summa kortfristiga fordringar	23 152	16 357	35 409	28 167
Not 14	Kassa och bank				
	Kassa	0	0	12	5
	Bank	51 128	40 499	62 192	50 582
	Summa kassa och bank	51 128	40 499	62 204	50 587
	Kommunen har tillsammans med koncernbolagen gemensam checkräkningskredit på 22 mkr. Krediten är för närvarande outnyttjad.				
Not 15	Eget kapital				
	Ingående eget kapital	128 003	114 597	105 147	94 649
	Del av obeskattade reserver			27 107	26 175
	Årets resultat	15 774	13 406	20 354	10 496
	Summa utgående eget kapital	143 776	128 003	152 608	131 321
Not 16	Avsättningar				
	Uppbokad avs förtroendevalda	300	257	300	257
	Avsättningar till pensioner exkl ÖK-SAP	1 929	2 025	2 587	2 908
	Övrig avsättning	0	0	0	0
	Avsättning löneskatt	541	554	541	554
	Uppskjutna skatter	0	0	7 645	7 383
	Summa avsättningar	2 770	2 836	11 073	11 102
	<i>Aktualiseringsgrad</i>	98%	98 %	98%	98 %

Not 17	Långfristiga skulder				
	Lån kreditinstitut	71 700	72 200	158 453	162 253
	Mottagna Depositioner Renen Internet/Kabel-tv	99	99	99	99
	Summa långfristiga skulder	71 799	72 299	158 552	162 352
Not 18	Kortfristiga skulder				
	Kortfristig del av långfristig skuld	500	1 000	3 200	3 700
	Leverantörsskulder	10 550	8 602	13 314	15 882
	Interimsskulder	39 416	26 614	45 633	30 473
	Övriga kortfristiga skulder	10 195	10 131	2 745	12 868
	Summa kortfristiga skulder	60 661	46 347	64 892	62 923
Not 19	Pensionsförpliktelser inkl löneskatt				
	Ansvarsförbindelse IB	80 962	81 410	80 962	81 410
	Försäkring IPR	0	0	0	0
	Ränteuuppräknig	535	546	565	546
	Basbeloppsuppräknig	1 889	906	1 889	906
	Gamla utbetalningar	-4 875	-5 197	-4 875	-5 197
	Ändring av diskonteringsränta	0	2 524	0	2 524
	Aktualisering	0	0	0	0
	Bromsen	0	0	0	0
	Övrig post	-309	773	-309	773
	Ansvarsförbindelse UB	78 202	80 962	78 202	80 962
	<i>Överskottsmedel i försäkringen</i>	0	304	0	304
Not 20	Borgen och förlustansvar				
	Förlustansvar				
	SBAB	41	47	41	47
	Boverket	0	0	0	0
	Fastigo	0	0	45	44
	Borgensåtagande kommunala bolag	0		0	0
	Kommuninvest	89 453	92 752	0	0
	Summa borgen och förlustansvar	89 494	92 799	86	91
Not 21	Upplysning om kostnader för räkenskapsrevision				
	Total kostnad för räkenskapsrevision	391	374		
	- varav kostnad för de sakkunnigas granskning av räkenskaperna	287	294		

Not 22 Solidarisk Borgen Kommuninvest

Åsele Kommun har i augusti 2005 ingått en solidarisk borgen såsom för egen skuld för Kommuninvest i Sverige AB:s samtliga nuvarande och framtida förpliktelser. Samtliga 294 kommuner och regioner som per 2022-12-31 var medlemmar i Kommuninvest Ekonomisk förening har ingått likalydande borgensförbindelser. Mellan samtliga medlemmar i Kommuninvest Ekonomisk förening har ingåtts ett regressavtal som reglerar fördelningen av ansvaret mellan medlemmarna vid ett eventuellt ianspråktagande av ovan nämnd borgensförbindelse. Enligt regressavtalet ska ansvaret fördelas dels i förhållande till storleken på de medel som respektive medlem lånat av Kommuninvest i Sverige AB, dels i förhållande till storleken på medlemmarnas respektive insatskapital i Kommuninvest Ekonomisk förening. Vid en uppskattning av den finansiella effekten av Åsele Kommuns ansvar enligt ovan nämnd borgensförbindelse, kan noteras att per 2022-12-31 uppgick Kommuninvest i Sverige AB:s totala förpliktelser till 540 357 097 316 kronor och totala tillgångar till 537 006 752 858 kronor. Åsele Kommuns andel av de totala förpliktelserna uppgick till 168 333 050 kronor och andelen av de totala tillgångarna uppgick till 167 102 601 kronor.

Not 23 Operationella leasingkostnader samt hyreskostnader

Operationella leasingkostnader	Kommunen		Koncernen	
	2022	2021	2022	2021
Framtida Leasingavgifter				
Förfaller inom 1 år	207	641	207	641
Förfaller senare än 1 år men inom 5 år	2090	594	2 090	594
Senare än 5 år	32	0	32	0
Totalt	2329	1235	2 329	1235

Hyreskostnader	Kommunen		Koncernen	
	2022	2021	2022	2021
Framtida hyresavgifter				
Förfaller inom 1 år	1057	998	550	1081
Förfaller senare än 1 år men inom 5 år	0	920	0	0
Senare än 5 år	0	0	0	0
Totalt	1057	1918	550	1081

Not 24 Ekonomiska engagemang inom kommunkoncernen

Enhet tkr	Ägd Andel	Ägartillskott/Bidrag		Lån		Utdelning	
		Givare	Mottagare	Givare	Mottagare	Givare	Mottagare
Åsele Kommun							1 000
Stiftelsen Åselehus	100%						
Åsele Kraft AB	100%	2 000		5 144	2 507		
Åsele Nät AB	100%	2 000			7 679		
Åsele Näringslivsstiftelse	100%						
Åsele Energiverk AB	100%		4 000	5 042		1 000	

Enhet tkr	Försäljning		Finansiella intäkter/kostnader		Borgen	
	Köpare	Säljare	Givare	Mottagare	Givare	Mottagare
Åsele Kommun	10 397	2 372	54	310	89 453	
Stiftelsen Åselehus	4 025	876	66			32 128
Åsele Kraft AB	919	3 547	56	8		12 825
Åsele Nät AB	898	3 779		44		
Åsele Näringslivsstiftelse	276	1 485				
Åsele Energiverk AB	1 547	6 004	188	2		44 500

1.5.7 Not 25 Redovisningsprinciper

Årsredovisningen är upprättad i enlighet med Lag (2018:597) om kommunal bokföring och redovisning samt rekommendationer från rådet för kommunal redovisning (RKR).

Anläggningstillgångar

Materiella anläggningstillgångar är upptagna till anskaffningsvärde minus avskrivning och eventuell nedskrivning. Avskrivning sker linjärt för samtliga anläggningstillgångar som är utsatta för värdeminskning. Materiella anläggningstillgångar som har betydande komponenter med ett anskaffningsvärde på minst 200 000 kr, med väsentlig skillnad i nyttjandeperiod skrivs av separat.

Avskrivningar av anläggningstillgångar görs efter en bedömning av tillgångens nyttjandeperiod. Huvudsakligen tillämpas följande avskrivningstider:

- Maskiner och inventarier 3-20 år
- Fastigheter har komponentvis avskrivning 10-80 år
- Tekniska anläggningar har komponentvis avskrivning 10-50 år
- Aktier, andelar och konst avskrivs inte
- Mark avskrivs inte

Omprövning av nyttjandeperioden sker om det finns omständigheter som pekar på att det är nödvändigt.

En anläggningstillgång med en ekonomisk livslängd på minst tre år och ett värde på minst ett halvt prisbasbelopp (exklusive moms) ska klassas som investering.

Omsättningstillgångar

Kundfordringar och övriga kortfristiga fordringar är upptagna till det belopp varmed de beräknas inflyta.

Lager

Lagret värderas post för post till lägsta värdets princip samt först-in-först-ut principen.

Leasing

Avtal finns gällande finansiell leasing för bilar. Eftersom leasingtiden är kortare än fem år samt att beloppet bedöms av obetydligt värde i relation till kommunens anläggningstillgångar klassificeras avtalet som operationell leasing och ingår i noten för operationella leasingkostnader.

Skulder och avsättningar

Avsättning för pensioner tas upp enligt underlag från KPA. Inga ansvarsförbindelser för visstidspension finns.

Driftredovisning

Sociala avgifter har fördelats ut till verksamheterna med ett personalomkostnadspålägg på 38,51 % som inkluderar de kollektivavtalade pensionskostnaderna.

Kostnader för gemensam central administration fördelas inte ut på de olika verksamheterna.

VA-verksamhet

Särredovisningen har upprättats enligt lagen (2006:412) om allmänna vattentjänster. Redovisningen finns tillgänglig på Åsele kommuns webbplats.

Koncernredovisningen

Följer regeln att alla företag där kommunen äger 25 % eller mer av aktiekapitalet/andelskapitalet ingår i koncernbokslutet. Proportionell konsolideringsmetod har använts vilket innebär att 100 % av tillgångs- resp. skuldposterna och intäkts- resp. kostnadsposterna har tagits in i koncernbokslutet. Eliminering inom koncernen har därmed också skett till 100 %. Aktier och grundfondskapital har värderats till anskaffningsvärdet. Olika avskrivningsregler används av kommunen och dotterbolagen. Effekten beräknas och värderas som oväsentlig.

1.5.8 Not 26 Uppskattningar och bedömningar

Tillfälligt sänkta arbetsgivaravgifter

Vid fördelning av PO-påslag till verksamheterna har inte tagits hänsyn till sänkta arbetsgivaravgifter. Avstämningen är bokfört under "övrigt" i driften.

Ersättning för höga sjuklönekostnader på grund av covid-19

Inkomna ersättningar har fördelats ut till verksamheterna i driften.

Generellt statsbidrag

Kostnader som uppstår inom verksamheten pga erhållet statsbidrag som klassificeras som generell bokförs centralt under "övrigt" driften. Detta gäller för skolmiljarden samt specialistundersköterskekompetens.