



Åsele kommun
Årsredovisning
2021

Innehållsförteckning

1 Åsele kommun	3
1.1 Kommunstyrelsens ordförande har ordet	3
1.2 Förvaltningsberättelse.....	4
1.2.1 Översikt över verksamhetens utveckling.....	4
1.2.2 Den kommunala koncernen.....	5
1.2.3 Viktiga förhållanden för resultat och ekonomisk ställning	7
1.2.4 Händelser av väsentlig betydelse	10
1.2.5 Styrning och uppföljning av den kommunala verksamheten.....	11
1.2.6 God ekonomisk hushållning och ekonomisk ställning.....	11
1.2.7 Balanskravsresultat	21
1.2.8 Väsentliga personalförhållanden	22
1.2.9 Förväntad utveckling	23
1.3 Förvaltningsberättelse Kommunstyrelsen	24
1.4 Förvaltningsberättelse Miljö- och byggnadsnämnd	27
1.5 Ekonomisk redovisning.....	30
1.5.1 Driftredovisning Åsele kommun	30
1.5.2 Investeringsredovisning Åsele kommun.....	33
1.5.3 Resultaträkning	34
1.5.4 Balansräkning	35
1.5.5 Kassaflödesanalys.....	37
1.5.6 Noter	38
1.5.7 Not 25 Redovisningsprinciper.....	43
1.5.8 Not 26 Uppskattningar och bedömningar	45

1 Åsele kommun

1.1 Kommunstyrelsens ordförande har ordet

2021 är ännu ett händelserikt år med tvära kast mellan hopp och förtvivlan. Pandemin slog till med full kraft i flera vågor. Men vi fick ändå uppleva en återhämningsperiod under sommaren för att åter vid vinterns antågande möta utmaningen.

Verksamheterna har lyckats väl i hanteringen av pandemin fast man stundtals haft det väldigt ansträngt. Vaccinationstäckningen är hög bland brukare och personal inom omsorgen vilket är kommunens ansvar i frågan. Skolan har även kunnat bedriva närundervisning merparten av tiden.

Omställningen inom äldreomsorgen fortgår och där ser vi betydande kostnadsminskningar vilket var nödvändigt för att kunna möta det samlade välfärdsbehovet som våra medborgare efterfrågar. Men det har också blivit tydligt att i den nya organisationen vi skapat så framkommer det behov som vi kommer hantera. Då tänker jag exempelvis på ökade resurser till hemtjänst, hemsjukvård och korttids-växelvårdsplatser. Vi kommer även verka för alternativa boendeformer för äldre som efterfrågas i allt högre utsträckning, en boendeform som inte bara underlättar i vardagen utan även ger känslan av trygghet.

Men återigen så får vi inte glömma allt positivt som sker. Norrland i stort är onekligen i fokus, ny industrialiseringen händer verkligen på riktigt i vår del av landet. Men även i Åsele kommun med dess näringsliv sker positiv utveckling. Våra företag går generellt sett bra, kommunala bolag växer sig starkare men även själva kommunens ekonomi ljusnar efter en svår period där vi snart återställt det stora balanskravsunderskotten från 2018 - 2019.

Årets resultat för kommunen är mycket starkt vilket är av yttersta vikt för att kunna fortsätta med den höga investeringstakten i våra verksamheter, men det har inte kommit av sig själv. Politiken har vågat välja väg framåt men personalen är den som står för förändringen. En personal som dessutom hanterat pandemin under 2 års tid. Vilka hjältar det är som förtjänar allas respekt i deras vardagliga arbete för att leverera välfärd till oss medborgare.

Att tala om personalen som hjältar är en sak, men få ord att övergå till handling är betydligt svårare. Även här är en stabil ekonomi förutom värdegrunden verktyg för att lyckas uppnå att vara en attraktiv arbetsgivare. Detta är en fråga av största vikt att ta sig an för att kunna attrahera arbetskraft och lyckas med kompetensförsörjningen. Vi får inte glömma att konkurrensen sker tillsammans med 289 andra kommuner, 21 regioner samt hela den privata sektorn. Där ska vi jobba hårdare och våga sticka ut för att lyckas säkra de människor som är utförare av välfärden.

Åsele kommun sticker ut positivt jämförbart med liknande kommuner. Befolkningsminskningen har avstannat, vi blir kort och gott fler. Sen om vi tittar på bostads-lokalförsörjningen så står vi i ett läge där vi allvarligt måste fundera på att satsa.

Jag känner stolthet men även ödmjukhet över att få bo och verka i Åsele kommun. Det är en kommun med stora utmaningar men ännu större möjligheter. Vi ska tro på vår fantastiska bygd, för om inte vi gör det, vem skulle annars göra det.

Andreas From

Kommunstyrelsens ordförande

1.2 Förvaltningsberättelse

1.2.1 Översikt över verksamhetens utveckling

Den kommunala koncernen

	2021	2020	2019	2018	2017
Årets resultat tkr	13 924	10 882	-14 215	-15 424	9 224
Soliditet	36 %	32 %	30 %	33 %	35 %
Soliditet inkl. totala pensionsförpliktelser	14 %	9 %	5 %	7 %	10 %
Långfristig låneskuld mkr	162	167	156	154	166

Kommunen

	2021	2020	2019	2018	2017
Folkmängd	2 807	2 805	2 794	2 819	2 809
Kommunal skattesats*	23,6	23,6	23,15	23,15	23,15
Skatteintäkt kronor per invånare	45 094	43 032	43 308	42 739	41 860
Statsbidrag kronor per invånare	36 561	35 622	31 267	30 907	34 227
Nettokostnad kronor per invånare	76 676	74 945	80 013	79 769	73 400
Årets resultat tkr	13 406	9 825	-14 753	-17 795	6 683
Årets resultat kronor per invånare	4 776	3 503	-5 280	-6 313	2 379
Nettokostnadens andel av skatteintäkter och bidrag	94 %	95 %	107 %	108 %	96 %
Nettoinvesteringar kronor per invånare	4 704	7 815	8 729	5 497	5 742
Lånefinansiering av kommunens nettoinvestering	0 %	68 %	49 %	0 %	0 %
Långfristig låneskuld kronor per invånare	25 757	26 096	21 537	17 959	19 163
Soliditet	51 %	47 %	48 %	53 %	58 %
Soliditet inkl. totala pensionsförpliktelse	19 %	14 %	10 %	14 %	20 %
Kassalikviditet	107 %	79 %	48 %	79 %	124 %
Likvida medel per invånare	10 969	8 075	1 101	5 957	12 883

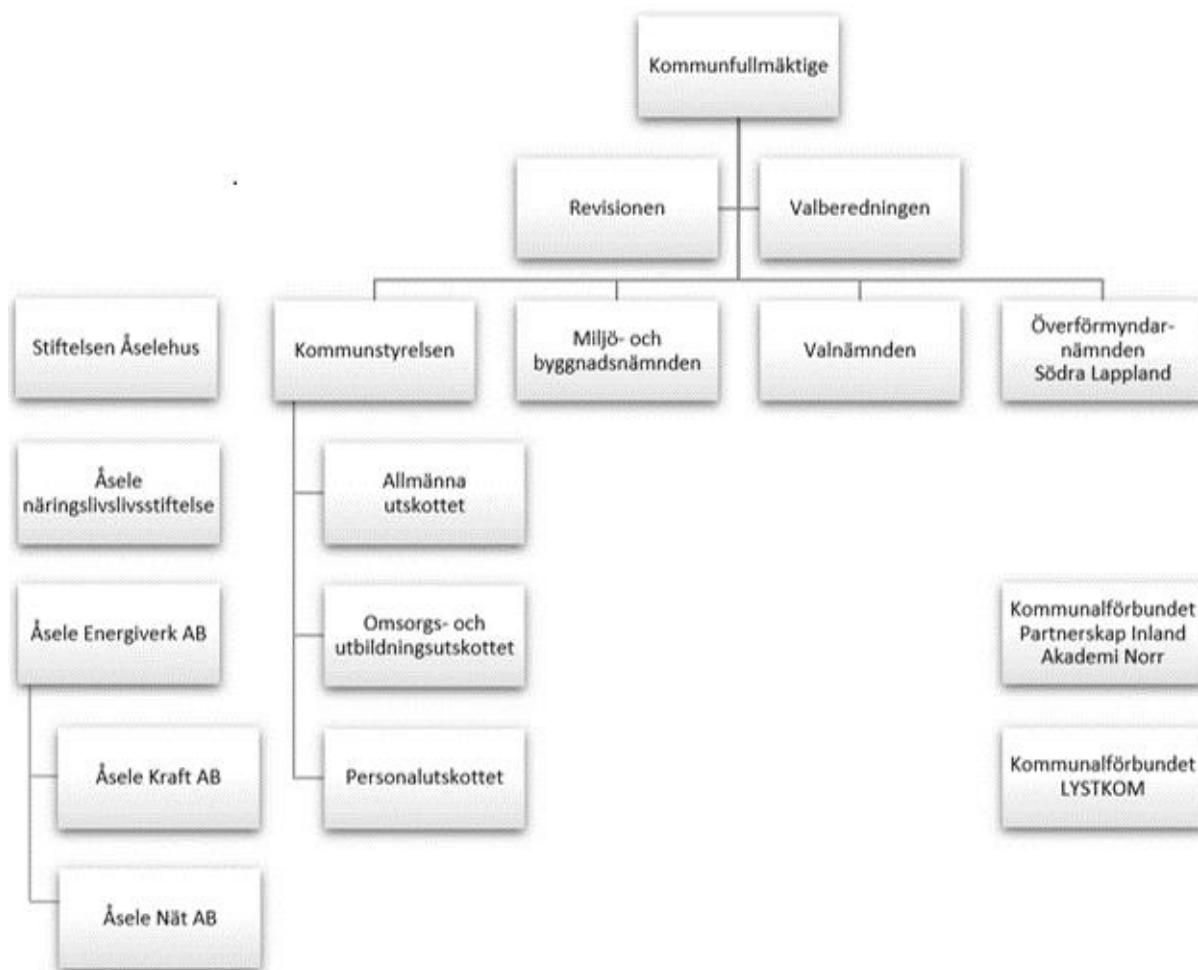
*Inkl. skatteväxling hemsjukvården samt länstrafiken

Nyckeltalen förbättrades kontinuerligt sedan 2018, som var ett år med stort negativt resultat. Nettokostnadens andel av skatteintäkter och bidrag minskade från 108% i 2018 till 94% i 2021.

Under 2021 minskade den långfristiga låneskulden samt likviditeten och soliditeten förbättrades.

1.2.2 Den kommunala koncernen

Organisationsstruktur Kommun



Från och med 2014 omorganiserades nämndstrukturen i Åsele Kommun. Kommunen gick från verksamhetsspecifika nämnder till att samla Barn- och utbildningen, Socialas verksamhet, Fritid Turism och Kultur, Teknik och anläggning samt den Administrativa verksamheten under Kommunstyrelsen. Utöver det finns krav på en myndighetsnämnd, som i Åsele utgörs av Miljö- och byggnadsnämnden.

Åsele kommunkoncern består förutom moderbolaget av två stiftelser och tre aktiebolag. Åsele Näringslivsstiftelsen samt Stiftelsen Åselehus är båda av typen verksamhetsstiftelser och har stiftats av kommunen. Åsele Energiverk AB ägs till 100 % av kommunen. Åsele Energiverk AB i sin tur äger Åsele Kraft AB samt Åsele Nät AB till 100 %.

Inga förändringar i sammansättningen av kommunkoncernen har skett under räkenskapsåret.

Kommunalförbund LYSTKOM

Åsele Kommun är en av fyra kommuner i det gemensamma kommunalförbundet LYSTKOM. Övriga kommuner är Storuman, Lycksele och Vilhelmina. Genom förbundet så bedrivs verksamhet och utveckling inom områden växel, telefoni och kundtjänst. Storuman och Lycksele har även sin gemensamma IT-verksamhet inom förbundet.

Kommunalförbund Akademi Norr

Akademien Norr samlar 13 kommuner i de fyra norra länen för att samordna och samverka inom området högre utbildning med syfte att tillgängliggöra utbildning utanför campusorterna. Varje kommun har ett lärcentrum som är nav för den gemensamma samverkan.

Eftersom andelen i kommunalförbund LYSTKOM och Akademi Norr är lägre än 10 % och därmed utan väsentlig betydelse, ingår de inte i de sammanställda räkenskaperna.

Gemensam överförmyndarverksamhet i södra Lappland

I Lycksele, Sorsele, Dorotea, Åsele och Storumans kommuner har man under 2020 fattat beslut i respektive kommun om att ha en gemensam överförmyndarnämnd och överförmyndarenhet. Syftet med denna samverkan är att långsiktigt kunna upprätthålla kompetens, kostnadseffektivitet, kvalitet och ge god service till både medborgare, huvudmän och ställföreträdare.

Nämnden består av två ledamöter från varje kommun. Under nämnden finns tjänstemannaorganisationen med en enhetschef samt tre heltidshandläggare som jobbar på delegation av nämnden i vissa frågor - det är handläggarna som sköter kontakten med ställföreträdare, utreder behovet av stöd och fattar vissa beslut.

Det är Lycksele kommun som är värdkommun för nämnden samt anställande kommun för tjänstemannaorganisationen.

Mandat i kommunfullmäktige

Antalet mandat vid valet

Partier	2018 - 2022	2014 - 2018	2010 - 2014	2006 - 2010	2002 - 2006	1998 - 2002
Moderaterna	0	0	0	1	1	2
Centerpartiet	9	3	0	4	7	6
Liberalerna	1	1	2	2	1	1
Kristdemokraterna	0	0	0	2	1	2
Socialdemokraterna	12	9	16	14	13	13
Åselepartiet	6	11	0	6	5	7
Vänsterpartiet	2	2	2	2	3	0
Åsele Kommunlista	0	0	11	0	0	0
Opinion	0	5	0	0	0	0
Sverigedemokraterna	1	0	0	0	0	0
Samtliga partier	31	31	31	31	31	31

1.2.3 Viktiga förhållanden för resultat och ekonomisk ställning

Demografi

Åsele kommun har liksom andra glesbygdskommuner haft en minskande befolkning under lång tid. Sedan mitten av 2010-talet kan dock ett trendbrott anas där minskningen går långsammare och under vissa år ser vi till och med en ökning i befolkningsantal. År 2021 var ett sådant år då befolkningen ökade med 2 personer (2020 ökning med 11 personer) jämfört med samma tidpunkt året innan. Detta beror på en större inflyttning än utflyttning från övriga Sverige med ett positivt flyttningsnetto på 24 personer. Som de flesta år så dör fler än det föds nya barn.

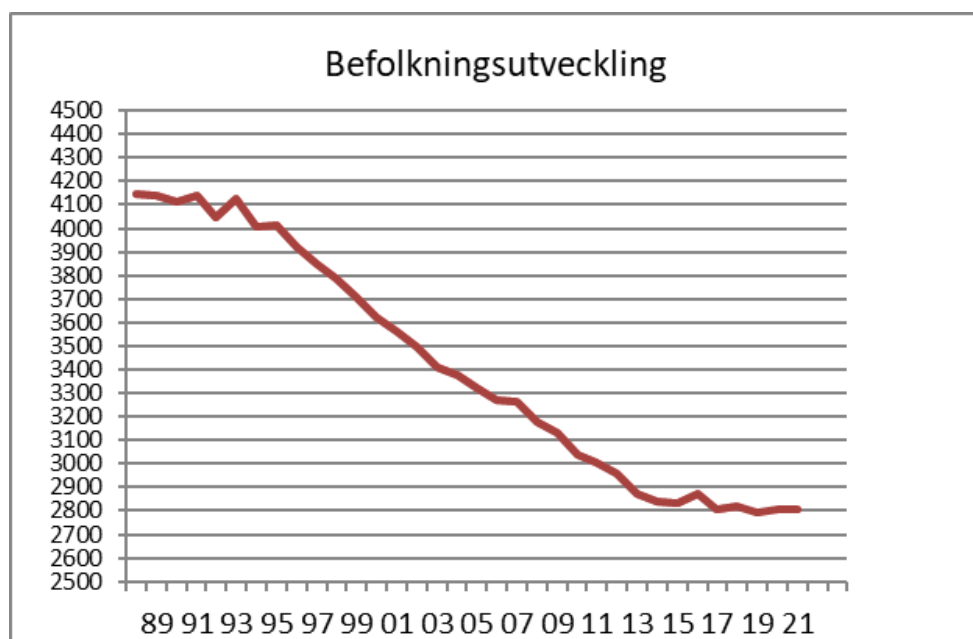
Antalet födda barn var 24, vilket ligger ganska nära medelvärdet för 2000-talet på ca 25 barn. Det dog 36 personer vilket också ligger klart under medelvärdet på ca 60 personer/år under 2000-talet.

136 personer flyttade till Åsele under 2021. Av dem kom 13 från andra länder, 45 kom från andra kommuner i Västerbottens län och resterande 78 från övriga Sverige. Av de 123 som lämnade kommunen flyttade 12 till andra länder, 57 till andra kommuner i länet och 54 till övriga Sverige.

Medelåldern i kommunen är fortsatt hög med 47,8 år att jämföra med 41,9 i länet och 41,6 för hela landet. 47,8 % av befolkningen är kvinnor, 52,2 % män.

Behovet av kompetens i både offentlig och privat sektor är stor, det är viktigt att vi tar vara på den positiva trenden då många vill flytta hit, och jobbar strategiskt med att göra Åsele attraktivt att bo och arbeta i för människor i arbetande ålder som då kan bidra till vår kompetensförsörjning och välfärd.

Befolkningsutveckling 1988 - 2021



Arbetsmarknad

I december 2021 låg arbetslösheten på 8,0% (9,4% i 2020) i Åsele kommun, 0,8% högre än riket som låg på 7,2%.

Ansvaret för arbetsmarknadspolitiken är statligt, men idag får kommunerna ta ett allt större ansvar för arbetsmarknadsfrågorna på grund av reformeringen av arbetsförmedlingen. Denna reformeringen har bland annat inneburit att den lokala närvaron av arbetsförmedlingen försvunnit från Åsele Kommun. I den nya reformerade arbetsförmedlingen ska de använda sig av kompletterande aktörer för att rusta och matcha arbetslösa. I Åsele kommun finns ingen sådan kompletterande aktör. Merparten av Sveriges kommuner, så även Åsele kommun, har idag en högre andel långvariga och mycket långvariga biståndsmottagare/arbetslösa. Detta skapar, utöver problem för individerna, högre kommunala kostnader i en redan ansträngd ekonomi.

Att öka människors delaktighet är viktigt, inte minst ur ett folkhälsoperspektiv. För att människor ska kunna vara delaktiga är utbildning och arbete avgörande. I Åsele kommun ser vi en stor osäkerhet

gällande att kunna rekrytera kompetent personal som kan matcha de olika bristyrken som kommer att uppstå i närtid. Åsele kommun står tillika inför en stor utmaning att kunna rusta och matcha de personer i kommunen som i dagsläget är utanför arbetsmarknaden.

Ett effektivt arbete med arbetsmarknadsfrågor i Åsele kommun förutsätter både en tydlig vision och en ökad tydlighet i den kommunala organisationen för att därigenom möjliggöra för ett mer effektivt samarbete med andra aktörer, både offentliga och privata. Kommunen har som målsättning att kunna arbeta fram en plan för kompetensutveckling och kompetensförsörjning som skall finnas som ett stöd i det fortsatta arbetet.

Bostadsmarknad

Bostadsmarknaden i en kommun påverkas av olika faktorer såsom befolkningsutveckling och arbetstillfällen. Möjligheten till ett attraktivt boende påverkar kommunens dragningskraft och är en viktig framgångsfaktor.

Bostadsmarknaden i Åsele kommun består till största delen av småhus men erbjuder även boende i lägenheter, både hyresrätter och bostadsrätter. Kommunen har dragits med en långvariga negativ befolkningsutvecklingen men under 2021 har vi sett en förändring. Den kommunala bostadsstiftelsen Åselehus har under tidigare år haft en för hög vakansnivå, men i slutet på 2021 är vakansnivån snarare tvärtom. Vi ser också en ökad efterfrågan i de kommunala fastighetsbestånden.

Kommunens stora utmaning just nu är att titta på hur man kan främja den totala bostadsutvecklingen i kommunen, en positiv utmaning till skillnad från tidigare.

Kommunens risk

Åsele kommun står likt övriga kommuner inför stora omställningar. Kommunen dras med ett stort balanskravsunderskott sedan åren 2018 och 2019 och befinner sig mitt i ett omställningsarbete. En ökad digitalisering och förändrade behov medför att nya sätt att hantera och möta vardagen hela tiden behöver utvecklas. Nya arbetssätt krävs för att hänga med i utvecklingen och möta de ekonomiska förutsättningarna.

Vi börjar se ett slut på den pandemi vi haft sedan 2020. Den har skapat osäkerhet runt exempelvis skatteprognoser, statliga ersättningar/statsbidrag, befolkningsutveckling, arbetslöshetssiffror och arbetsmiljöaspekter samt belastat extra i det omställningsarbete vi befinner oss i. Allt är dock inte svart, pandemin har på många sätt även bidragit positivt till att flera omställningsprocesser gått snabbare än planerat.

Med oro följer vi den dramatiska utvecklingen i Ukraina på grund av den ryska invasionen. I dagsläget finns en stor osäkerhet om konsekvenserna av ett krig i Europa för kommunsektorn.

Inom den kommunala organisationen har fokus sedan 2018 legat på socialtjänsten. Verksamheten har kommit en bra bit in i den planerade omställning som skall förbättra kommunens driftnetto och jobba tillbaka balanskravsunderskottet. Omställningen kostar en hel del investeringsmedel adderat till en redan hög lånenivå, vilket kräver att kommunen i stort producerar plusresultat för att skapa investeringsutrymme för att kunna möta det stora och eftersatta underhållsbehovet i fastighetsbeståndet och VA-nätet. Kommunen gör nu ett bra resultat 2021, bättre än plan, vilket är positivt. Detta ger möjligheter att vi åter kan lägga medel samt i vissa fall tidigarelägga inom de områden som fått stå tillbaka efter 2018.

Befolkning, tillväxtprognoser samt pandemin och andra icke påverkbara faktorer är ofrånkomligt stora riskfaktorer i kommunens arbete med att återskapa en långsiktig ekonomi i balans. Det behövs inte mycket för att vända på förutsättningarna, så den långsiktiga planeringen och beslutsamheten är centrala begrepp för att lyckas.

1.2.3.1 Pensioner

Pensioner

Pensionskostnaden uppgår totalt sett till 14,3 mkr 2021.

Pensionskostnaden kan delas in i två delar; Den ena delen utgörs av pensionsrätter som tjänats in fram till och med 1997, den andra delen utgörs av pensionsförpliktelsen utanför balansräkningen. Den andra delen är de pensionsåtaganden för 1998 och framåt, avgiftsbestämd ålderspension, avsättning till pensioner samt kompletterande ålderspension.

Utbetalningar ansvarförbindelse (intjänad före 1998) har enligt KPA's prognos nått sin topp och börjar nu sakta men säkert att minska. Osäkerhet finns angående det nya moderniserade pensionsavtalet som ska gälla från 2023. Det nya avtalet medför högre kostnader för den avgiftsbestämda pensionsdelen (ökning från 4,5% till 6%) samt svårt att beräkna effekter för den förmånsbestämda delen.

Avsättningar för pensioner och löneskatt uppgår till ca 2,8 mkr per 2021. Kommunen har 2005-12-31 löst in den kompletterande ålderspensionen, vilket innebär att istället för att redovisa denna del som en avsättning i balansräkningen, betalas från 2006 en månatlig premie till KPA för naturlig uppräknings av denna. Detta är ett sätt att jämma ut kostnaderna mellan åren.

Sammanställning Årets Pensionskostnad

Pensionskostnader inklusive särskild löneskatt					
Tkr	2021	2020	2019	2018	2017
Pensioner intjänade före 1998	5 397	5 091	4 817	4 709	4 210
Avgiftsbestämd ålderspension	7 492	7 119	6 489	6 673	6 515
Avsättning till pensioner	-149	111	368	312	-96
Kompletterande ålderspension KAP-KL	1 501	1 846	2 105	1 224	1 219
Inlösen pensioner före 1998	0	0	0	2 741	3 908
Övrigt	35	61	66	78	57
Totalt	14 277	14 229	13 845	15 737	15 812

Pensionsskulden och finansiering av framtida pensionsutbetalningar

Pensionsskulden inkl. löneskatt minskade bara minimalt under 2021 (2 mkr under 2020). Anledningen är att ändrade livslängdsantaganden i RIPS påverkar KPA-prognosen. Största förändringen finns inom pensionsåtaganden som ligger utanför balansräkningen.

Finansiella placeringar som tidigare var avsedda för att finansiera framtida pensionsutbetalningar har använts för att trygga förpliktelser genom pensionsförsäkring KPA. Samtidigt genomförde kommunen i många år extrainlösen för att minska framtida pensionsutbetalningar. I 2021 genomfördes ingen extrainsättning.

Sammanställning Pensionsförpliktelser

Pensionsförvaltning tkr		2021	2020	2019
	Avsättning (inklusive särskild löneskatt) för pensioner och liknande förpliktelser	2 836	2 951	3 002
	Ansvarsförbindelser (inklusive särskild löneskatt), dvs pensionsförpliktelser som inte tagits upp bland avsättningarna	80 962	81 410	83 479
	Totala pensionsförpliktelser	83 798	84 361	86 481
	Finansiella placeringar avsedda för att finansiera framtida pensionsutbetalningar			
	Totalt Pensionsförpliktelser (exkl. pensionsförsäkring)	83 798	84 361	86 481
	Förpliktelser som har tryggats genom pensionsförsäkring	23 720	23 119	23 471
	- Varav överskottsmedel	304	0	0

Överskottsfond

Värdet i överskottsfonden beräknas som skillnaden mellan de aktuella försäkringarnas pensionskapital och kapitalvärdet av de garanterade åtagandena och den säkerhetsmarginal som KPA Pensionsförsäkring behöver. Överskottsfondens värde per 2021-12-31 är 303,7 tkr.

1.2.4 Händelser av väsentlig betydelse

2021 har likt 2020 till stor del handlat om hantering av corona-pandemin samt kommunens ekonomiska underskott från 2018 och 2019.

Rutinerna för pandemihanteringen i de kommunala verksamheterna har fungerat bra. Likt andra kommuner så har det funnits toppar och dalar men överlag så har hanteringen gått bra. Vi ser lättnader i hanteringen av pandemin och att detta förhoppningsvis fortsätter under 2022. Givetvis kommer kommunen att få hantera följdverkningar och konsekvenser framöver, kända och okända, positiva och negativa. Till exempel olika påverkan på individen och vårt sätt att fungera i vardagen, förändrade behov att möta för kommunen samt nya arbetssätt.

Stort fokus har legat på kommunens ekonomiska situation under 2021. Det mesta har handlat om att fortsätta genomföra den omställning som pågår inom socialtjänsten. Ombyggnationen på Åseborg framskrider bra och följer i stora drag plan, men med lite hack på sina håll på grund av pandemin. Antalet vårdplatser minskar och vi kan se att en förskjutning sker mot mer tjänster i det egna hemmet vilket följer plan. Under året har som planerat de övriga verksamheterna fått stå tillbaka vad gäller investeringar till följd av omställningen inom socialtjänsten men i takt med förbättrade resultat så finns möjlighet att åter kunna lägga medel på andra behov.

Arbetet med att utveckla teknik och digitalisera samt minska kommunens fastighetsbestånd har trots pandemi fortsatt under året.

Under 2021 har kommunerna fortsatt fått extra statsbidrag till följd av både den ekonomiska situationen och den pågående pandemin. En medvetenhet att förutsättningarna snabbt kan förändras finns både inom politik och verksamheter.

Åseles näringsliv har överlag gått bra under 2021 trots pandemin. Nya företag bildas, nya externa etableringar diskuteras samt befintliga företag fortsätter att utvecklas. Att notera är att Vattenfalls stora etablering av 85 vindkraftverk i Fredrika rullat på och under vår/sommaren 2021 skedde resning av verken.

Över lag har de kommunala bolag haft ett bra verksamhetsår. Gynnsamma förhållanden på marknaden men också pågående effektiviseringsarbetet har bidragit till positiv utveckling i alla kommunala bolag.

1.2.5 Styrning och uppföljning av den kommunala verksamheten

I kommunallagen anges att kommunal verksamhet ska styras genom mål och planer.

Riktlinjerna för god ekonomisk hushållning slår fast principer och avser det strategiska, mer långsiktiga perspektivet och ska innehålla en tolkning av vad god ekonomisk hushållning betyder för kommunen och hur den kan uppnås. Ett beslut om Riktlinjer för god ekonomisk hushållning fattades av Kommunfullmäktige i november 2020. Samtidigt fattades beslut om nya finansiella mål som gäller från 2021.

I samband med budgetarbete fastställs kommunens verksamhetsmål i en målstyrningsmodell som består av fyra fokusområden: Medborgare, Verksamhet, Personal och Ekonomi.

Styrning av de kommunala bolagen görs genom ett beslutat ägardirektiv som innehåller ett antal grundkrav som ska beaktas.

En utvärdering av följsamhet till mål och riktlinjer för god ekonomisk hushållning görs i samband med årsredovisningen.

1.2.6 God ekonomisk hushållning och ekonomisk ställning

Utvärdering av den ekonomiska ställningen

Åsele kommuns stora utmaning är den över tid minskande befolkningen samt förändringar i befolkningsstrukturen; personer i arbetsför ålder minskar. Effekten är ett minskande skatteunderlag och minskande bidrag från kostnadsutjämningsystemet samt, i relation till befolkningen, ökande kostnader. Åsele kommun är en av de kommuner i Sverige som har högst pensionsåtagande per invånare samt en stor underhållsskuld på grund av stort antal fastigheter och anläggningar. Kommunen har höga borgensåtaganden genom köpet av det kommunala bolaget Åsele Kraft under 2016.

Kommunens resultat var negativt både 2018 och 2019 och har därmed ett stort balanskravsunderskott att hantera och återställa.

Inför 2021 beslutade Kommunfullmäktige nya Riktlinjer för god ekonomisk hushållning som avser det strategiska, mer långsiktiga perspektivet. Riktlinjerna innehåller en tolkning av vad god ekonomisk hushållning betyder för kommunen samt hur det kan uppnås.

För att nå god ekonomisk hushållning på lång sikt har Åsele Kommun följande strategi:

- Förminska och effektivisera kommunens fastighetsbestånd
- Anpassa verksamheterna till de förändrade förutsättningarna
- Minska pensionsåtaganden genom regelbundna extrainlösen
- Minska åtaganden genom amortering av lån i kommunala bolag
- Planera för resultat som ligger på en nivå som gör det möjligt att reglera det befintliga balanskravsunderskottet, amortera lån, genomföra regelbundna extrainlösen av pensionsskulder, egenfinansiera investeringar samt att värdesäkra tillgångarna genom att minska den stora underhållsskulden

Åsele Kommun anser som god ekonomisk hushållning att nuvarande generation står för sina kostnader och inte belastar framtida generationer, att kommunen alltid har bra betalningsförmågan på både kort sikt och på lång sikt samt att investeringar kan egenfinansieras.

Följande finansiella mål är av betydelse för god ekonomisk hushållning i Åsele Kommun och gäller from 2021:

- Nettokostnadernas andel av de totala skatteintäkterna skall inte överstiga 97 %
- Soliditeten, inkl. totala pensionsåtaganden, ska årligen förbättras
- Kassalikviditet (inkl. outnyttjade checkräkningskredit) ska vara minst 100 %
- Investeringar för skattefinansierad verksamhet ska inte finansieras med lån utan att särskild prövning görs.

Nettokostnader

Lagen säger endast att intäkterna skall överstiga kostnaderna men den exakta nivån på hur stort årets resultat ska vara avgör varje kommun utifrån egna förutsättningar. Huvudargument för positiva resultat är att nuvarande generation ska stå för sina kostnader; att värdesäkra tillgångarna (underhållsskulden!); att egenfinansiera investeringar; att amortera lån och pensionsåtaganden samt att det negativa balanskravunderskottet kan återställas.

Under 2021 uppgick summan av verksamhetens nettokostnader till 94 % av skatteintäkter och statsbidrag. Kommunens målsättning om att nettokostnadernas andel av de totala skatteintäkterna samt bidrag inte skall överstiga 97 % är därmed uppfyllt.

Soliditeten

Soliditeten anger hur stor andel av kommunens tillgångar som är finansierade med eget kapital och mäter kommunens ekonomiska styrka på lång sikt.

Indikatorn tom 2020 var att soliditeten ska vara minst 60 %. Den här indikatorn har inte tagit hänsyn till de stora pensionsåtaganden kommunen har. Inkl. pensionsåtaganden var kommunens soliditet per dec 2020 13,6 %. Den nya målsättningen är att soliditeten ska årligen förbättras, upp till ett målvärde med 16 %.

På grund av det positiva resultatet ökade det egna kapitalet i 2021, ingen banklån behövdes för att finansiera investeringarna. Soliditeten inkl. pensionsåtaganden ökade från 13,6 % i 2020 till 18,9 % i 2021 och målet är uppfyllt.

Kassalikviditet

Likviditeten ökade med 8,1 mkr i 2021. Anledningen är det positiva resultatet samt att inte alla planerade investeringar blev genomfört. Kassalikviditeten inkl. outnyttjade checkkrediten (23 mkr i 2021) ökade från 122% i 2020 till 156% i 2021. Målet är uppfyllt.

Investeringar skall egenfinansieras

Målet att investeringarna ska egenfinansieras blir uppfyllt, ingen nyupplåning har genomförts i 2021.

Finansiella mål under en femårsperiod

	Resultat 2017	Resultat 2018	Resultat 2019	Resultat 2020	Mål vid årets slut
Nettokostnader	96,5%	108,3%	107,3%	95%	97%
Soliditet	57,6%	52,9%	47,8%	47%	60%
Likviditet	36,2 mkr	16,8 mkr	3,1 mkr	22,7 mkr	15 mkr
Investeringar	Egenfinans	Egenfinans	Lån	Lån	Egenfinans

Nya finansiella mål from 2021	Resultat 2021	Mål vid årets slut
Nettokostnader	93,9%	97%
Soliditet inkl. pensionsåtaganden	18,9%	förbättras årligen (2020:13,6%)
Kassalikviditet inkl. checkkredit	156,4%	minst 100 %
Investeringar	Egenfinans	egenfinansierat

Soliditet och pensionsskuld

	2021 (%)	2020 (%)	2019 (%)	2018 (%)	2017 (%)
Soliditet exkl. pensionsskuld	51,3	46,9	47,8	52,9	57,6
Soliditet inkl. pensionsskuld	18,9	13,6	9,7	13,9	19,7
Genomsnitt i länet inkl. pensionsskuld		15,7	13,9	13,4	13,6

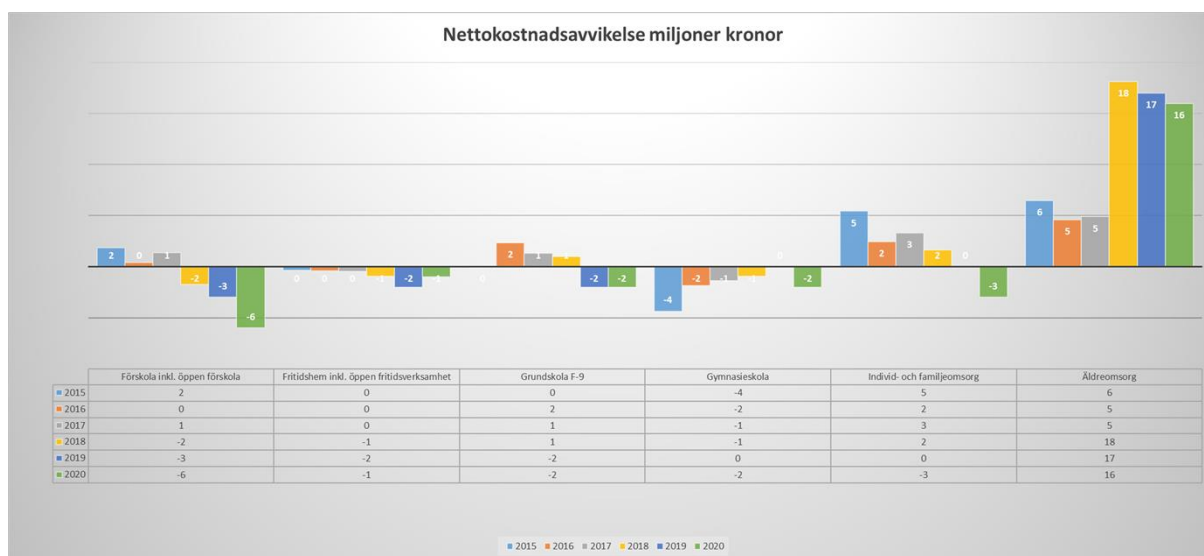
Uppföljning och bedömning av verksamhetsmål

Nettokostnadsavvikelse

Ett av kommunens mål är att ingen verksamhet ska ha högre kostnader än de för kommunen individuellt beräknade standardkostnaderna.

Standardkostnaden är den kostnad som kommunen skulle ha om man bedrev verksamheten på en genomsnittlig avgifts-, ambitions- och effektivitetsnivå och med hänsyn till de egna strukturella faktorerna enligt kostnadsutjämnningen (Kolada, Kommun- och Landstingsdatabasen). Positiva värden indikerar högre kostnadsläge än statistiskt förväntat och negativa värden ett lägre kostnadsläge än statistiskt förväntat (Källa: SKL)

I dagsläget kan man bedöma utfall för året 2020. Positiv avvikelsen i tabellen visar på högre kostnader, negativ avvikelsen på lägre kostnader än standardkostnader.



Bedömning:

Individ- och familjeomsorg: Kostnaderna var 2019 exakt på nivån standardkostnader, minskade under 2020 ytterligare och ligger nu på 3 mkr lägre än standardkostnader. **Äldreomsorg:** Efter den stora avvikelsen i 2018 beslutades och påbörjades en hel del besparingsåtgärder i 2019. Kostnader och därmed avvikelsen minskade, men var fortfarande väldigt hög med 17 mkr över standardkostnader. 2020 minskade avvikelsen mot standardkostnaderna ytterligare med 1 mkr och ligger nu på 16 mkr. Större effekt av de påbörjade besparingsåtgärderna förväntas se de kommande åren.

Förskola/Fritidshem/Grundskola/Gymnasieskola: Hela verksamheten barn och utbildning har lägre kostnader än standardkostnaderna och uppfyller målet.

Sammanställd uppföljning av verksamhetsmål enligt målmatris:

Två gånger om året följer vi upp kommunens målmatris, som inriktar sig på de fyra fokusområdena: Medborgare, Verksamhet, Personal och Ekonomi.

Målet är att skapa en bild av kommunen, som går att följa i siffror. Denna uppställning är gjord utifrån nämndernas uppföljningar av verksamhetsmålen.

Betygsskala

1. Inte möjligt att utvärdera
2. Försämring
3. Tillfredsställande
4. Förbättring
5. Målet uppfyllt

Grad av måluppfyllelse totalt för Kommunen

Övergripande mål		Årsbokslut 2021-12-31	Delårsbokslut 2021-08-31	Årsbokslut 2020-12-31	Årsbokslut 2019-12-31
A	Delaktiga medborgare i kommunens utveckling	3,4	3,8	3,5	3,7
B	Trygga medborgare	4,2	4,5	4,1	3,8
C	Bra kommunal service	3,6	4,0	3,5	3,5
D	Främja kommunens utveckling	4,6	4,6	4,6	3,8
E	Friskare personal	3,5	3,9	3,6	3,8
F	Kompetent och flexibel personal	3,6	4,3	3,8	4
G	Bättre budgetföljsamhet och måluppfyllelse	4,5	4,5	4,4	3,7
H	Kostnadseffektiv verksamhet	4,3	4,4	4,3	3,7
Total		31,7	33,8	31,7	30
Totalt snitt i Kommunen		4,0	4,2	4,0	3,75

Bedömning

Sammanställningen per 2021-12-31 med ett totalt snitt i kommunen med 4,0 visar på ett oförändrat resultat gentemot årsbokslut 2020 men lite försämrat mot delårsbokslut augusti 2021. Förbättringen finns inom bättre budgetföljsamhet som speglar kommunens förbättrade driftresultat. Svårigheter med kompetensförsörjningen påverkar måluppfyllelsen kompetent och flexibel personal negativ.

En måluppfyllelse med 4,0 som motsvarar 80 % kan anses som uppfyllt.

Kommunala Bolag

Enligt beslutat ägardirektiv för koncernen Åsele Energiverk AB inklusive dotterbolagen Åsele Elnät AB och Åsele Kraft AB ställs sammantaget följande grundkrav:

- Koncernens verksamhet ska bedrivas på affärsmässiga villkor
- Vinstmarginalen skall överstiga 7%.
- Soliditeten skall årligen förbättras upp till nivån 30%.
- Likviditeten skall årligen förbättras upp till nivån 10 mkr

Åsele Energiverk AB bedriver produktion och distribution av fjärrvärme till industrier, serviceinrättningar och bostäder inom Åsele tätort, Åsele Krafts verksamhet består i produktion och försäljning av elektrisk kraft och Åsele Elnät AB distribuerar elektrisk kraft till kunder inom Åsele kommun. Allt sker på affärsmässiga villkor. Målet är uppfyllt.

Ekonomiska mål

	Åsele Energiverk	Åsele Kraft	Åsele Elnät	Genomsnitt 2021
Vinstmarginal (%)	6,6	17,3	24,4	16,1
Soliditet (%)	28,9	42	31,6	34,2
Likviditet (tkr)	2167	4537	3193	9 897

Sammanställningen är gjord utifrån kommunbolagets egna uppgifter

	Resultat 2021	Mål vid årets slut	Måluppfyllelse 2021	2020	2019	2018
Vinstmarginal (%)	16,1%	>7%	uppfyllt	6,00%	7,20%	11,90%
Soliditet (%)	34,2%	Förbättring årligen	uppfyllt	31,00%	31,00%	25,90%
Likviditet (tkr)	9 897	Förbättring årligen	uppfyllt	5269	859	2490

Vinstmarginalen, som minskade mellan 2017 och 2020 kontinuerligt, är tillbaka på en bra nivå med 16 %. Anledningen för detta är en förbättrade effektivitet inom energiverket samt en högre ersättning per producerad kWh och en lite högre produktion på vattenkraften.

Soliditeten har stadigt förbättrats och ligger nu över målet 30 %. Likviditeten förbättrades kraftigt under 2021.

Alla fyra mål är uppfyllt.

Sammanfattande bedömning avseende målen för god ekonomisk hushållning

I det finansiella perspektivet är måluppfyllelsen tydligen förbättrat mot tidigare år. Alla fyra finansiella mål är uppfyllt.

Uppföljningen av verksamhetsmål för god ekonomisk hushållning enligt målmatris visar ett förbättrat resultat för alla verksamheter och kan anses som uppfyllda.

Målet att ingen verksamhet ska ha högre kostnader än de beräknade standardkostnaderna är på grund av den fortfarande stora nettokostnadsavvikelsen inom den sociala verksamheten, även om utvecklingen går åt rätt håll, bara delvis förenligt med fullmäktiges övergripande mål för verksamheten.

Koncernen Energiverket AB har en förbättrad vinstmarginal, en soliditet som ligger över målsättningen samt en tydligt förbättrad likviditet och uppfyller därmed alla fyra mål.

I en samlad bedömning är det redovisade resultatet delvis förenligt med fullmäktiges mål för god ekonomisk hushållning för 2021.

Intäkter och kostnader

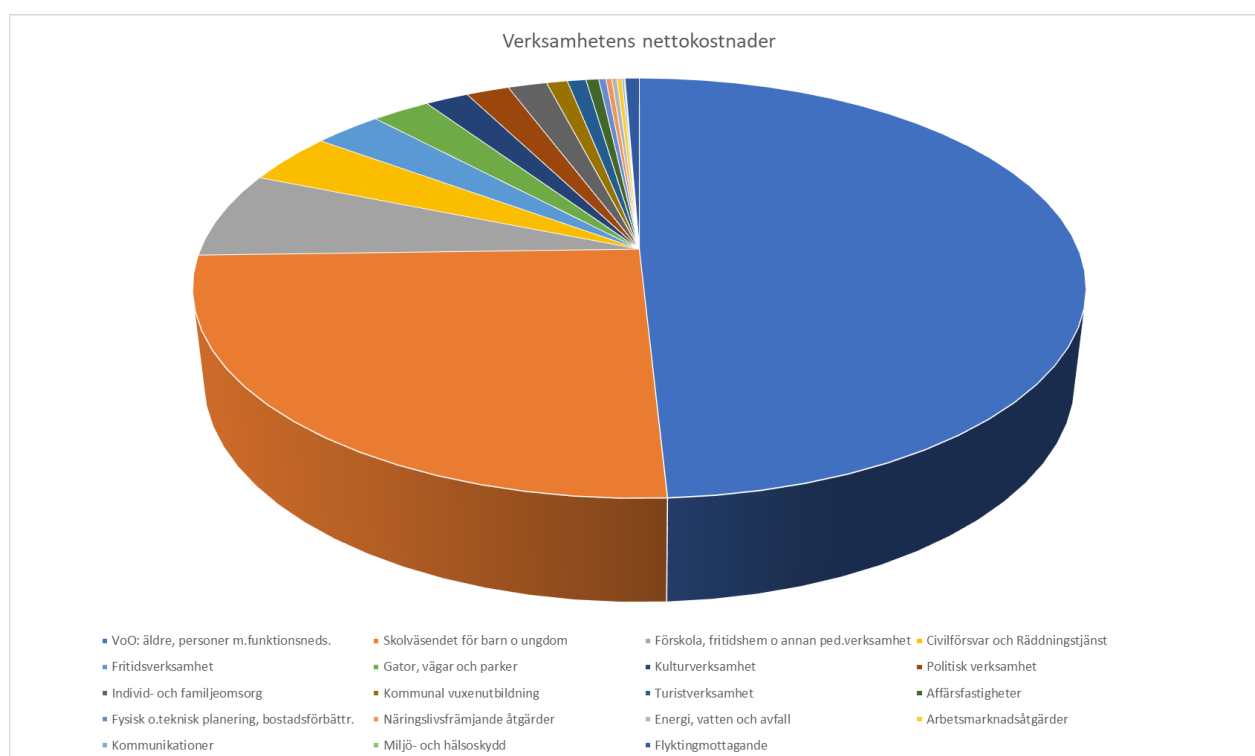
Verksamhetens nettokostnader

Verksamhetens nettokostnader uppgår till 215,23 mkr i 2021 vilket är en ökning med 5 mkr mot 2020. Intäkter ökade med 0,1 mkr, kostnader ökade med 5,1 mkr.

Driftbidraget var ca. 4,9 mkr lägre i 2021 pga minskade Covidbidrag men också pga lägre bidrag från migrationsverket och arbetsförmedlingen. Taxor och avgifter ökade med 1,8 mkr. En vidarefakturerering av ombyggnationskostnader med ca. 3 mkr ingår i intäkterna samt kostnaderna.

Kostnadsersättningar för merkostnader som erhållits avseende covid-19 för december 2020 med 986 tkr ingår i redovisningsperioden eftersom beslut och utbetalning genomfördes i 2021.

Merkostnadsersättningen samt ersättningen för höga sjuklönekostnader från försäkringskassan fördelades ut till verksamheterna i driftsredovisningen.

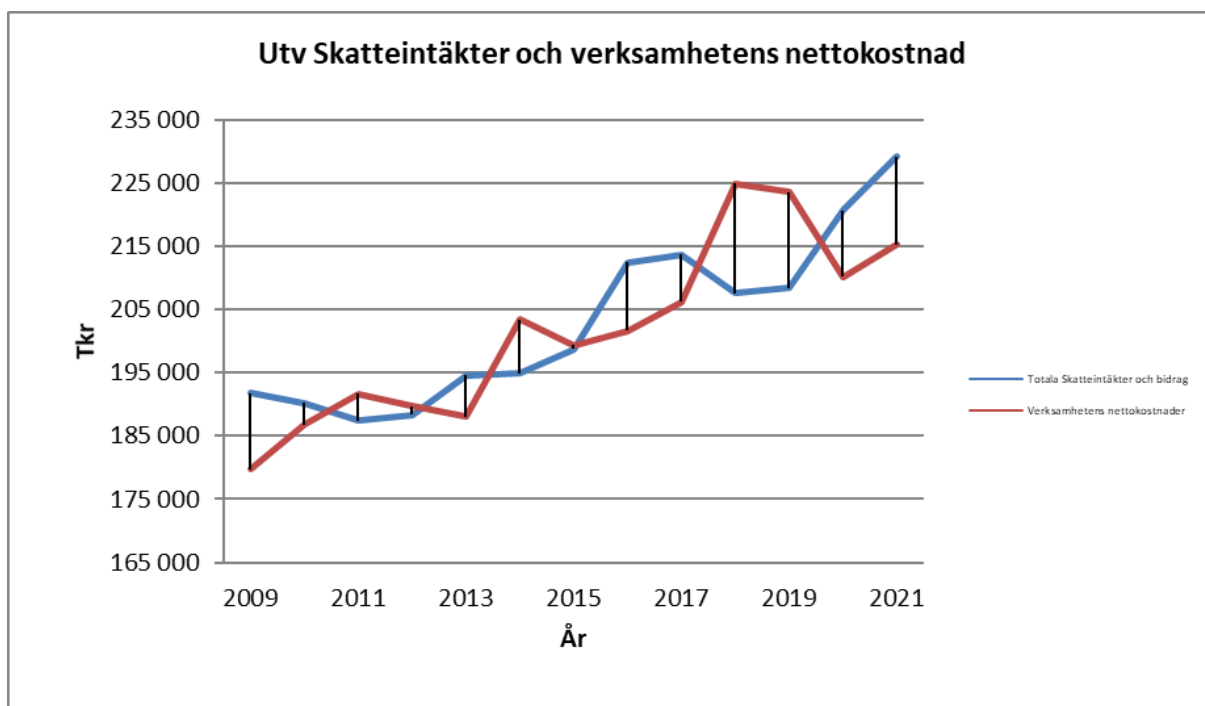


Skatter och statsbidrag

Skatteintäkter och statsbidrag uppgår till 229,2 mkr (220,6 under 2020).

Under 2021 var skatteintäkterna 4,8 mkr högre än budgeterat, till följd av en snabbare återhämtning än väntat för svensk ekonomi och en upprevidering av skatteunderlagets utveckling. SKR:s decemberprognos har använts vid bedömningen av slutavräkningen.

På grund av en omklassificering av riktade statsbidrag bokfördes bidrag för att säkerställa en god vård och omsorg av äldre personer med 1,7 mkr samt tillfällig förstärkning av statligt stöd till skolväsenden med 293 tkr som generella statsbidrag.



Budgetavvikelse

Driftbudget

En god följsamhet mot budget ger bra förutsättningar för att kunna uppnå god ekonomisk hushållning. Den totala budgetavvikelsen för resultatet 2021 uppgår till plus 5,8 mkr (2020 plus 1,1 mkr). Verksamheterna uppvisar en avvikelse på minus 1,3 mkr (2019 minus 7,1 mkr) jämfört med budgeterad nettokostnad.

Avvikelsen på intäktssidan hänger ihop med att utfall av skatteintäkter blev enligt SKR's decemberprognosen 4,8 mkr högre än budgeterat samt att beslut för generella statsbidrag med 1,97 mkr har kommit under året.

Några större påverkande faktorer att nämna runt verksamheternas nettokostnad är:

- Den största budgetavvikelsen finns inom verksamheten Barn och utbildning med minus 1,9 mkr och beror på högre kostnader för interkommunal ersättning samt personalkostnader
- Socialas verksamhet visar underskott med 1,8 mkr först och främst på grund av fortfarande höga kostnader inom äldreomsorg.
- Kostnader för pensioner intjänade innan 1998 blev 0,9 mkr högre än budgeterat
- Eftersom omklassificeringen av bidraget för att säkerställa en god vård och omsorg av äldre personer till generellt statsbidrag med 1,7 mkr, finns kostnader för genomförandet inom verksamhetens nettokostnad, utan att det finns ett budgetbeslut eller intäkter och förklara en stor del av budgetavvikelsen.

Årets resultat uppgår totalt till 13,4 mkr, vilket är 5,8 mkr bättre än budgeterat.

Budgetavvikelse (Mkr)	2021	2020	2019	2018	2017
Avvikelse årets resultat	5,8	1,1	-19,9	-20,3	0,9
Avvikelse verksamhetens nettokostnader	-1,3	-7,1	-20,8	-20,0	0,0

Investeringsbudgeten

Investeringskostnader i 2021 uppgår till 13,2 mkr jämfört med budgeterade 25,068 mkr.

Investeringsbudgeten beslutades av Kommunfullmäktige 2020-11-23 med 19,735 mkr. Ombudgeteringar från 2020 ökade investeringsbudgeten med 5,133 mkr. Ett tilläggsbeslut fattades i Kommunfullmäktige 2021-05-17 för inventarier äldreomsorg med 0,2 mkr. Eftersom kostnader för ombyggnationen av den nya brandstationen i Fredrika blev dyrare än budgeterat, flyttades 1,5 mkr från Underhåll tak till Ny Brandstation Fredrika i KF 2021-09-27.

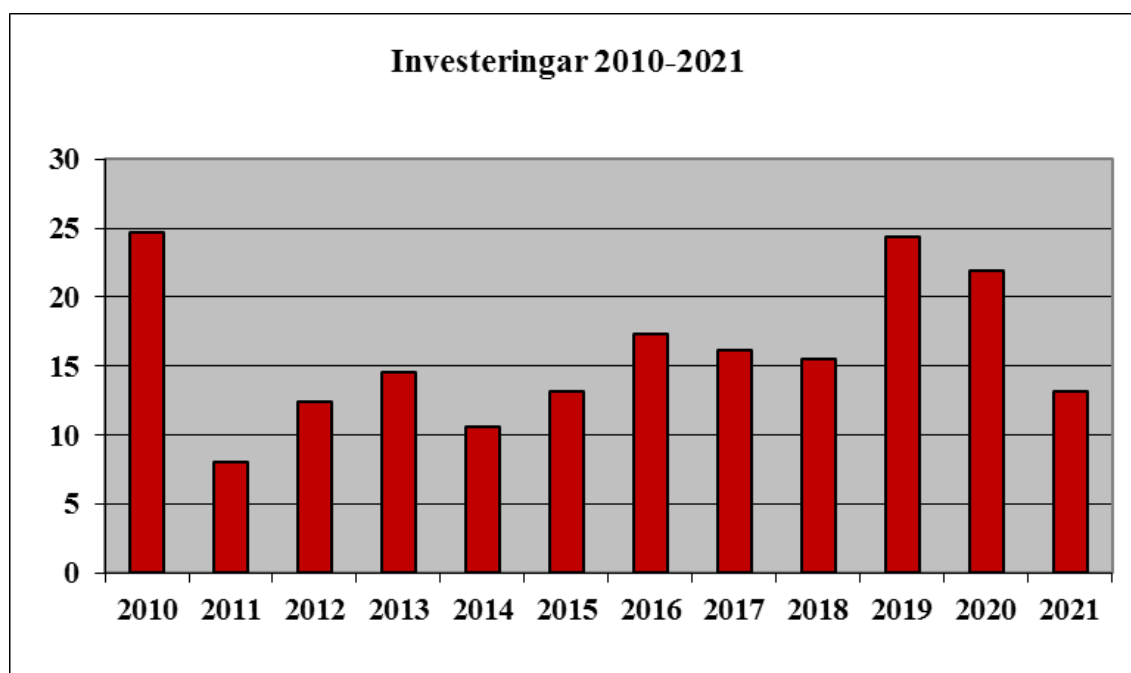
Som i 2020 var ombyggnationen av Åseborg Gullvivan/Fyrklövern den största pågående investeringen. Investeringssumman i 2021 var ca 4 mkr och är färdigställt nu.

Ombyggnationen Brandstation/Kommunförråd Fredrika med en förväntad kostnad 4,5 mkr är påbörjad. Förväntningar är att vara klar i kvartal ett 2022.

Avvikelsen mellan investeringssumman och beslutat budget för alla i 2021 färdigställda investeringar är 68 tkr och motsvarar 0,36 %. Det kan anses som väldigt bra budgetföljsamhet.

En ovanligt stor del planerade investeringar kunde inte färdigställas i 2021 och ombudgeterades till 2022. Ombudgeteringssumman är 11,818 mkr. Anledningen är långa anbudsprocesser, tydlig ökning av kostnader för byggkostnader och fortfarande påverkan av Corona.

Anpassningen av den köpta verkstadslokalen i Fredrika för att flytta in brandstationen som ingår i budget 2021 påbörjades redan 2020 med ca 700 tkr men ingår i investeringsredovisning 2021.



Låneskuld

Kommunens långfristiga banklån uppgår till 72,2 mkr vid 2021 års utgång. Under 2021 har 2,1 mkr amorterats, ingen nyupplåning behövdes.

Den långfristiga låneskulden per invånare uppgick 2021 till 25 757 kr (26 096 kr i 2020), en minskning efter två års ökande på grund av nyupplåning i 2019 samt 2020.

Den genomsnittliga upplåningsräntan är historiskt låg med 1,04 %. Den genomsnittliga räntebindningstiden är 3,57 år som är längre än genomsnittet i kommunsektorn (2,83 år enligt Kommuninvest).

På grund av den ökade inflationen måste man räkna med att räntorna rör sig mot mer "normala" nivåer de kommande åren.

Borgensförbindelser

2016 ingick kommunen ett nytt borgensåtagande mot Energiverket (förvärvet Åsele Kraft samt Åsele Nät) och borgensförbindelserna gick upp till en nivå med 108,7 mkr. Sedan dess sker en kontinuerlig amortering av lån inom koncernen och borgensförbindelser minskar.

Per 2021-12-31 uppgår borgensförbindelserna för Stiftelse Åselehus, Åsele Energiverk och Åsele Kraft tillsammans till 93mkr.

Känslighetsanalys

Efter två år med underskott 2018 samt 2019 har kommunen fortfarande balanskravunderskott att återställa. Låg likviditet var anledningen, att en del nödvändiga investeringar inte blev genomförd samt att upplåning hos banken ökade.

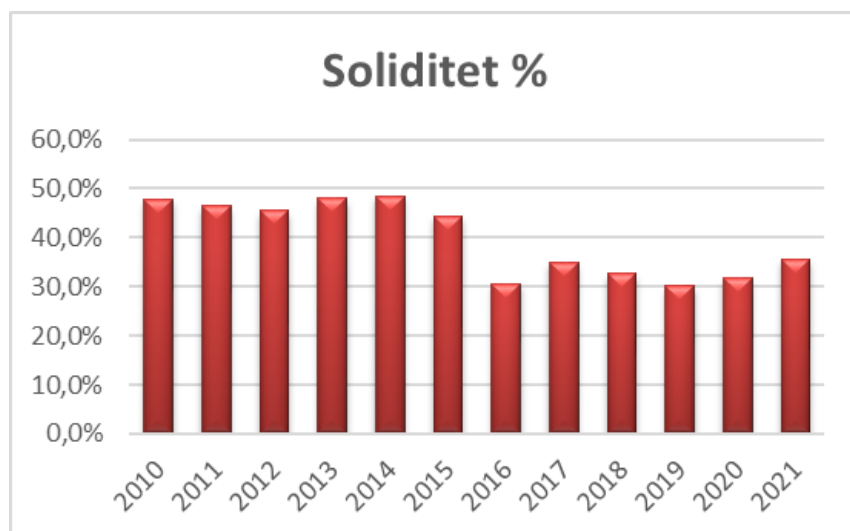
Det behövs ett antal år med positivt resultat som räcker till för att kompensera balanskravunderskottet, egenfinansiera investeringar samt amortera lån för att minska den höga upplåningen.

Koncern

Resultat: Alla kommunala bolag bidrar med positivt resultat till ett koncernresultat med 13,9 mkr.

Likviditet: Likvida medel ökade kraftigt på grund av det positiva resultatet från 36,5 mkr i 2020 till 50,6 mkr i 2021. (12,8 mkr i 2019)

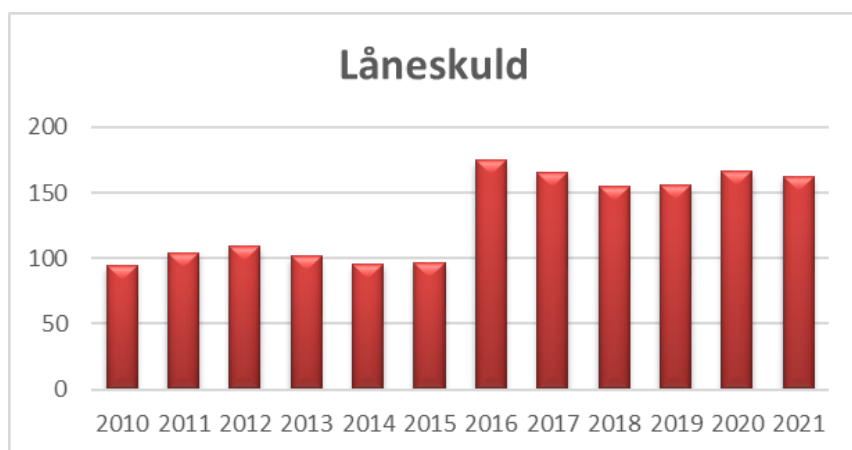
Soliditet: Soliditeten anger hur stor del av tillgångarna som finansierats med eget kapital. Soliditeten ökade från 31,7 % i 2020 till 35,7 % i 2021.



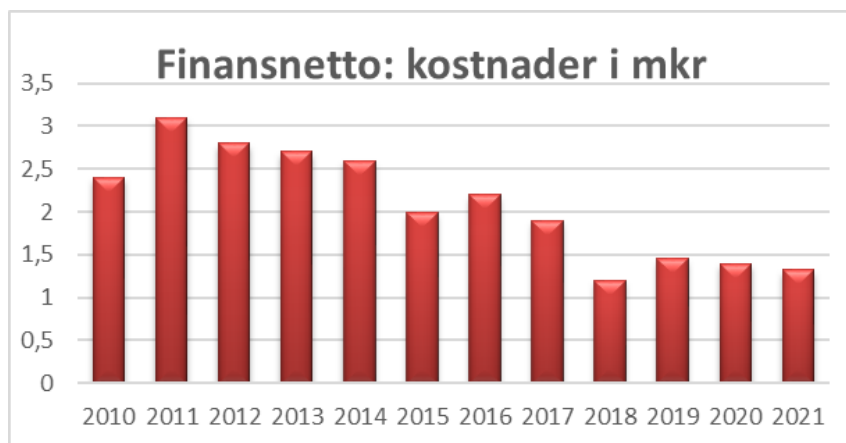
Låneskulden: Koncernens långfristiga skulder har ökad kraftig mellan 2015 och 2016 på grund av upplåning i samband med köpet av Åsele Kraft AB och Åsele Elnät AB.

2021 redovisas en total låneskuld på 162,4 mkr vilket är en minskning med 4,4 mkr mot 2020. Ingen nyupplåning men en del amorteringar genomfördes inom koncernen.

Koncernens låneskuld motsvarar en långfristig låneskuld med 57 838 kr per invånare (2020: 59 467 kr). Snittet för Västerbottens läns kommuner låg år 2020 på 52 728 kr per invånare (enligt kommun- och landstingsdatabasen). Koncernens snittränta de senaste 12 månader är 0,72 % och räntebindning 3,15 år.



Finansnetto: Finansnettot d v s skillnaden mellan finansiella intäkter och kostnader uppgår till - 1,3 mkr för 2021. Räntenivån och därmed kostnader för långfristigt lån är fortfarande låg.



1.2.7 Balanskravsresultat

Resultat enligt Balanskravsupställning

	2021	2020	2019	2018	2017
Årets resultat enligt resultaträkningen	13 405 774	9 824 541	-14 752 507	-17 795 080	6 682 671
Avgår: samtliga realisationsvinster	-266 360	-399 584	-169 737	-57 126	-411 790
Justering för realisationsvinster enl. undantagsmöjlighet		125 184	193 389		
Justering för realisationsförluster enl. undantagsmöjlighet	127 800			45 058	
Justering för orealiserade vinster och förluster i värdepapper					
Återföring av orealiserade vinster o förluster i värdepapper					
Årets balanskravsresultat	13 267 214	9 550 141	-14 728 855	-17 807 148	6 270 881
Justering synnerliga skäl			4 002 398	2 740 987	3 908 209
Årets balanskravsunderskott	13 267 214	9 550 141	-10 726 457	-15 066 161	0
Balanskravsunderskott totalt för Kommunen	-2 975 263	-16 242 477	-25 792 618	-15 066 161	0

Balanskravsutredning

I kommunens resultat ingår realisationsvinster pga. markförsäljning samt en realisationsförlust pga. en tidigare fastighetsförsäljning som ingår i kommunens resultat. Justeringar gjordes för detta.

Plan för återställande av Balanskravsresultat

Åsele Kommun har haft ett stort balanskravsunderskott på grund av minusresultat i 2018 samt 2019. Enligt Kommunfullmäktiges beslut 2020-05-25 ska balanskravsunderskottet vara reglerat senast 2025.

Följande plan för återställande av balanskravsresultat beslutades av Kommunfullmäktige:

MKR	2 018	2 019	2 020	2 021	2 022	2 023	2 024	2 025
Balanskravsresultat	-15	-10,7	0	3,3	5,6	5,6	5,6	5,6
Balanskravsunderskott	-15	-25,7	-25,7	-22,4	-16,8	-11,2	-5,6	0

På grund av det positiva resultatet i 2020 samt 2021 ligger kommunen tydligt före planen. År 2021 avslutades med ett balanskravsunderskott 3 mkr som kvarstår att återställa enligt kommunens plan för återställande av balanskravsunderskott fram till 2025.

1.2.8 Väsentliga personalförhållanden

Antal årsarbetare: 259

Antal tillsvidareanställda: 286 varav 219 kvinnor, 67 män

Pensionsavgångar inom de närmaste 5 åren: 28 personer

Pensionsavgångar per verksamhet:

- 15 Sociala
- 5 Barn och utbildning
- 2 Kultur och fritid
- 5 Tekniska
- 1 Administrativa

När det gäller kompetensförsörjningen ser vi att det kommer att finnas stora behov av sjuksköterskor, övrig vårdpersonal samt lärare, förskollärare.

Sjukfrånvarotid

		2021	2020	2019	2018	2017
Indikator (nyckeltal)	I förhållande till	%	%	%	%	%
Total sjukfrånvarotid	Sammanlagd ordinarie arbetstid	7,2	7,8	6,7	7,9	7,6
Summa tid med långtidssjukfrånvaro dvs sjuktillfällen med 60 dagar eller mer	Total sjukfrånvarotid	43,6	44,8	44,9	48,9	50,7
Summa sjukfrånvarotid för kvinnor	Sammanlagd ordinarie arbetstid för kvinnor	9,2	8,7	7,3	8,3	7,6
Summa sjukfrånvarotid för män	Sammanlagd ordinarie arbetstid för män	6,6	5,6	5,3	6,6	7,8
Summa sjukfrånvarotid i åldersgruppen 29 år eller yngre	Sammanlagd ordinarie arbetstid i åldersgruppen 29 år eller yngre	5,6	9,4	7,1	8,7	7,7
Summa sjukfrånvarotid i åldersgruppen 30-49 år	Sammanlagd ordinarie arbetstid i åldersgruppen 30-49 år	8,9	11,1	7,7	8,8	7,7
Summa sjukfrånvarotid i åldersgruppen 50 år eller äldre	Sammanlagd ordinarie arbetstid i åldersgruppen 50 år eller äldre	9,1	6,6	6,0	7,0	7,5

Sjukfrånvaron för 2021 har minskat med 0,6 % - enheter från 2019 och ligger totalt på 7,2% för hela kommunen. Långtidssjukfrånvaron har minskat med 1,2 %. Vi ser en större skillnad på sjukskrivningstal mellan kvinnor och män. Kvinnor ligger på totalt 9,2 % vilket är en ökning från 2020 med 0,5 %, och män på 5,6 %.

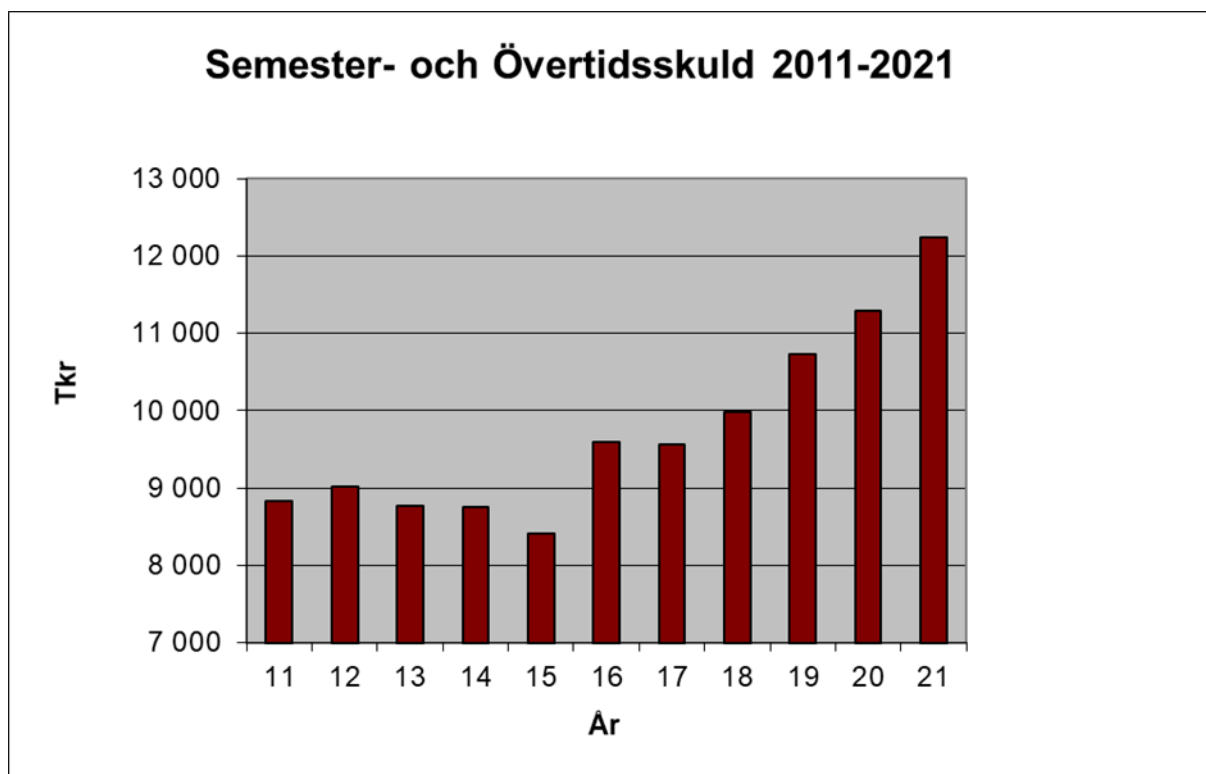
Redovisningen omfattar anställda vilka har ordinarie arbetstid och betraktas som sjukfrånvarande. Uppdragstagare och förtroendevalda ingår inte. Timavlönade som arbetar enligt i förväg fastställt.

Sjukfrånvaron fördelat per verksamhet är enligt följande:

Sociala 10,2%, fritid, turism och kultur 7,1 %, administrativa inkl. räddningstjänsten 2,7%, barn och utbildning 7,3%, teknik och anläggning 7,2%.

Inom alla förvaltningar har sjukfrånvaron ökat förutom inom KS. Pandemin har säkert en stor inverkan på detta. Inom sociala har man haft en stor påfrestning det senaste året.

Semester- och övertidsskulden



Semester- och övertidsskulden uppgick 2021-12-31 till 12,2 mkr, uppdelat på 10 mkr på semesterlöneskuld och 2,2 mkr övertidsskuld.

Vi ser tydligt hur semester och övertidsskulden ökat över tid. Detta kräver en djupare analys. Generellt kan man säga att en utmaning är att få ett mera aktivt förhållningssätt till båda delarna. Det kan vara av betydelse att identifiera var den största ökningen ligger och vilka insatser som krävs för att vända trenden.

Ökningen av semester- och övertidsskuld mellan 2020 och 2021 är 954 tkr inkl. beräknade arbetsgivaravgifter. På grund av en förändrad redovisning av kostnader för pensionsåtaganden, som tidigare ingick i PO-Påslaget, minskar den slutgiltiga kostnaden för 2021 med 293 tkr.

Tabellen är omräknat till det aktuella redovisningssättet.

1.2.9 Förväntad utveckling

I de långsiktiga ekonomiska förutsättningarna budgeterades folkmängden med -30 personer årligen. Eftersom den förbättrade befolkningstrenden håller i sig, ändras beräkningssättet from budget 2023 och kommunen kommer att budgetera -10 personer, baserat på historik och sett till nya prognoser.

För att kunna behålla nuvarande befolkning och även få ett positivt flyttnetto måste åtgärder för att öka antalet arbetstillfällen och erbjuda goda villkor för befintliga företag och nyetablering prioriteras. Aktuellt händer en hel del positivt inom näringslivet, nya etableringar diskuteras samt även expansion för befintliga företag.

Vi ser mindre vakanser och bra uthyrning inom vårt fastighetsbestånd och fortsatta behov och möjligheter till utveckling.

Samtidigt gäller det att fortsätta anpassa kostymen till antalet invånare och ekonomiskt utrymme. Under de närmaste åren så kommer fokus att ligga på omställningen av socialtjänsten och att ta den verksamheten till ekonomisk balans, samt att ta steg inom digitaliseringsområdet.

Samtidigt pågår jobbet med en långsiktig plan för att hantera den stora underhållsskulden för kommunens fastigheter.

1.3 Förvaltningsberättelse Kommunstyrelsen

Personal

Under året har det varit hög belastning främst inom den sociala vård- och omsorgsverksamheten, Barn och utbildningen samt lokalvården med anledning av rådande pandemi. Stora insatser har lagts med mål att förebygga och minska smittspridning inom samtliga enheter. Vikariebehovet har varit stort och kopplas till vakanser vid sjukfrånvaro och ökat omsorgsbehov. Tillgång till kompetent personal, med eller utan utbildning, är fortfarande ansträngd inom organisationen. Rekrytering av vikarier för skolan samt sommarvikarier inom vård och omsorg har varit mycket ansträngd vilket medfört hög arbetsbelastning för ordinarie personal.

Antalet sjukskrivningar har legat på förhållandevis låg nivå och den totala sjukfrånvarotiden minskade från 7,8% i 2020 till 7,2% i 2021. Även långtidssjukfrånvaron minskade

Verksamhet

Covid-19 pandemin påverkar alla verksamheter med hög arbetsbelastning samt förändrat arbetssätt. Där bland annat vårt resande och mötesstruktur är helt förändrad, politiskt samt inom verksamheten. Vikten av att vara en digital arbetsplats/kommun där teknik och utrustning motsvarar våra behov har blivit allt viktigare. Teknik och digitala utbildningsinsatser är därför av stor vikt, för att bli så effektiva som möjligt samt för att uppfylla kommunmedborgarnas ökade krav på service och tillgänglighet.

Inom den sociala verksamheten har omställning äldreomsorg fortsatt under året med minskat antal platser inom särskilt boende. Tallmons lokaler har avvecklats och demensavdelningen har flyttat till Åseborg. Kvarboende finns på Svalans avdelning samtidigt som inflyttning har påbörjats till Fyrklövern. Personalresurser med skilda personalgrupper har varit nödvändig på båda enheter i avvaktan på samordning av Svalan/Fyrklövern till en avdelning. Ökat behov av korttidsplatser har setts från sommaren och föranlett tillfälliga extra platser inom verksamhetens särskilda boenden.

Insatser inom hemtjänst och hemsjukvård har ökat under året. Utmärkande är ökning av biståndsbedömd insats social samvaro, behov som ses påverkat av pandemin.

LSS boenden och personlig assistansgrupp har under året haft behov av utökade personalresurser med anledning av försämrat hälsotillstånd hos brukare inom verksamheten. LSS elevhemsboende och korttidsvistelse för barn har ökat.

Inom individ- och familjeomsorgen har minskat behov av placeringar för barn och unga förevarit under året.

För Barn och utbildning har det varit en stor utmaning att klara av att uppfylla de krav som finns för de barn/ungdomar som är i behov av särskilt stöd. Denna grupp fortsatte att öka under 2021.

Förskolan har haft större efterfrågan än vad platser fanns. Under senare delen av hösten planerades och startades en förskoleavdelning upp med start av inskolningar av barn under slutet av november, avdelningen beräknas behöva vara i drift de närmaste åren. Väntetid för att erhålla plats på förskolan har legat på minst 4 månader samt har det varit svårt att erbjuda syskon plats på samma avdelning. Överinskrivningar har skett i perioder för att kunna erbjuda plats inom 4 månader.

Gymnasieeleverna har under större delen av vårterminen fått undervisning på distans pga. Covid -19 läget, höstterminen var det enstaka perioder på distans. I grundskolan har närundervisning varit huvudregeln, under vissa perioder har distans/fjärrundervisning bedrivits.

Inom den tekniska verksamheten pågår en utredning om framtida samarbete i en gemensam VA/Renhållningsorganisation med Dorotea kommun.

Fritid, turism och kultur påverkades kraftig av pandemin. Vinter- och sommarmarknaden blev inställt och istället arrangerades "Åseledagarna" tillsammans med lokal entreprenör. Simhall, sporthall, gymmet samt fritidsgården var till stor del stängt under perioden. Kulturskolan har lyckats att driva verksamheten nästan alltid på plats, en kortare period bedrevs verksamheten digitalt. Antalet fysiska besök i biblioteket har ökat trots pandemin.

Hembygdsområdet har varit öppet för besök under två månader. Många turister, återvändare och Åselebor besökte husen och museet.

Investeringar

Den största delen av investeringar finns inom den tekniska verksamheten.

Åseborg Fyrklövern/Gullvivan har fått 22 fina lägenheter med ett nytt tak. Utemiljö har påbörjats med tanke på framtiden är parkeringen förberedd för laddning av el-bilar. En ny förrådsplats för centralförråd och projektering för entré och varuingång är påbörjad. Arbetet fortsätter de kommande åren.

Förskolan renens renovering påbörjades senare än förväntat men kommer att vara färdig i första kvartalet 2022.

Energisparåtgärder har genomförts och vi ser effekt av detta i driften.

Brandstation/Kommunförråd Fredrika har påbörjat arbetet och förväntningar är att vara klart i början av 2022.

Investeringar har gjorts i renovering av avloppsreningsverken samt vattenverk i några av byarna. Anskaffningar har gjorts av ny utrustning för snöröjning.

En del investeringar blev inte klart under 2021 eftersom upphandlingar och leveranserna har dragit ut på tiden. Också det är en påverkan av pandemin.

Framtid

Den framtida kompetensförsörjningen är en utmaning som alla verksamheter inom Kommunstyrelsen står inför. Det gäller att ersätta pensionsavgångar och vi ser att det kommer att finnas stora behov av sjuksköterskor, vårdpersonal samt legitimerade lärare inom förskola, grundskola och fritidshem. Jobbet med att ta fram en kompetensförsörjningsplan för att säkerställa hur vi ska kunna behålla, rekrytera och utveckla kvalificerad personal inom våra verksamheter är påbörjad.

Ökad digitalisering och utvecklingen av nya arbetssätt ger ökat behov av IT-stöd, tekniker, utrustning och utbildningsinsatser. Nödvändiga effektiviseringar/besparingar måste samtidigt genomföras för att klara ekonomin.

Att balansera utveckling och ekonomi kan fortsatt ses som Kommunstyrelsens stora framtida utmaning.

Ekonomi

Största budgetavvikelsen inom Kommunstyrelsens budget har verksamheten Barn och utbildning med 1,9 mkr. Anledningen för detta är högre kostnader än förväntat för assistenter samt ökade kostnader för interkommunalersättning.

Socialas verksamheten avviker negativt med 1,8 mkr från budgeten. Underskottet avser personalkostnader inom särskilt boende och ökat antal insatser inom ordinärt boende som föranlett behov av extra resurser. Åtgärdsplan är framtagen för att hantera ekonomiskt underskott genom att avveckla boendeplatser inom särskilt boende samt samordna verksamheter inom äldre- och funktionshinderomsorg. LSS visar underskott, vilket avser personalkostnader inom personlig assistans särskilt boende, extra resurser för att möta behovet har förevarit under året. Även här är en åtgärdsplan påbörjad för att samordna LSS enheterna för mer kostnadseffektiv bemanningsplanering vid vakanser och när behov av extra resurser uppstår. Ansökan om statliga bidrag har beviljats och gett positiv påverkan främst genom minskade personalkostnader inom äldreomsorg och individ- och familjeomsorgens verksamhet.

Teknikas verksamhet, som har ett överskott med 1,2 mkr, har haft lägre kostnader för vinterväghållningen i 2021, färre ansökningar för bostadsanpassningen samt högre intäkter från skogen än budgeterat.

Kostnader för pensioner intjänade innan 1998 blev högre än KPA's prognos och budgeten med ca 880.

På grund av en omklassificering av riktade statsbidrag till generellt statsbidrag för projektet God vård och omsorg för äldre med 1,7 mkr omfördes intäkterna till Skatter och Bidrag men kostnader är kvar inom kommunstyrelsen, utan att det finns beslutat budget för detta. Detta ingår i kommunstyrelsens negativa budgetavvikelse med 1,83 mkr under 2021.

Uppföljning av verksamhetsmål

Verksamhet	Medborgare		Verksamhet		Personal		Ekonomi		Totalt per verksamhet
	A	B	C	D	E	F	G	H	
Kommunstyrelsen	4	4	4	4	5	5	5	4	35
Tekniska avdelningen	3	4	4	4	4	4	4	4	31
Fritid, Turism och Kultur	4	4	4	4	3	3	4	4	30
Barn- och Utbildning	4	5	5	5	5	5	4	4	37
Sociala	4	5	4	4	3	4	3	2	29
Totalsumma per övergripande mål	19	22	21	21	20	21	20	18	162
									Snitt alla verksamheter
Snitt per övergripande mål	3,8	4,4	4,2	4,2	4,0	4,2	4,0	3,6	4,05

Måluppfyllelse ligger mellan 3,6 och 4,4 och är gjord utifrån verksamheternas egna uppföljningar av verksamhetsmålen.

Snittet av alla verksamheter och områden ligger på 4,05, detta motsvarar 81% och kan anses som uppfyllt.

1.4 Förvaltningsberättelse Miljö- och byggnadsnämnd

Personal

Samverkansavtalet med Dorotea kommun för bygglovshandläggning som upprättades inför 2020 har fortlöpt även under 2021. Under fjärde kvartalet övergick en anställd till Dorotea kommun för tjänsten som byggnadsinspektör, men med placering i Åsele. Detta har lett till att Åsele köper mer tjänst för handläggning inom plan och bygg än tidigare.

För att lösa den administrativa delen såsom registrering av ärenden, arkivering och nämndsekreterare i miljö- och byggnadsnämnden etc. har intern samverkan inom kommunen med kansliet upprättats. Miljö- och bygg finansierar nu 30 % av ena kanslisten hos kommunledningskontoret. Personalstyrkan har därmed minskat till 1,3 heltidstjänster (tidigare 2), vilket innefattar 25 % miljö- och byggchef, 75 % miljöinspektör och 30 % nämndsekreterare/administratör. Utöver de anställda har verksamheten en gemensam GIS-samordnare med Vilhelmina och Dorotea kommuner med placering i Vilhelmina (30 %) och samverkansavtal med Lycksele kommun inom livsmedelsområdet (ca 20 %).

Den kompetensutveckling som har skett under året har varit inom enskilda avlopp, objektburen smitta, gränsöverskridande avfallstransporter, nämndsadministration, LINA, minoritetslagens grundskydd, boverkets byggregler och plan- och bygglagen.

Verksamhet

2021 blev ännu ett annorlunda år i och med att pandemin covid-19 fortsatt härja. Miljö- och byggnadsnämnden är tillsynsmyndighet enligt lagen om tillfälliga smittskyddsåtgärder på serveringsställen men några större kontrollinsatser har inte varit nödvändiga. Pandemin skapade ändå merarbete för miljöenheten och enligt den tidsredovisning som utförs har ca 6 % av en årsarbetskraft lagts ned på smittskydd (covid-19) under 2021, vilket var en minskning från 9 % 2020. Detta har bidragit till att ordinarie verksamhet blivit åsidosatt, exempelvis har planerade inspektioner inom miljöskydd och hälsoskydd tvingats prioriteras ned.

Verksamheten har jobbat vidare med digitalisering genom införande av e-tjänster inom plan och bygg och personalen har ingått i en projektgrupp för införande av Microsoft 365. Verksamheten har under året tagit fram en dokumenthanteringsplan, upprättat ett tillägg till LIS-planen med ett område i Fredrika samt att man ingått i en arbetsgrupp för framtagande av en kommunövergripande strategi för laddinfrastruktur.

Livsmedelskontrollen har också påverkats av pågående pandemi då flertalet företag inte bedrivit någon verksamhet alls eller i mindre omfattning. Exempelvis Åsele marknad som blev inställd hade därmed inga marknadsförsäljare med livsmedel. Ett par verksamheter har undantagits från planerad kontroll, t.ex vård- och omsorgsboenden för att minska smittorisen.

Under år 2021 fanns det 67 st registrerade livsmedelsverksamheter inom kommunen, vilket är ungefär lika många som föregående år. Många av dessa verksamheter är mycket små, t.ex cafeér och liknande och har inte årlig kontroll.

Under året skulle 41 kontroller ske och i slutet av året hade 36 st utförts. Detta ger en utförandegrad på 88%. Kontrollerna har bestått av både fysiska kontroller på plats samt i vissa fall distanskontroll med utskick av frågeformulär/begäran av bilder från verksamheterna.

Inom plan har man arbetat med 2 stycken detaljplaner, varav en har antagits av miljö- och byggnadsnämnden under året.

Inom bygg har antalet bygglov varit fler och av större karaktär än tidigare år. Bland annat ansökningar för permanentbostäder och fritidshus. Efterfrågan att bygga strandnära och på jordbruksmark ökar.

Miljöenheten

Inom parentes redovisas siffrorna för 2020.

Antal ärenden under 2021: 254 (276)

Genomförd tillsyn enligt beslutad tillsynsplan

Livsmedel: 88 % (80%)

Miljöfarlig verksamhet: 72 % (48%)

Hälsoskydd: 33 % (53%)

Tobak (rökfria miljöer): 64 % (100%)

ABP: 0 % (100%)

Kostnadstäckning:

Livsmedel: 100 % (100%)

Miljöfarlig verksamhet: 100 % (100%)

Hälsoskydd: 50 % (50%)

Plan och bygg

Antal ärenden under 2021: 107 (98)

Intäkter bygg: 437 tkr (176 tkr)

Kostnad samverkan: 270 tkr varav plan 68 tkr och bygg 202 tkr (190 tkr)

Jämför konsultköp 2019: 690 605 kronor

Investeringar

Inga investeringar under 2021.

Framtid

För att verksamheten ska kunna klara sitt uppdrag, säkra kompetenser och minska sårbarheten bör man söka ökad samverkan med andra kommuner, exempelvis genom gemensam förvaltning och/eller nämnd.

Ett förslag om gemensamt miljö- och byggkontor med en grannkommun har tagits fram under 2021 och ska presenteras för politiken under början av 2022.

Ekonomi

Totalt gör Miljö och bygg ett överskott på 724 tkr. Nedan kommenteras avvikelserna.

Program 01 MB:s kontor

Visar ett underskott på 36 tkr.

Underskottet beror på lägre intäkter än budgeterat, bland annat har bilen nästan inte hyrts ut något (internt) på grund av inga resor i och med pandemin. Kostnaderna har också varit något högre än budgeterat, vilket har att göra med att fördelningen av personalkostnaderna mellan objekten behöver justeras.

Program 02 MB:s nämnd

Visar ett överskott på 4 tkr.

Program 03 Plan och bygg

Visar ett överskott på 538 tkr

Överskottet består i att ingen MKB (250 tkr) har utförts. Intäkterna inom bygg har varit betydligt högre under 2021 (437 tkr) jämfört med 2020 (176 tkr). Anledningen är att antalet bygglov varit fler och av större karaktär, samt att vi debiterar enligt taxan, vilket inte alltid varit fallet tidigare. Under 2021 började vi även ta ut byggsanktionsavgifter i enlighet med lagstiftningen. Intäkterna inom bygg

har varit 187 tkr högre än budgeterat.

Program 04 Miljö och hälsa

Visar ett överskott på 163 tkr

Överskottet beror i huvudsak på att man inte genomfört de kontroller som planerats. Ersättning från regeringen för tillsynen av tillfälliga smittskyddsåtgärder (37 tkr)

Program 05 Projekt

Visar ett överskott på 62 tkr.

Överskottet beror på att fördelningen av personalkostnader inte är helt rätt. Större andel personalkostnader bör ha belastat objekt 0313 kalkning.

Uppföljning av verksamhetsmål

Fokusområde	Övergripande mål/ Nämndens egna mål	Nyckeltal/måluppfyllelse	Kommentar/analys	Grad av måluppfyllelse, 1-5*
Medborgare	Delaktiga medborgare i kommunens utveckling	Riktade möten mot verksamhetsutövare Offentliga möten Samrådsprocesser Grannemedgivanden och yttranden	Inga offentliga eller riktade möten pga covid-19.	3
	Trygga medborgare	Rättssäkra beslut Rätt i överklaganden Kompetensförsörjning	Rätt i överklagat beslut.	4
Verksamhet	Bra kommunal service	Information till allmänheten - Annonsering i Åsele Nytt 4 ggr/år - Uppdatera hemsidan minst 2 ggr/år Korta handläggningstider- Bygglov inom 10 veckor - Miljö inom 6 veckor Korrekt rådgivning - Kompetensförsörjningsplan	Kompetensförsörjningsplaner saknas.	3
	Främja kommunens utveckling	Samverkan med andra kommuner	Dorotea, Vilhelmina och Lycksele	5
Personal	Friskare personal	Nyttja friskvårdsbidraget Låga sjuktal Medarbetarsamtal	Inga medarbetarsamtal i övrigt uppfylls målet.	3
	Kompetent och flexibel personal	Kompetensförsörjningsplan Öppna för förändringar	Kompetensförsörjningsplaner saknas.	3
Ekonomi	Bättre budgetföljsamhet och måluppfyllelse	Medvetenhet hos personal Ekonomiska redovisningar i varje nämnd	Överskott	5
	Kostnadseffektiv verksamhet	God budgetföljsamhet Effektivera verksamheten	Överskott Effektivering genom samverkan	5

1.5 Ekonomisk redovisning

1.5.1 Driftredovisning Åsele kommun

(Tkr)	Bokslut	Budget 2021	Avvikelse	Bokslut*
<i>inkl Interna poster</i>	2021	inkl tillägg**	2021	2020
Kommunstyrelsen	-213 325	-211 495	-1 830	-208 001
därav Administrativa	-23 206	-23 908	702	-22 340
därav Teknik o Anläggning	-22 569	-23 772	1 203	-23 551
därav Fritid, Turism och Kultur	-7 501	-8 336	835	-7 143
därav Barn och utbildning	-59 363	-57 440	-1 923	-55 985
därav Sociala	-95 304	-93 519	-1 785	-95 754
därav Pensionskostn. ansvarsförb.*	-5 397	-4 520	-877	-5 091
därav övrigt***	-122		-123	1 434
därav reavinst/reaaförlust	139		139	429
Miljö- och Byggnadsnämnden	-926	-1 611	685	-1 227
Överförmyndarnämnd	-605	-500	-105	-625
Revision	-374	-373	-1	-367
S:a Verksamheternas Nettokostnad	-215 230	-213 979	-1 252	-210 220
Skatter och Bidrag				
Skatteintäkter	126 579	121 822	4 757	120 705
Bidrag från utjämningsystemet	100 657	100 706	-49	93 716
Generella bidrag från staten	1 970	0	1 970	6 204
S:a skatter och bidrag	229 206	222 528	6 678	220 625
Finansnetto	-570	-900	330	-580
Resultat	13 406	7 649	5 757	9 825

*From 2021 fördelas budgeten samt kostnader för avskrivningar ut till verksamheter, pensionskostnader för ansvarsförbindelser budgeteras och bokförs centralt.

För bättre jämförbarhet räknades bokslut 2020 om efter det nya redovisningssättet.

**KF 2020-11-23. Tilläggsbeslut KF 2021-09-27 "Skolmiljarden" 293 tkr till BoU

***Här ingår avstämning AG-Avgifter, kostnader projekt "God vård och omsorg för äldre"

Programredovisning			
(Tkr)	Bokslut 2021	Budget 2021	Avvikelse
<i>inkl Interna poster</i>		inkl. tillägg	
Kommunstyrelsen	-23 206	-23 908	702
Renen	1 795	1 243	552
Politisk verksamhet	-2 506	-3 200	694
Gem verksamhet	-14 950	-14 084	-866
Bidrag till utomstående	-435	-435	0
Arbetsmarknadsåtgärder	-157	-300	143
Buss- bil- o spårbunden trafik	23	-86	109
Civilförsvaret o räddningstjänst	-6 912	-6 975	63
Projekt	-64	-71	7
Tekniska avdelningen	-22 569	-23 772	1 203
Verksamhetsfastigheter	-15 031	-14 885	-146
Gator, vägar, parker	-4 404	-5 177	773
Vatten o avlopp	2 998	2 454	544
Avfallshantering	1 183	1 854	-671
Servicefunktioner	-4 342	-4 170	-172
Bidragsverksamhet	-158	-698	540
Avvecklingsfastighet	-170		-170
Affärsfastigheter	-1 279	-1 066	-213
Fritidsanläggningar	-2 811	-3 090	279
Skogsbruk	1 444	1 006	438
Fritid, Turism, Kultur	-7 501	-8 336	835
Gem. verksamhet	-1 005	-1 330	325
Allm. fritidsverksamhet	-516	-509	-7
Sim- o. sporthallverksamhet	-1 214	-1 169	-45
Turistverksamhet	-385	-595	210
Åsele Marknad	-721	-900	179
Fritidsgårdar	-72	-151	79
Kulturhuset	-276	-367	91
Bibliotek o allm kulturverksamhet	-2 467	-2 511	44
Bidrag till utomstående	-845	-805	-40
Barn- och utbildning	-59 363	-57 440	-1 923
Gemensam verksamhet	-1 508	-1 893	385
Obligatorisk skolverksamhet	-28 694	-27 518	-1 176
Förskola	-10 236	-10 502	266
Förskoleklass	-858	-928	70
Frivilliga skolformer	-16 552	-15 063	-1 489
Kommunal vuxenutbildning	-1 514	-1 536	22
Sociala	-95 304	-93 519	-1 785
Gemensam verksamhet	-6 522	-7 921	1 399

Vård SoL o HSL	-66 907	-62 266	-4 641
LSS	-19 108	-16 108	-3 000
Färdtjänst	-747	-940	193
Öppen verksamhet	-1 564	-3 754	2 190
Institutionsvård	-39	-470	431
Ekonomiskt bistånd	-1 560	-1 900	340
Familjerätt	-123	-160	37
Arbetsmarknad/Projekt	1 266	0	1 266
Miljö- och Byggnadsnämnden	-926	-1 611	685
MB:s Kontor	-992	-922	-70
MB:s Nämnd	-69	-73	4
Plan och Bygg	116	-422	538
Miljö- o hälsa	-36	-194	158
Projekt	55	0	55

1.5.2 Investeringsredovisning Åsele kommun

TKR Objekt	Redovisningsperioden 2021			Ack sedan investeringsstart			Prognos/ Ombudg. till 2022
	Utfall	Budget inkl. tillägg*	Avvikels e	Utfall	Budget	Avvikels e	
Summa Investeringar	13 205	25 068	11 863	24 129	35 985	11 856	11 818
9007 Gullvivan Fyrklövern	1 765	1 750	-15	9 674	9 660	-14	
9009 Periodiskt underhåll-komponent	946	946	0	2 200	2 200	0	
9015 Låsbara medicinskåp	30	30	0	30	30	0	
9016 Inventarier fyrklövern klar q3	115	100	-15	115	100	-15	
9100 Energisparåtgärder	234	200	-34	234	200	-34	
9103 Fyrklövern Gyllvivan	2 015	2 000	-15	2 015	2 000	-15	
9105 Utemiljö Åseborg	201	200	-1	201	200	-1	
9108 Industrifastighet Fredrika	1 000	1 000	0	1 000	1 000	0	
9109 Drönare med värmekamera	51	50	-1	51	50	-1	
9110 Släpvagn	46	55	9	46	55	9	
9111 Komplettering material	99	100	1	99	100	1	
9112 Byte av fiber Kommunhus-kultur	89	100	11	89	100	11	
9113 Inventarier förskola, skola	47	50	3	47	50	3	
9114 IKT	99	100	1	99	100	1	
9119 Medicinskåp	33	30	-3	33	30	-3	
9120 Vinterjacka hemtjänst	101	100	-1	101	100	-1	
9121 Frontplog Lastbil	180	200	20	180	200	20	
9122 Snöblad Traktor	201	200	-1	201	200	-1	
9904 Digitalisering Tekniska	112	74	-38	248	200	-48	
9907 Energisparåtgärder	183	138	-45	795	750	-45	
9911 Projekt.ombyggn.Fredrika o ÅVC	68	84	16	84	100	16	
9914 Lomsjö tillbyggnad reningsverk	374	373	-1	401	400	-1	
9923 Upprustn.skolgård	164	218	54	296	350	54	
9931 Köksutrustning Skolköket	162	167	5	195	200	5	
9932 Köksutrustning Stugan	104	98	-6	156	150	-6	
9933 Invent.Bofinken+Gullvivan	22	20	-2	301	300	-1	
9001 Löne- och bemanningssystem	0	200	200	0	200	200	200
9011 Förnyelse VA	80	117	37	263	300	37	37
9013 Digitalisering av vården	71	165	94	207	300	93	94
9014 Låssystem avd fyrklövern	62	110	48	62	110	48	48
9101 Periodiskt underhåll	305	2 090	1 785	305	2 090	1 785	1 785
9102 Underhåll Förskolan Renen	206	500	294	206	500	294	294
9104 Källarplan, Entré Åseborg	-23	3 500	3 523	-23	3 500	3 523	3 500
9106 Ny Brandstation Fredrika	2 821	4 500	1 679	2 821	4 500	1 679	1 600
9107 Underhåll takbeläggning	96	1 300	1 204	96	1 300	1 204	1 200
9115 Flytt förskola Fredrika	0	250	250	0	250	250	250
9116 Inventarier pers., gemens. Åse	94	140	46	94	140	46	45
9117 Låssystem Gyllvivan Fyrklöver	136	220	84	136	220	84	84
9118 Taklyft motorer Gullvivan Fyrk	71	100	29	71	100	29	29
9123 Vattenverk Överrisjö	27	400	373	27	400	373	373
9124 Vattenverk Lomsjö	21	400	379	21	400	379	384

9125 Reningsverk Lillögda	153	600	447	153	600	447	446
9126 Reningsverk Lomsjö	90	600	510	90	600	510	509
9127 Ventilbyten VA	123	250	127	123	250	127	127
9128 Reningsverk Åsele	249	500	251	249	500	251	250
9129 Inventarier vårdavdelningar	174	200	26	174	200	26	26
9733 Verksamhetssyst.TES Hemtjänste	0	83	83	117	200	83	83
9901 Digitalisering enl prio	6	460	454	43	500	457	454

Budgettillägg: Beslut om ombudgetering från 2020 5,133 mkr KF 2021-03-15, tillägg inventarier äldreomsorg 200 tkr KF 2021-05-17 samt ombudgetering från underhåll tak till ny brandstation 1,5 mkr KF 2021-09-27

1.5.3 Resultaträkning

(Mkr)		Kommunen		Koncernen	
		2021	2020	2021	2020
<i>exkl Interna poster</i>					
Verksamhetens intäkter	Not 1	76,2	76,1	123,7	117,4
Verksamhetens kostnader	Not 2,21	-277,0	-271,9	-319,1	-307,0
Avskrivningar	Not 3	-14,4	-14,4	-18,6	-18,7
Verksamhetens Nettokostnader		-215,2	-210,2	-214,0	-208,3
Skatteintäkter	Not 4	126,6	120,7	126,6	120,7
Generella statsbidrag och utjämning	Not 5	102,6	99,9	102,6	99,9
Verksamhetens resultat		14,0	10,4	15,2	12,3
Finansiella intäkter	Not 6	0,5	0,5	0,1	0,2
Finansiella kostnader	Not 7	-1,0	-1,1	-1,5	-1,6
Resultat efter finansiella poster		13,4	9,8	13,9	10,9
Årets resultat		13,4	9,8	13,9	10,9

1.5.4 Balansräkning

(Mkr)	Kommunen		Koncernen	
	2021	2020	2021	2020
TILLGÅNGAR				
A. Anläggningstillgångar				
I. Immateriella anläggningstillgångar				
Hysesrätter och liknande rättigheter			4,9	5,0
S.a. immateriella anläggningstillgångar			4,9	5,0
II. Materiella anläggningstillgångar				
Mark, byggnader o. tekniska anläggningar	Not 8	176,1	177,2	216,8
Maskiner o. inventarier	Not 9	19,2	20,2	60,0
S.a. materiella anläggningstillgångar		195,3	197,3	276,9
III. Finansiella anläggningstillgångar				
Aktier, andelar, grundfondskapital	Not 10	4,3	4,3	3,2
Långfristiga fordringar	Not 11	0,4	0,4	0,4
S:a finansiella anläggningstillgångar		4,7	4,7	3,6
B. Bidrag till infrastruktur		0	0	0
C. Omsättningstillgångar				
I. Förråd	Not 12	2,3	1,2	3,6
II. Fordringar	Not 13	16,4	18,3	28,2
III. Kortfristiga placeringar		0	0	0
IV. Kassa och bank	Not 14	30,8	22,7	50,6
S:a omsättningstillgångar		49,5	42,1	82,4
SUMMA TILLGÅNGAR		249,5	244,2	367,7
EGET KAPITAL, AVSÄTTNINGAR O SKULDER				
A. Eget kapital				
Eget kapital		114,6	104,7	91,2
I. Årets resultat		13,4	9,8	13,9
II. Resultatsutjämningsreserv				
III. Övrigt eget kapital		0,0	0,0	26,2
S:a eget kapital	Not 15	128,0	114,6	131,3
B. Avsättningar				
I. Avsättningar för pensioner och liknande förpliktelse		2,8	3,0	3,7
II. Andra avsättningar		0	0	7,4
S:a avsättningar	Not 16	2,8	3,0	11,1
C. Skulder				
I. Långfristiga skulder	Not 17	72,3	73,2	162,4

II. Kortfristiga skulder	Not 18	46,3	53,4	62,9	63,9
S:a skulder		118,6	126,6	225,3	230,7
SUMMA EGET KAPITAL, AVSÄTTNINGAR OCH SKULDER		249,5	244,2	367,7	352,1
2. Ansvarsförbindelser					
Pensionsförpliktelser	Not 19	81,0	81,4	81,0	81,4
Borgen och förlustansvar	Not 20	92,8	95,0	0,1	0,1
Solidarisk Borgen Kommuninvest	Not 22	Se not	Se not		
Framtida leasing-/hyreskostnader	Not 23	Se not	Se not		

1.5.5 Kassaflödesanalys

(Mkr)	Kommunen		Koncernen	
	2021	2020	2021	2020
DEN LÖPANDE VERKSAMHETEN				
Resultat	13,4	9,8	13,9	10,9
Justering av likviditetspåverkande poster*	14,4	14,4	25,9	21,0
Minskning av avsättningar pga utbetalningar			0,8	-0,2
Medel från verksamheten före förändring av rörelsekapital	27,8	24,2	40,6	31,7
Ökning/minskning kortfristiga fordringar	1,9	3,0	1,2	5,2
Ökning/minskning förråd och varulager	-1,2	-0,7	-1,0	0,6
Ökning/minskning kortfristiga skulder	-7,1	2,3	-6,3	1,7
Ökning/minskning kortfristiga placeringar	0,0			0,1
Kassaflöde från den löpande verksamheten	21,5	28,8	34,5	39,3
INVESTERINGSVERKSAMHETEN				
Investering i materiella anläggningstillgångar	Not 8-9	-12,5	-22,6	-17,1
Försäljning av materiella anläggningstillgångar		0,0	0,4	0
Investering i finansiella anläggningstillgångar		0,0	0,0	0
Försäljning av finansiella anläggningstillgångar				
Förvärv av dotterföretag				
Kassaflöde från investeringsverksamheten	-12,5	-22,2	-17,1	-25,3
FINANSIERINGSVERKSAMHETEN				
Nyupptagna lån	0,0	15	0	15
Amortering av långfristiga skulder	-2,1	-2,5	-4,4	-3,8
Ökning av långfristiga skulder (kortfr.del av långfr.skuld)	1,2	0,5	1,2	0,5
Minskning av långfristiga fordringar			0,1	
Minskning av avsättningar pga utbetalningar			-0,2	
Kassaflöde från finansieringsverksamheten	-0,9	13	-3,3	11,7
Utbetalning av bidrag till statlig infrastruktur				
Årets kassaflöde	8,1	19,6	14,1	25,7
Likvida medel vid årets början	22,7	3,1	36,5	10,8
Likvida medel vid årets slut	30,8	22,7	50,6	36,5
* Specifikation av ej likviditetspåverkande poster				
Justering för avskrivningar	14,4	14,4	18,6	18,7
Justering för nedskrivningar	0,1			2,4
Justering för bokslutsdispositioner			7,4	
Justering för gjorda avsättningar	-0,1	-0,1	-0,1	-0,1
Justering för upplösning av bidrag till statlig infrastruktur				
Justering för övriga ej likviditetspåverkande poster				

1.5.6 Noter

tkr	Kommunen		Koncernen		
	2021	2020	2021	2020	
Not 1	Intäkter				
	Försäljningsmedel	6 141	5 680	41 262	36 066
	Taxor och avgifter	29 950	27 396	28 316	25 719
	Hyror och arrenden	6 286	6 130	20 549	19 906
	Bidrag från staten	26 175	32 115	27 517	32 115
	Övriga bidrag	2 519	1 868	1 777	3 014
	Övriga intäkter	4 535	2 470	3 693	161
	Realisationsvinster	571	400	571	400
	Summa intäkter	76 177	76 059	123 685	117 381
Not 2	Kostnader				
	Bidrag och transfereringar	-4 512	-4 602	-4 847	-4 742
	Entreprenader och köp av verksamhet	-46 797	-46 145	-44 109	-43 053
	Personalkostnader (exkl pensionskostnader)	-164 599	-163 722	-175 182	-174 109
	Pensionskostnader	-14 396	-13 993	-15 458	-14 982
	Lokaler och fastigheter	-18 457	-15 151	-13 460	-8 723
	Skattekostnad avseende bolagsskatt	0	0	-69	-147
	Bokslutsdisposition	0	0	-7 275	-2 432
	Övriga kostnader	-28 089	-28 231	-58 479	-58 645
	Reaförluster/nedskrivningar	-128	-53	-212	-118
	Summa kostnader	-276 978	-271 897	-319 091	-306 951
Not 3	Avskrivningar				
	Avskrivningar på byggnader	-10 687	-10 763	-12 268	-12 231
	Avskrivningar på maskiner och inventarier	-3 742	-3 619	-6 289	-6 495
	Summa avskrivningar	-14 429	-14 382	-18 557	-18 726
Not 4	Skatteintäkter				
	Preliminär kommunalskatt	122 921	123 386	122 921	123 386
	Preliminär slutavräkning innevarande år	3 197	-1 993	3 197	-1 993
	Slutavräkningsdifferens föregående år	461	-687	461	-687
	Summa skatteintäkter	126 579	120 705	126 579	120 705
Not 5	Generella statsbidrag och utjämning				
	Inkomstutjämningsbidrag	47 376	45 712	47 376	45 712
	Strukturbidrag	5 683	5 663	5 683	5 663
	Kostnadsutjämning	30 160	32 360	30 160	32 360
	Utjämningsbidrag LSS	3 752	2 037	3 752	2 037
	Fastighetsavgift	5 370	5 090	5 370	5 090
	Regleringsavgift/bidrag	8 316	2 853	8 316	2 853
	Generella bidrag från staten	1 970	6 204	1 970	6 204
	Summa generella statsbidrag och utjämning	102 627	99 920	102 627	99 920

Not 6	Finansiella intäkter				
	Utdelning på aktier och andelar	64	98	66	98
	Ränteintäkter på likvida medel	14	19	13	19
	Försälj.av finansiella anläggningstillgångar	0	0	0	0
	Ränteintäkter på kundfordringar	50	34	67	66
	Borgensavgifter	312	315	0	0
	Övriga finansiella intäkter	15	32	0	3
	Summa finansiella intäkter	455	498	147	501
Not 7	Finansiella kostnader				
	Räntekostnader på lån	-771	-797	-1 207	-1 340
	Räntekostnader på leverantörsskulder		-4	-1	-5
	Räntekostnader på pensionsskulder	-34	-60	-34	-60
	Bankkostnader	-154	-158	-160	-164
	Förlust vid avyttring av finansiella anläggningstillgångar	0	0	0	0
	Övriga finansiella kostnader	-65	-59	-65	-65
	Summa finansiella kostnader	-1 024	-1 078	-1 467	-1 633
Not 8	Mark-byggnad- och tekniska anläggningar				
	Ingående anskaffningsvärde	397 689	378 454	478 218	459 962
	- Inköp	9 735	20 584	9 921	21 549
	- Försäljning och utrangering	0	-1 349	0	-3 293
	- Omklassificering	-178	0	-178	-6
	Utgående anskaffningsvärde	407 246	397 689	487 961	478 212
	Ingående ack. avskrivningar	-220 533	-210 721	-259 011	-248 970
	- Försäljning och utrangering	0	951	0	2 190
	- Omklassificering	50	0	50	0
	- Årets avskrivningar	-10 687	-10 763	-12 186	-12 231
	Utgående ack.avskrivningar	-231 171	-220 533	-271 148	-259 011
	Utgående redovisat värde	176 075	177 156	216 813	219 201
Not 9	Maskiner och inventarier				
	Ingående anskaffningsvärde	50 395	49 961	148 498	149 770
	- Inköp	2 786	2 020	7 569	4 837
	- Försäljning och utrangering	-307	1 586	-345	-1 922
	- Omklassificering	0	0	-417	0
	Utgående anskaffningsvärde	52 874	50 395	155 305	152 685
	Ingående ack. avskrivningar	-30 208	-28 145	-89 307	-88 893
	- Försäljning och utrangering	307	1 556	325	1 892
	- Omklassificering	0	0	0	0
	- Årets avskrivningar	-3 742	-3 619	-6 280	-6 494
	Utgående ack.avskrivningar	-33 643	-30 208	-95 261	93 495
	Utgående redovisat värde	19 231	20 187	60 044	59 190

tkr		Kommunen		Koncernen	
		2021	2020	2021	2020
Not 10	Finansiella anläggningstillgångar				
	Aktier	684	684	49	50
	-varav aktier i koncernföretag Åsele Energiverk AB	635	635	0	0
	Andelar	2 888	2 888	2 899	2 888
	- varav Kommuninvest*	2 838	2 838	2 838	2 838
	Insatskapital	45	43	209	248
	Grundfondskapital	719	719	0	0
	Summa finansiella anläggningstillgångar	4 336	4 334	3 157	3 186
Not 11	Långfristiga fordringar				
	Åsele nya golfklubb	360	405	360	405
	Kommuninvest Förlagslån*	0	0	0	0
	Summa långfristiga fordringar	360	405	360	405
	*Förlagslån återbetalades och användes för att öka andelar i Kommuninvest				
Not 12	Förråd och lager				
	Skyddsmaterial	1 897	850	1 897	850
	Övrigt	439	317	1 726	1 755
	Summa förråd och lager	2 336	1 167	3 623	2 605
Not 13	Kortfristiga fordringar				
	Kundfordringar	4 434	5 179	13 248	10 577
	Interimsfordringar	6 308	4 759	7 565	6 052
	Övriga fordringar	5 615	8 313	7 354	9 350
	Summa kortfristiga fordringar	16 357	18 252	28 167	25 979
Not 14	Kassa och bank				
	Kassa	0	1	5	7
	Bank	30 791	22 651	50 582	36 511
	Summa kassa och bank	30 791	22 652	50 587	36 518
	Kommunen har tillsammans med koncernbolagen gemensam checkräkningskredit på 30 mkr. Krediten är för närvarande utnyttjad.				
Not 15	Eget kapital				
	Ingående eget kapital	114 597	104 740	91 222	80 306
	Del av obeskattade reserver			26 175	20 500
	Utdelning Kommuninvest	0	32	0	32
	Årets resultat	13 406	9 825	13 924	10 883
	Summa utgående eget kapital	128 003	114 597	131 321	111 722
Not 16	Avsättningar				
	Uppbokad avs förtroendevalda	257	241	257	241
	Avsättningar till pensioner exkl ÖK-SAP	2 025	2 134	2 908	2 914

	Övrig avsättning	0	0	0	200
	Avsättning löneskatt	554	576	554	576
	Uppskjutna skatter	0	0	7 383	5 782
	Summa avsättningar	2 836	2 951	11 102	9 713
	<i>Aktualiseringsgrad</i>	98 %	98 %	98 %	98 %
Not 17	Långfristiga skulder				
	Lån kreditinstitut	72 200	73 100	162 253	166 705
	Mottagna Depositioner Renen Internet/Kabel-tv	99	100	99	100
	Summa långfristiga skulder	72 299	73 200	162 352	166 805
Not 18	Kortfristiga skulder				
	Kortfristig del av långfristig skuld	1 000	2 200	3 700	3 556
	Leverantörsskulder	8 602	10 309	15 882	12 992
	Interimsskulder	26 614	30 933	30 473	34 725
	Övriga kortfristiga skulder	10 131	9 963	12 868	12 612
	Summa kortfristiga skulder	46 347	53 405	62 923	63 885
Not 19	Pensionsförpliktelser inkl löneskatt				
	Ansvarsförbindelse IB	81 410	83 479	81 410	83 479
	Försäkring IPR	0	0	0	0
	Ränteuppräknig	546	555	546	555
	Basbeloppsuppräknig	906	1 984	906	1 984
	Gamla utbetalningar	-5 197	-4 887	-5 197	-4 887
	Ändring av diskonteringsränta	2 524	0	2 524	0
	Aktualisering	0	0	0	0
	Bromsen	0	0	0	0
	Övrig post	773	279	773	279
	Ansvarsförbindelse UB	80 962	81 410	80 962	81 410
	<i>Överskottsmedel i försäkringen</i>	304	0	304	0
Not 20	Borgen och förlustansvar				
	Förlustansvar				
	SBAB	47	51	47	51
	Boverket	0	0	0	0
	Fastigo	0	0	44	31
	Borgensåtagande kommunala bolag			0	0
	Kommuninvest	92 752	94 959	0	0
	Summa borgen och förlustansvar	92 799	95 010	91	82
Not 21	Uppllysning om kostnader för räkenskapsrevision				
	Total kostnad för räkenskapsrevision	374	367		
	- varav kostnad för de sakkunnigas granskning av räkenskaperna	220	147		

Not 22 Solidarisk Borgen Kommuninvest

Åsele Kommun har i augusti 2005 ingått en solidarisk borgen såsom för egen skuld för Kommuninvest i Sverige AB:s samtliga nuvarande och framtida förpliktelser. Samtliga 294 kommuner och regioner som per 2021-12-31 var medlemmar i Kommuninvest ekonomisk förening har ingått likalydande borgensförbindelser. Mellan samtliga medlemmar i Kommuninvest ekonomisk förening har ingåtts ett regressavtal som reglerar fördelningen av ansvaret mellan medlemmarna vid ett eventuellt ianspråktagande av ovan nämnd borgensförbindelse. Enligt regressavtalet ska ansvaret fördelas dels i förhållande till storleken på de medel som respektive medlem lånat av Kommuninvest i Sverige AB, dels i förhållande till storleken på medlemmarnas respektive insatskapital i Kommuninvest ekonomisk förening. Vid en uppskattning av den finansiella effekten av Åsele Kommun ansvar enligt ovan nämnd borgensförbindelse, kan noteras att per 2021-12-31 uppgick Kommuninvest i Sverige AB:s totala förpliktelser till 510 966 139 138 kronor och totala tillgångar till 518 679 716 010 kronor. Åsele Kommuns andel av de totala förpliktelserna uppgick till 174 696 692 kronor och andelen av de totala tillgångarna uppgick till 177 398 175 kronor.

Not 23 Operationella leasingkostnader samt hyreskostnader

Operationella leasingkostnader	Kommunen		Koncernen	
	2021	2020	2021	2020
Framtida Leasingavgifter				
Förfaller inom 1 år	641	310	641	310
Förfaller senare än 1 år men inom 5 år	594	999	594	999
Senare än 5 år	0	0	0	0
Totalt	1235	1309	1235	1309

Hyreskostnader	Kommunen		Koncernen	
	2021	2020	2021	2020
Framtida hyresavgifter				
Förfaller inom 1 år	998	967	1081	1047
Förfaller senare än 1 år men inom 5 år	920	894	0	901
Senare än 5 år	0	0	0	0
Totalt	1918	1861	1081	1948

Not 24 Ekonomiska engagemang inom kommunkoncernen

Enhet	Ägd Andel	Ägartillskott/Bidrag		Lån		Utdelning	
		Givare	Mottagare	Givare	Mottagare	Givare	Mottagare
tkr							
Åsele Kommun							
Stiftelsen Åselehus	100%						
Åsele Kraft	100%		4 560	27	954		
Åsele Nät	100%	3 820			2 452		
Åsele Näringslivsstiftelse	100%						
Åsele Energiverk AB	100%	740		3 379			

Enhet	Försäljning		Finansiella int/kost		Borgen	
	Köpare	Säljare	Givare	Mottagare	Givare	Mottagare
Åsele Kommun	10 624	2 190		328	92 753	
Stiftelsen Åselehus	4 544	1 068	68			32 828
Åsele Kraft	854	4 117	64			13 425
Åsele Nät	926	3 791				
Åsele Näringslivsstiftelse	174	1 697				
Åsele Energiverk AB	1 621	5 880	195			46 500

1.5.7 Not 25 Redovisningsprinciper

Årsredovisningen är upprättad i enlighet med Lag (2018:597) om kommunal bokföring och redovisning samt rekommendationer från rådet för kommunal redovisning (RKR).

Anläggningstillgångar

Materiella anläggningstillgångar är upptagna till anskaffningsvärde minus avskrivning och eventuell nedskrivning. Avskrivning sker linjärt för samtliga anläggningstillgångar som är utsatta för värdeminskning. Materiella anläggningstillgångar som har betydande komponenter med ett anskaffningsvärde på minst 200 000 kr, med väsentlig skillnad i nyttjandeperiod skrivs av separat.

Avskrivningar av anläggningstillgångar görs efter en bedömning av tillgångens nyttjandeperiod. Huvudsakligen tillämpas följande avskrivningstider:

- Maskiner och inventarier 3-20 år
- Fastigheter har komponentvis avskrivning 10-80 år
- Tekniska anläggningar har komponentvis avskrivning 10-50 år
- Aktier, andelar och konst avskrivs inte
- Mark avskrivs inte

Omprövning av nyttjandeperioden sker om det finns omständigheter som pekar på att det är nödvändigt.

En anläggningstillgång med en ekonomisk livslängd på minst tre år och ett värde på minst ett halvt prisbasbelopp (exklusive moms) ska klassas som investering.

Omsättningstillgångar

Kundfordringar och övriga kortfristiga fordringar är upptagna till det belopp varmed de beräknas inflyta.

Leasing

Avtal har tecknats gällande finansiell leasing för bilar. Eftersom leasingtiden är kortare än fem år samt att beloppet bedöms av obetydligt värde i relation till kommunens anläggningstillgångar klassificeras avtalet som operationell leasing och ingår i noten för operationella leasingkostnader.

Skulder och avsättningar

Avsättning för pensioner tas upp enligt underlag från KPA

Driftredovisning

Sociala avgifter har fördelats ut till verksamheterna med ett personalomkostnadspålägg på 38,51% som inkluderar de kollektivavtalade pensionskostnaderna. Tom 2020 inkluderade PO-pålägg även kostnader för utbetalning av pensioner intjänade före 1998. Dessa kostnader bokförs och budgeteras

centralt under Kommunstyrelsen i 2021.

Kostnader för gemensam central administration fördelas inte ut på de olika verksamheterna.

Statsbidrag

I 2021 omklassificerades riktade statsbidrag till generella statsbidrag och hanteras på följande sätt:

Skolmiljarden: Intäkter bokförs som generellt statsbidrag. Kostnader bokförs i verksamheten Barn-och utbildning som har fått ett budgettillägg i samma storlek.

God vård och omsorg för äldre: Intäkter bokförs som generellt statsbidrag. För att ha kvar jämförbarheten mellan budget och utfall bokförs kostnaderna som övriga kostnader och inte i den sociala verksamheten i driften.

Statsbidrag för att öka specialistundersköterskekompetens: Bidraget kan enligt villkoren användas under 2021 samt 2022. Inga kostnader finns i 2021, bidraget periodiseras till 2022.

Ersättning för merkostnader på grund av covid-19

Ersättningen som grundar sig på merkostnader för december 2020 uppfyllde inte intäktskriterierna för år 2020 utan intäktsredovisas 2021.

Ersättning för höga sjuklönekostnader på grund av covid-19

Ersättningen som grundar sig på höga sjuklönekostnader för december 2021 uppfyllde inte intäktskriterierna för år 2021 utan intäktsredovisas 2022.

VA-verksamhet

Särredovisningen har upprättats enligt lagen (2006:412) om allmänna vattentjänster. Redovisningen finns tillgänglig på Åsele kommuns webbplats.

Koncernredovisningen

Följer regeln att alla företag där kommunen äger 25 % eller mer av aktiekapitalet/andelskapitalet ingår i koncernbokslutet. Proportionell konsolideringsmetod har använts vilket innebär att 100 % av tillgångs- resp. skuldposterna och intäkts- resp. kostnadsposterna har tagits in i koncernbokslutet. Eliminering inom koncernen har därmed också skett till 100 %. Aktier och grundfondskapital har värderats till anskaffningsvärdet. Olika avskrivningsregler används av kommunen och dotterbolagen.

1.5.8 Not 26 Uppskattningar och bedömningar

Nedskrivning kundfordringar

Under 2021 genomfördes en bedömning av osäkra kundfordringar och nedskrivning bokfördes med ett belopp 727 tkr. Kostnader belastar den fakturerande verksamhetens budget.

Semester- och övertidsskuld:

Minskningen av PO-pålägg pga förändrad redovisning av kostnader för utbetalning ansvarsförbindelser (gamla pensioner) påverka beräkningen av Semester- och övertidsskuld. Uppbokade skulder per 2020-12-31 inkluderar PO-påslag med 42,1%, uppbokade skulder per 2021-12-31 inkluderar PO-påslag med 38,51%. Detta minskar den slutliga kostnaden för 2021 med 293 tkr.

Lager skyddsmaterial

För att få bättre tillgång till skyddsutrustningen inom vården skaffade 15 kommuner i Västerbotten tillsammans med Regionen under 2020 ett gemensamt lager. Per 2020-12-31 ägde Åsele kommun 2,6 % av lagret. Eftersom osäkerheten fanns angående fördelningen har lagret tagits upp med 50 % av det verkliga värdet. Lagret fördelades under oktober 2021 till kommunerna och värderingen gjordes per 31/12 med det verkliga värdet.

Tillfälligt sänkta arbetsgivaravgifter

Vid fördelning av PO-påslag till verksamheterna har inte tagits hänsyn till sänkta arbetsgivaravgifter. Avstämningen är bokfört under "övrigt" i driften.

Ersättning för höga sjuklönekostnader på grund av covid-19

Inkomna ersättningar har fördelats ut till verksamheterna i driften.

