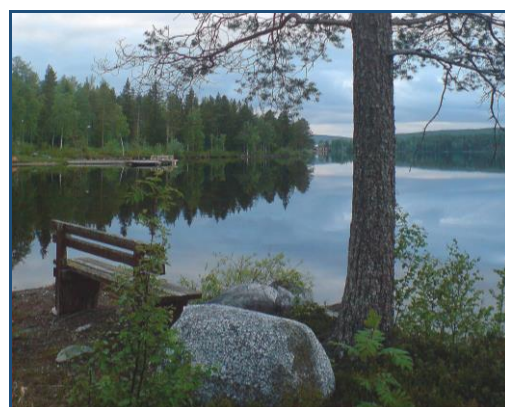


LANDSBYGDSUTVECKLING I ÅSELE KOMMUNS STRANDNÄRA LÄGEN



*Tematiskt tillägg till Åsele kommuns
ÖVERSIKTSPLAN*

Antagen av Åsele kommunfullmäktige 2019-03-11 § 12

Material- och plansammanställning:

Camilla Thellbro, projektsamordnare
Roger Söderström, f.d. bygginsp.
Anton Vikström, Tyréns AB

Foto framsidan:

Överst tv; flygbild Fredrika, Åsele kommun
Överst th; plats för vila, Katarina Henriksson
Nederst tv; friluftsbad, Sylve Holmgren
Nederst th; flygbild Åsele, Åsele kommun

INLEDNING

Idag ska alla kommuner i Sverige peka ut områden kring sjöar och vattendrag på landsbygden där det kan vara lämpligt att tillämpa *lättnader* från strandskyddsbestämmelserna i miljöbalken.

Syftet med utpekandet av områden är att skapa förutsättningar för långsiktig Landsbygdsutveckling I Strandnära lägen (LIS). Målet är också att skapa ett långsiktigt hållbart skydd av strand- och vattenområden i kommunen där djur-, växt-, natur- och friluftsliv inte äventyras.

Detta dokument utgör ett tematiskt tillägg till översiktsplanen¹, för Åsele kommun.



Denna "LIS-plan" är ett tematiskt tillägg till Åsele kommuns översiktsplan.

Med LIS ges möjlighet att dra nytta av de fördelar ett strandnära läge har och därigenom erbjuda attraktiva lägen för exempelvis bostäder, fritidshus och besöksnäring. Även om ett område utpekats som lämpligt för LIS undantas det inte från gällande lagstiftning. Utpekandet är dock ett starkt skäl för att det ska vara möjligt att bevilja undantag från strandskyddet. Berörda mark- och fastighetsägare ska alltså inte se LIS som ett hot utan som en möjlighet till ett utökat markutnyttjande. Ägaren avgör själv om den utökade möjligheten till dispens från strandskyddet ska utnyttjas eller inte.

Åsele kommuns LIS-plan ska ses som kommunens viljeinriktning för framtida användning av strandnära områden. Faktorer som befolkningsutveckling, befintlig markanvändning, skydd och, inte minst, befolkningens åsikter ska vägleda kommunens utpekande av LIS-områden. Planen är, liksom kommunal översiktsplanering i övrigt, inte juridiskt bindande. Den ska dock fungera som beslutsunderlag vid ansökningar om strandskyddsdispens. Den ska också ligga till grund för beslut om bygglov enligt Plan- och bygglagen (PBL) samt upphävande av strandskydd i detaljplan enligt Miljöbalken (MB). LIS-planen ska omarbetas om så krävs/är önskvärt på grund av förändrade förutsättningar.

¹ I Sverige har kommunerna ansvaret för att planera hur mark och vatten ska användas på bästa sätt och hur bebyggelsen ska utvecklas. Detta görs i form av en översiktsplan enl. 3 kap. Plan- och bygglagen (SFS 2010:900).

BAKGRUND

Arbetet med LIS-planen påbörjades 2011 genom att ärendet togs upp till kommunstyrelsen och materialinsamling påbörjades. År 2014 kom första utkastet till LIS-planen med förslag på upplägg. Samma år genomfördes initiala samrådsmöten ute i byarna för insamling av synpunkter och ytterligare underlag. År 2015 gjordes inventering av områdena. Samma år pausades arbetet och blev vilande fram tills nu. Efter att arbetet återupptagits har ytterligare ett LIS-område tillkommit i form av Norrstrand.

LAGAR OCH RIKTLINJER

Den 1 juli 2009 förändrades reglerna för uppförande av byggnader och anläggningar i strandnära läge. *Strandskyddet* har stärkts, dessutom har mer ansvar lagts på lokal nivå. Det är idag kommunen som beslutar om både undantag från strandskyddet (*strandskyddsdispens*) och upphävande av strandskyddet i samband med detaljplanering². Från och med 1 februari 2010 ska alla kommuner i Sverige också peka ut specifika områden för landsbygdsutveckling i strandnära läge, *LIS-områden*, i sin översiktsplan, förutsatt att lämpliga områden kan identifieras. Det är endast av *särskilda skäl* eller inom LIS-områden som lättnader från det generella strandskyddet kan ges. Vid en sådan dispens ska dock fri passage längs stranden³ alltid säkerställas under förutsättning att det inte är omöjligt med hänsyn till de planerade byggnadernas eller anläggningarnas funktion.



Om landskapet är öppet och flackt så ska den fria passagen vara så pass bred att den uppfattas som tillgänglig för allmänheten. Passagen ska också anpassas till djurliv. Om stranden till exempel är en viktig häckningsplats för fåglar så kan den fria passagen läggas längre från strandkanten.

Bild: Boverket/Naturvårdsverket

² Inom områden som omfattas av en detaljplan antagen före 1 juli 1975 krävs ingen strandskyddsdispens för att kommunen ska kunna bevilja bygglov/ tillstånd. Inom områden med nyare detaljplan ska strandskyddet vara upphävt genom planen, för att det ska vara möjligt för kommunen att bevilja bygglov/ tillstånd. Strandskyddet återinträder automatiskt när en detaljplan ändras eller upphävs, se vidare PBL 4 kap. 17 §.

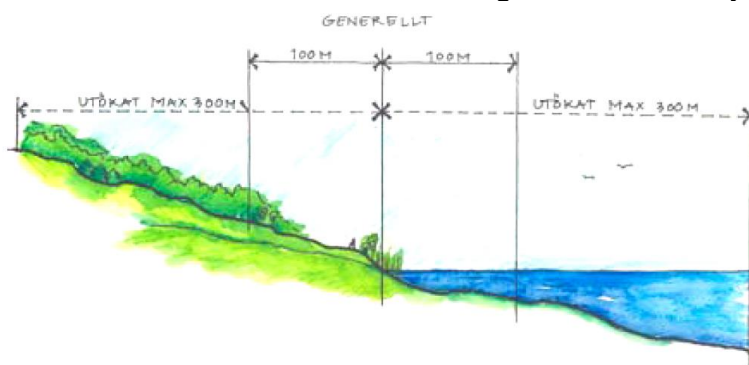
³ Naturvårdsverket och Boverket anger att fri passage mellan strandlinje och byggnader/anläggningar ska anpassas efter de förhållanden som råder. Den ska vara bred nog att uppfattas som allemansrättsligt tillgänglig, dock minst 20 meter.

Länsstyrelsen ska bevaka strandskyddets intressen vid kommunal planläggning och, när det behövs, pröva kommunala beslut om dispenser och upphävanden.

Lagstiftning som berör strandskydd, LIS och planläggning finns huvudsakligen i Miljöbalken (MB) 7 kap. (SFS 1998:808), kap. 7 och 9 samt i Plan- och bygglagen (PBL), Fastighetsbildningslagen samt Kulturminneslagen.

Strandskydd

Syftet med strandskyddet är att långsiktigt trygga människors tillgång till strandområden genom allemansrätten. Dessutom ska strandskyddet bevara goda livsvillkor för djur- och växtlivet. Det skyddade området är vanligen 100 meter från strandkanten både på land och i vattenområdet och inkluderar även undervattensmiljön. Länsstyrelsen kan under vissa omständigheter utvidga strandskyddet upp till 300 meter om det behövs för att tillgodose strandskyddets syften.



Det generella strandskyddet gäller 100 m från stranden, vid normalt vattenstånd, både på land och i vatten. Länsstyrelsen kan utvidga strandskyddet till max 300 m. Bild: Boverket/Naturvårdsverket

För att tillgodose syftena är det förbjudet att:

- uppföra nya byggnader eller ändra de som redan finns, så att de kan användas till något annat ändamål
- gräva eller på annat sätt förbereda för sådana byggnationer
- utföra andra anläggningar eller anordningar som strider mot strandskyddets syfte, det vill säga försämrar tillgängligheten enligt allemansrätten eller väsentligt försämrar livsvillkoren för växter och djur. Exempel på detta är båthamnar, bryggor, parkeringsplatser och golfbanor
- utföra andra åtgärder som kan skada växt- och djurliv, till exempel fälla träd, gräva eller gödsla

Brott mot strandskyddslagstiftningen (fr.o.m. 1 juli 1975) har ingen preskriptionstid; ett brott mot strandskyddslagstiftningen är således ett brott oavsett hur lång tid som gått.

Strandskyddet är ett generellt skydd och gäller i hela landet. Bestämmelserna gäller oavsett om området är tät- eller glesbebyggt, om det finns gott om sjöar och vattendrag eller inte och oavsett vilka naturtyper och arter som finns i området. Naturen behöver inte ha höga skyddsvärden utöver det vanliga för att bestämmelserna ska gälla. Reglerna gäller vid alla kuster, sjöar och vattendrag oavsett storlek. I dag tillåter lagen inte någon avgränsning av strandskyddet efter storleken på sjöar och vattendrag. I förarbetena till MB står det uttryckligen att också "obetydliga" bäckar och tjärnar ofta har stor betydelse för den biologiska mångfalden.

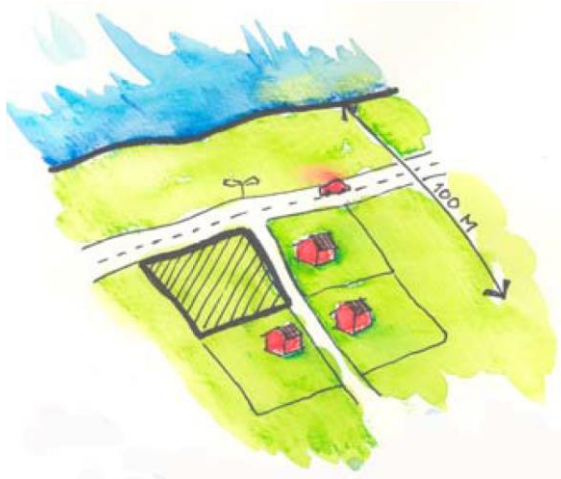
Strandskyddsdispens

För att dispens ska kunna beviljas gäller generellt att allmänhetens tillgång till strandområden inte får försämrats. Likaså får livsvillkoren för växt- och djurlivet inte väsentligt förändras. Om detta uppfylls finns möjlighet till upphävande eller dispens från strandskyddet. Dock måste även något *särskilt skäl* eller kraven för LIS uppfyllas⁴.

Särskilda skäl enl. MB 7 kap. 18b §.

Särskilda skäl för upphävande av eller dispens från strandskyddet:

- att platsen redan tagits i anspråk på ett sådant sätt som saknar betydelse för strandskyddets syften,
- att platsen genom väg, järnväg, bebyggelse, verksamhet eller annan exploatering är väl avskilt från området närmast strandlinjen,



Dispens kan ges om en större väg skiljer platsen från vattnet.

*Bild: Boverket/
Naturvårdsverket*

- att anläggningen för sin funktion måste ligga vid vattnet och behovet inte kan tillgodoses utanför strandskyddsområdet,
- att åtgärden behövs för att utvidga en pågående verksamhet och utvidgningen inte kan genomföras utanför strandskyddsområdet,

⁴ Kravet om särskilt skäl alt. LIS gäller även för tidigare avstyckade, men ännu inte bebyggda tomplatser i strandnära läge.

- att området behöver tas i anspråk för att tillgodose ett angeläget allmänt intresse som inte kan tillgodoses utanför strandskyddsområdet, eller
- att området behöver tas i anspråk för att tillgodose ett annat mycket angeläget intresse.
- att en byggnad, verksamhet, anläggning eller åtgärd bidrar till utvecklingen av landsbygden.

Landsbygdsutveckling i strandnära läge

Med landsbygdsutveckling i strandnära läge, LIS, avses en landsbygdsutveckling som:

- är lämplig för området.
- är långsiktig.
- är av allmänt, inte enskilt, intresse.
- ger en positiv ekonomisk utveckling i ett lokalt eller regionalt perspektiv; skapar förutsättningar för näringsliv och permanent boende, långsiktiga positiva sysselsättningseffekter, ökat underlag för att upprätthålla serviceunderlaget på landsbygden etc.

ett strandområde som:

- efter en åtgärd fortfarande kan tillgodose strandskyddets syften på ett långsiktigt sätt. Detta genom att åtgärderna är begränsade i påverkan samt omfattning.
- inte är ett kust- eller kustskärgårdsområde skyddat enligt 7 kap. 18 e § MB. (Detta kriterium berör inte Åsele kommun).
- inte behövs för att säkerställa fri passage för allmänheten.
- inte försämrar förutsättningarna för djur- och växtliv.

Det som ska ligga till grund för bildande av ett LIS-område, enligt lagstiftningen, är den potentiella landsbygdsutvecklingen och strandområdets förutsättningar samt hur dessa två kriterier kan förenas. Det gäller för såväl det slutliga beslutet i enskilda ärenden som för urvalet av lämpliga LIS-områden inom kommunen.

ÅSELE KOMMUN

Geografi

Åsele kommun är 4 315 km² (431 500 ha) till ytan, varav 321 km² (32 100 ha) är vatten. Kommunen ligger i södra Lapplands bergkullterräng med omväxlande barrskog, myrar, sjöar och vattendrag och kan liknas vid en skål där tätorten ramas in av Ångermanälven. Tätorten ligger som en knutpunkt för flera vägar, bland annat vägen Sju älvar från Umeå mot Borgafjäll, Ådalsleden från Kramfors samt Sagavägen från Örnsköldsvik till Mosjön. Sjöarna i kommunen är många och relativt små, men förbundna med varandra genom ett nät av bäckar och åar samt i flera fall, genom vattenreglering, till större magasin. De största vattendragen är Ångermanälven, Gide älv samt Lögde älv.

Arealen skyddad natur av skilda slag inom kommunen uppgår till ca 104 km² (10 431 ha) varav 1143 ha Nationalparken Björnlandet, därav 32 ha vatten, Naturresevat (45 st) 8 947 ha varav 249 ha vatten, vattenskyddsområden 239 ha varav land 38 ha och skogligt frivilliga biotopskydd 102 ha. Inom Åsele kommun finns även ytterligare arealer som omfattas av olika allmänna intressen för natur- och kulturmiljöer. Fler och mer detaljerade uppgifter om Åsele kommun, dess natur- och kulturmiljöer, mark- och vattenanvändning et cetera finns i huvuddokumentet till kommunens översiktsplan.

Befolknings- och bebyggelseutveckling

Åsele kommun har, under de senaste 50 åren, upplevt och upplever fortfarande en kraftig befolkningsminskning. Under 1960- och 1970-talet berodde denna minskning i första hand på utflyttning, men allt eftersom befolkningen åldrats har minskningen istället kommit att bero främst på att för få barn föds; unga söker utbildning på annan ort och återvänder inte då det saknas arbetstillfällen. All inflyttning är därför av stort värde för kommunen och varje välplanerad nyetablering för permanent boende kan ses som ett steg i rätt riktning, eller till och med avgörande, i ett långsiktigt perspektiv. Inflyttning och nybyggande signalerar framtidstro och bidrar till starkare underlag för näringslivet samt för upprätthållande och utveckling av infrastruktur och samhällsservice.



Nybyggande i kommunen signalerar framtidstro.
Foto: Rolf Jansson

Idag byggs nästan inga nya permanentbostäder inom Åsele kommun. Antalet bygglovsansökningar avseende nyetableringar av fritidshus är cirka fem stycken per år och berör inte sällan områden mer eller mindre i anslutning till vattendrag. Enstaka fritidshus är inte att betrakta som väsentlig i ett långsiktigt utvecklingsperspektiv, men med ett helhetsperspektiv och en väl genomtänkt struktur kring utvecklingen av fritidshusbebyggelsen ser kommunen även den som en positiv del i den långsiktiga utvecklingen av kommunen.

I Åsele kommun domineras näringslivet av den offentliga sektorn. Handel och transport utgör också en relativt stor del. Den största näringsgrenen är dock tillverkningsindustri och transportföretag som sysselsätter över 100 personer, eller 15 % vardera av antalet arbetstillfällen. Det privata näringslivet består till allra största del av små företag. Många småföretagare är aktiva inom fler än en verksamhet. Inte sällan finns det kopplingar till naturen och de lokala tillgångarna i kommunen, antingen direkt eller indirekt via exempelvis besökare som vistas i kommunen tack vare dess naturgivna förutsättningar. Turismen och särskilt naturturismen ökar också i Åsele kommun, liksom i Södra Lapplandsregionen och norra Sverige generellt. Detta innebär att det blir allt viktigare att säkerställa en långsiktigt positiv utveckling för näringslivet genom stärkta exploateringsmöjligheter såväl som genom bevarande av tillgången till orörda naturmiljöer, kulturmiljöer, växter, djur och till landskapet i stort.

Vatten och avlopp

Riktlinjer för vatten och avlopp

- Inga föreslagna områden ligger i direkt anslutning till ett befintligt verksamhetsområde för vatten och avlopp. Om så skulle bli fallet vid tillkommande områden, ska, om det är tekniskt och ekonomiskt möjligt, LIS-området införlivas med verksamhetsområdet.
- Av de föreslagna områdena i planen ligger enligt tillgängliga uppgifter inga vid sjöar eller vattendrag där miljö kvalitetsnormen för vatten riskerar att inte uppnå god status på grund av övergödning. Om så senare blir fallet, bör det utföras gemensamma anläggningar som klarar gällande funktionskrav. I de recipienter där åtgärder krävs för att uppnå eller bibehålla god status enligt miljö kvalitetsnormerna i vattendirektivet bör en VA-utredning tas fram i samband med bygglovgivning eller senast vid utställningsskedet vid detaljplanläggning.
- VA-utredning för ny bebyggelse bör också omfatta befintlig bebyggelse i anslutning till berörd recipient för att säkerställa att den totala miljöbelastningen inte höjs samt att lösningarna blir hållbara både ur ett miljö- mässigt och ekonomiskt perspektiv.
- Infiltrationsanläggningar ska anläggas så att de generella riktlinjerna vad gäller avstånd mellan avloppsanläggningar och högsta grundvattennivå, vattendrag och sjöar uppfylls.
- Dagvatten inom tätbebyggt område ska så långt som möjligt hanteras lokalt (LOD). Hårdgjorda ytor ska minimeras. Den del som på grund av områdets förutsättningar inte kan hanteras lokalt ska avledas i öppna "tröga" system, så naturtrogna som möjligt. Dagvatten från trafikerade ytor bör hanteras så att föroreningar reduceras. Med anledning av att status för de olika vattenförekomsterna kommer att uppdateras kontinuerligt är det vid all planläggning och tillståndsgivning angeläget att med en viss regelbundenhet kontrollera Vattenmyndighetens uppdateringar.
- Målsättningen är att alla vatten ska ha god status och att miljö kvaliteten inte får försämrats.

BEGREPP OCH DEFINITIONER

Tydlighet är nödvändigt i arbetet med utpekande av lämpliga LIS-områden för att LIS-planen ska bli ett starkt och användbart beslutsunderlag. Nyckelbegrepp definieras därför för att tydliggöra ställningstaganden och så långt det är möjligt undvika oegentligheter och feltolkningar.

Landsbygd

I och med lagstiftningen för strandskydd är det kommunernas uppgift att själva definiera vad som är landsbygd utifrån förutsättningarna i respektive kommun. Enligt OECD:s definition anses en kommun med en befolkningstäthet lägre än 105 inv./km² vara landsbygd. Sveriges kommuner och landsting definierar glesbygdskommuner som kommuner med färre än sju invånare/km² och mindre än 20 000 invånare totalt. Glesbygdsverkets definition av landsbygd grundar sig på medborgarnas tillgång till service och tidsavstånd i bilresa från tätort, vilket är en ort med minst 3000 invånare. Dessutom görs en sammanfattande bedömning av kommunen som helhet. Med stöd av dessa definitioner bör hela Åsele kommun (inklusive centralorten) betraktas som landsbygd.

Vattendrag/vattenområden

Generellt strandskydd för strand- och vattenområde intill 100 m från strandlinjen vid hav, sjöar och vattendrag gäller enligt lag sedan 1 juli 1975. Från och med 1 juli 1979 finns avgränsningar, gjorda av Västerbottens läns länsstyrelse, gällande de områden i länet där det generella strandskyddet ska råda (bilaga 1). I beslutet redovisas fyra olika kategorier av områden varav två berör Åsele kommun. Det anges också uttryckligen att områden som inte ryms inom någon av dessa kategorier inte heller omfattas av strandskydd.

Länsstyrelsernas avgränsningar från 1979 strider i praktiken mot den nya lagstiftningen från 2009 eftersom den senare inte redovisar någon precisering av vad ett vattendrag, strand- eller vattenområde är. Enligt nuvarande lagstiftning gäller att samtliga stränder, vattendrag och vattenområden omfattas av strandskyddsbestämmelserna oavsett storlek och läge. Förändringar är att vänta gällande dessa två motstridiga föreskrifter inom de närmaste åren. Tills dess kan beslutsfattaren dock betrakta länsstyrelsens avgränsningar som gällande.



Ett vattenförande element i Åsele kommun. Foto: Inga-Lill Ahlqvist

Allmänna intressen

Allmänna intressen är i detta fall företeelser, både lagskyddade och icke lagskyddade, som är av intresse för allmänheten och som bör visas särskild hänsyn. Det som i detta plandokument benämns som allmänna intressen är följande:

Länsstyrelsen

- Nationalparker
- Befintliga naturreservat
- Planerade naturreservat
- Naturvårdsområde, riksintresse
- Område för friluftsliv, riksintresse
- Kulturmiljöer, riksintresse
- Planerade kulturresevat
- Befintliga kulturresevat
- Fornlämningar
- Byggnadsminnen
- Rennäring, riksintresse
- Bevarandeprogram för odlingslandskapet
- Våtmarksområden/myrinventering

Naturvårdsverket, Skogsstyrelsen och SveaSkog

- Natura 2000 (landområden)
- Biotopskyddsområde
- Nyckelbiotoper
- Naturvårdsavtal
- Naturvärden
- Sumpskog
- Ekopark Käringberget



Ekopark Kåringberget.
Foto: Sylve Holmgren

Riksantikvarieåmbetet

- Fornminnen
- Byggnadsminnen
- Statliga byggnadsminnen

Åsele kommun

- Av allmänheten väl använda friluftsområden
- Badplatser
- Områden som omfattas av kommunens förslag till kulturminnesvårdsprogram (KMV) från 1992
- Fågellokaler

Utöver ovanstående räknas även försvarsmaktens områden som områden av allmänt intresse.

LIS-OMRÅDEN I ÅSELE

I detta avsnitt presenteras hur arbetet med att peka ut LIS-områden i Åsele kommun gått till i praktiken samt vilka kriterier och avvägningar som gjorts för att nå fram till det slutgiltiga urvalet.

Kriterier för LIS-områden

Åsele kommuns LIS-områden har valts ut baserat på följande:

- Inom området ska inga konflikter råda med andra allmänna intressen. I aktuella områden där det finns minst ett annat allmänt intresse görs en avvägning, där det allmänna intressets värde, LIS-områdets betydelse för landsbygdsutvecklingen och strandskyddets syfte ställs mot varandra. Allmänna intressen som Åsele kommun anser direkt ska innebära stopp för utpekande av LIS-områden är:
 - Befintliga och planerade nationalparker
 - Befintliga och planerade naturreservat
 - Natura 2000
 - Nyckelbiotoper
 - Försvarsmaktens områden

Dessutom undantar Åsele kommun:

- Områden som omfattas av områdesbestämmelser.
- Öar. Öar inom Åsele kommun är i allmänhet så små att de helt omfattas av det generella strandskyddet. Exploatering av öar är sannolikt inte av avgörande betydelse för landsbygdsutvecklingen i kommunen och bör skyddas mot bebyggelse på grund av sin särart som strandnära områden.

Kommunen ska även ta hänsyn till rennäringen och kontinuerligt samråda med berörd sameby i de fall etablering kan få en negativ påverkan på riksintresset.

I LIS-områden som är utpekade inom riksintresse för rennäring eller ligger i närheten av sådant område bör följande hållas i åtanke;

- Bebyggelsen innebär inte att samebyn upphäver sin skötselrätt.
- Den bebyggelse som uppförs måste utformas så att djur inte kommer till skada och att skador på byggnader inte regelmässigt ersätts av samebyn.
- Bygglov kan villkoras med att stängsel inte får uppföras utan särskilt samråd med samebyn då det annars kan innebära ett hinder för renskötseln.
- Närheten till flyttleder och andra områden av riksintresse kan innebära ett intrång i egendomsrätten, då samebyn under flyttning med renar kan komma att passera över tomtmark. En flyttled innebär också att renar självmant kan passera, eftersom flyttleder uppkommer genom att renar under mycket lång tid använt dessa även utan inblandning av människor. En flyttled är inte statisk utan varierar upp till 500 meter beroende på flertalet faktorer där störningar är en. En flyttled är vital för en sameby och skyddas därför i lag.

De fysiska kriterier som Åsele kommun anser bör uppfyllas är:

- Området ska ha byggnadstekniskt (för byggnader, vatten och avlopp etc.) lämpliga förutsättningar med avseende på markens geologiska/hydrologiska beskaffenhet.
- Området får inte beröras av, under överblickbar tid tänkbara, hot som exempelvis erosions- och översvänningsrisk.
- Området ska företrädesvis, *men inte nödvändigtvis*, vara beläget i närhet av befintlig bebyggelse, då detta bedöms ge större chans till långsiktigt hållbar landsbygdsutveckling än mer utspridd bebyggelse.
- Området ska företrädesvis, *men inte nödvändigtvis*, ha tillgång till befintlig infrastruktur. Tillgänglighet och anslutningsmöjligheter (exempelvis vägar och ledningar) bör anses som rimliga ur fysiskt såväl som ekonomiskt perspektiv.

Utpekande av LIS-områden

I samarbete med Åsele byaråd tillfrågades kommunens byar (vintern 2013–2014) om förslag på LIS-områden inom den egna trakten. En stor mängd områden identifierades – de flesta som intressanta på längre sikt. Mot bakgrund av Åseles behov av en LIS-plan för specifika områden, det omfattande inventeringsarbete som skulle krävas för att fånga upp alla de föreslagna områdena i planen samt det rådande låga trycket gällande strandskyddsdispenser beslutades att begränsa antalet områden som utpekade i planen. Bland inkomna förslag valdes de områden där intresse för strandskyddsdispens är känt av kommunen sedan tidigare. Utöver dem lades ytterligare två områden till LIS-planen. Inom dessa har strandskyddsdispens redan lämnats⁵ av Åsele kommun genom förenklad planprocess (se ovan, s. 6) med och med stöd från Länsstyrelsen.

De utvalda områdena presenteras översiktligt i en tabell och karta (se beslutsbilaga samt kartbilagor) och beskrivs ingående i form av inventeringsblanketter från genomförda fältinventeringar. Blanketterna anger områdenas naturgivna förutsättningar för att strandskyddsdispens ska kunna lämnas med syfte att främja landsbygdsutveckling.

Planhandlingen har tagits fram i enlighet med de bestämmelser som finns kring översiktsplanprocessen i PBL. I denna process ingår, förutom samråd med berörda myndigheter, organisationer, befolkning, grannkommuner etc. samrådsredogörelser, vidare bearbetning av plandokumentet, utställning samt antagande i kommunfullmäktige. På detta sätt har kommunen kunnat fastställa ändamålsenliga och väl förankrade LIS-områden med starkt beslutsstöd för sitt vidare utvecklingsarbete.

Denna LIS-plan ska ses som en viljeriktning för framtida användning. LIS-planen, är liksom kommunal översiktsplanering i övrigt, inte juridiskt bindande. Slutgiltig

⁵ Miljö- och byggnadsnämndens beslut:
MB 2009-11-25; § 64, Dnr. 2009. PB 0189 samt
MB 2011-06-16; § 68, Dnr. 2011. PB 0046

prövning av en plats lämplighet för exploatering prövas i en efterföljande planläggnings- och/eller bygglovsprocess.



Åsele kommun är rik på stränder med olika värden och för olika ändamål.
Foto: Katarina Henriksson

MILJÖKONSEKVENSBEDÖMNING

Av kommunens översiktsplan ska, enligt 4 kap. 1 § PBL, framgå hur kommunen avser att följa gällande miljökvalitetsnormer. I Åsele kommun har, i dagsläget, inget sådant arbete utförts (se översiktsplanens huvuddokument). Miljökvalitetsnormerna för vatten ska enligt huvudregeln i 4 kap. 2 § vattenförvaltningsförordningen fastställas så att tillståndet i vattenförekomsterna inte försämras (det så kallade icke-försämringskravet) och så att god vattenstatus uppnås senast till den 22 december 2015.

Genom antagande av detta plandokument har övergripande ställningstaganden gjorts gällande miljökonsekvenser av exploatering inom utpekade LIS-områden. De kriterier som fastställts för utpekande av områden syftar till att undvika eller i varje fall minska negativa konsekvenser för såväl människa som natur på land och i vattnet. Vid varje dispens- och bygglovsärende i strandnära område prövas lämpligheten av det specifika exploateringsföretaget inom det aktuella LIS-området enligt bestämmelserna i MB.

Det som kan orsaka negativ påverkan på vattendrags och sjöars status vid nybyggnation är ras, skred, översvämningar och effekter av dessa, avloppslösningar, vägdragning, schaktning och grävarbeten etc. i anslutning till fastigheten. Kommunen kommer att ta hänsyn för att uppfylla miljökvalitetsnormer, minst icke-försämringskravet, för berörda sjöar och vattendrag, genom riktlinjer för vatten och avlopp samt särskilda krav på avstånd från strandlinjen runt de vattendrag som är av mindre omfattning och kan drabbas av en märkbar försämring gällande vattenkvaliteten.

I den fortsatta planeringen ska det i varje enskilt fall särskilt beaktas att utbyggnaden inte försämrar den rådande statusen för vattenförekomsterna. Vid exploatering måste riskerna med översvämning eller risker för ras och skred utredas och bedömas i samband med prövning av strandskyddsdispens och bygglov.

Ångermanälven tas upp i MSB:s (Myndigheten för samhällsskydd och beredskap) kartering över 100-årsflöden. Inom strandområde som omfattas av 100-årsflöde (enligt MSB:s kartering) får inte ny bebyggelse uppföras, med undantag för enklare byggnader såsom garage och uthus. Inom områden som hotas av högsta dimensionerande flöde kan samhällsfunktioner av mindre vikt/mindre miljöpåverkan lokaliseras. Lokaliseringen av riskobjekt och samhällsfunktioner av betydande vikt, inkluderat sammanhållen bostadsbebyggelse, bör endast ske utanför ovan angivna områden.

Vid projekt och åtgärder längs mindre vattendrag ska hänsyn tas till att flöden vid häftig nederbörd kan stiga mycket kraftigt.

Markerna i Åsele kommun är generellt relativt stabila moränmarker. Områden där det kan bedömas finnas risk för ras, skred och översvämning pekade inte ut som lämpliga för LIS.

Tillgången till dricksvatten av god kvalitet är bra i Åsele kommun. Där det är möjligt löses dricksvattenfrågan gemensamt, genom anslutning till kommunalt dricksvattennät eller andra lösningar.

För att skydda miljö och människor måste avloppsvatten renas. En större avloppsanläggning renar generellt bättre än flera små. Därför ser kommunen gärna att avlopp, om det är möjligt, planeras med målet att hitta gemensamma lösningar som klarar gällande funktionskrav. Vid planläggning och bygglovsprövning ska det säkerställas att avlopp anläggs med hög skyddsnivå, i enlighet med Havs- och vattenmyndighetens allmänna råd (2016:17).

Om ytterligare fakta kring status för natur- och kulturmiljö på land och/eller i vatten framkommer kan utpekade LIS-områden komma att ändras eller helt tas bort.

Geotekniska förhållanden

Ingen geoteknisk undersökning är genomförd som underlag för LIS-planen. Vid behov ska detaljerad geoteknisk undersökning göras i samband med byggnationer.

Miljökvalitetsnormer

Miljökvalitetsnormer (MKN) är ett juridiskt bindande styrmedel som syftar att komma till rätta med miljöpåverkan från diffusa utsläppskällor från till exempel trafik och jordbruk. En MKN kan anges som en halt eller ett värde (högsta tillåtna halt av ett ämne i luft, mark, eller vatten) men kan även beskrivas i ord.

MKN kan ses som styrmedel för att på sikt nå miljökvalitetsmålen. Det finns idag MKN för olika föroreningar i utomhusluften (*SFS 2010:477*), olika parametrar i vattenförekomster (*SFS 2004:660*), olika parametrar i havsmiljön (*SFS 2010:1341*) olika kemiska föreningar i fisk- och musselvatten (*SFS 2001:554*) samt för omgivningsbuller (*SFS 2004:675*).

För utpekade LIS-områden sker en översiktlig bedömning mot tillämpliga miljökvalitetsnormer, främst kvalitén på vatten. Bedömningarna är hämtade från VISS.

MKN för utomhusluft

Det finns svenska MKN för den högsta tillåtna halten i utomhusluft av kvävedioxid och kväveoxider, svaveldioxid, kolmonoxid, ozon, bensen, fina partiklar (PM10 och PM2,5), bens(a)pyren, arsenik, kadmium, nickel och bly i utomhusluft.

Den exploatering som kan tillkomma som följd av LIS-planen bedöms vara så pass liten att den tillkommande trafiken bedöms bli obetydande. En mer exakt prövning görs vid varje fall av planläggning.

MKN för vattenförekomster och havsmiljön

Vattenmyndigheterna (5 stycken) har det övergripande ansvaret att se till att EU:s ramdirektiv för vatten (vattendirektivet) genomförs i Sverige. Grundvatten, sjöar, vattendrag och kustvatten har delats in i vattenförekomster för vilka bedömning har skett vilken ekologisk, kemisk eller kvantitativ status som vattnet har och vilka krav som ställs för att kunna upprätthålla och förbättra denna status.

Bottenhavets vattendistrikt ligger mitt i Sverige och utgör cirka 31% av Sveriges landyta och här finns ungefär en tredjedel av landets sjöar och vattendrag. Området

sträcker sig från Leduån i Norr till Dalälven i söder och omfattar alltså hela Jämtland, Västernorrland och Gävleborgs län men även stora delar av Dalarna och delar av Västerbottens, Uppsala och Västmanlands län. Länsstyrelsen i Västernorrlands län har utsetts till vattenmyndighet i distriktet. Vattenmyndigheten bedömer att de största utmaningarna i distriktet från ett vattenmiljöperspektiv är följande:

- Påverkan i form av fysiska förändringar av sjöar och vattendrag,
- Effekterna på vattenmiljön av miljögifter från både pågående och historiska utsläpp,
- Dricksvattenförsörjningen,
- Påverkan från urbana, bebyggda miljöer och från kommande samhällsutbyggnad,
- Försurningseffekterna i sjöar och vattendrag,
- Övergödning som fortfarande är ett problem i delar av distriktet, företrädesvis längs med kusten och i de södra delarna.

Nuvarande status och MKN för berörda vattenförekomster (www.viss.lansstyrelsen.se, 2018-11-22):

Vattenförekomst	EU-CD	Ekologisk status/potential	Kemisk status	MKN Ekologisk status	MKN Kemisk status	Miljö-problem
Hällbymagasinet (område 1 och 2)	SE70 8716-156828	Otillfredsställande	Uppnår ej god	God ekologisk potential 2027	God kemisk ytvattenstatus	Miljögifter, morfologiska förändringar och kontinuitet
Gideälven (område 3)	SE71 3152-625255	<i>Ej klassificerad (den del invid utpekade område)</i>	<i>Ej klassificerad (den del invid utpekade område)</i>	<i>Ej klassificerad (den del invid utpekade område)</i>	<i>Ej klassificerad (den del invid utpekade område)</i>	<i>Ej klassificerad (den del invid utpekade område)</i>
Viskasjön (område 4)	SE71 1109-162391	Måttlig	Uppnår ej god	God ekologisk status 2021	God kemisk ytvattenstatus	Miljögifter, morfologiska förändringar och kontinuitet
Stor-alskasjön (område 5)	SE71 3566-161688	Hög	Uppnår ej god	Hög ekologisk status	God kemisk ytvattenstatus	Miljögifter
Söråselsjön (område 6)	SE71 1668-157283	Otillfredsställande	Uppnår ej god	God ekologisk potential 2027	God kemisk ytvattenstatus	Miljögifter, morfologiska förändringar och kontinuitet
Stamsjön (område 6)	SE71 1876-157184	Måttlig	Uppnår ej god	God ekologisk status 2021	God kemisk ytvattenstatus	Miljögifter, morfologiska förändringar och kontinuitet
Skalmsjön (område 7)	<i>Ej klassificerad</i>	<i>Ej klassificerad</i>	<i>Ej klassificerad</i>	<i>Ej klassificerad</i>	<i>Ej klassificerad</i>	<i>Ej klassificerad</i>
Ångermanälven (område 8)	SE71 2381-157278	Otillfredsställande	Uppnår ej god	God ekologisk potential 2027	God kemisk ytvattenstatus	Miljögifter, flödesförändringar, morfologiska förändringar och kontinuitet

Tabellen visar status för berörda grundvattenförekomster

Område	Vattenförekomst	ID	Kemisk status	Kvantitativ status	Risk
3	Gigåsen, Gransjöområdet	WA87482501	God kemisk grundvattenstatus	God kvantitativ status	Ingen risk 2021
8	Ångermanälvsåsen öster Åsele	WA49526613	God kemisk grundvattenstatus	God kvantitativ status	Ingen risk 2021

Utveckling enligt LIS-planen bedöms inte påverka huruvida normerna för god ekologisk eller god kemisk yt- och grundvattenstatus kan uppnås/upprätthållas för nämnda vatten, mer exakt bedömning görs inom planläggnings- och/eller bygglovsprocessen. Anläggande av byggnader och vägar innebär oundvikligen att naturliga avrinningsförhållanden förändras men genom lämpliga materialval och ytor för infiltration, rening och fördröjning minimeras denna påverkan.

MKN för fisk- och musselvatten

Ingen vattenförekomst som är utpekad som fisk- eller musselvatten enligt Naturvårdsverkets förteckning (*NFS 2002:6*) finns eller berörs av aktuell utveckling.

MKN för omgivningsbuller

MKN för buller bygger på ett EG-direktiv för buller som infördes i svensk lagstiftning i förordning (2004:675) om omgivningsbuller. Enligt förordningen finns en skyldighet att kartlägga buller och upprätta åtgärdsprogram samt sträva efter att omgivningsbuller inte medför skadliga effekter på människors hälsa. Kravet på kartering börjar gälla när ett samhälle har fler än 100 000 innevånare.

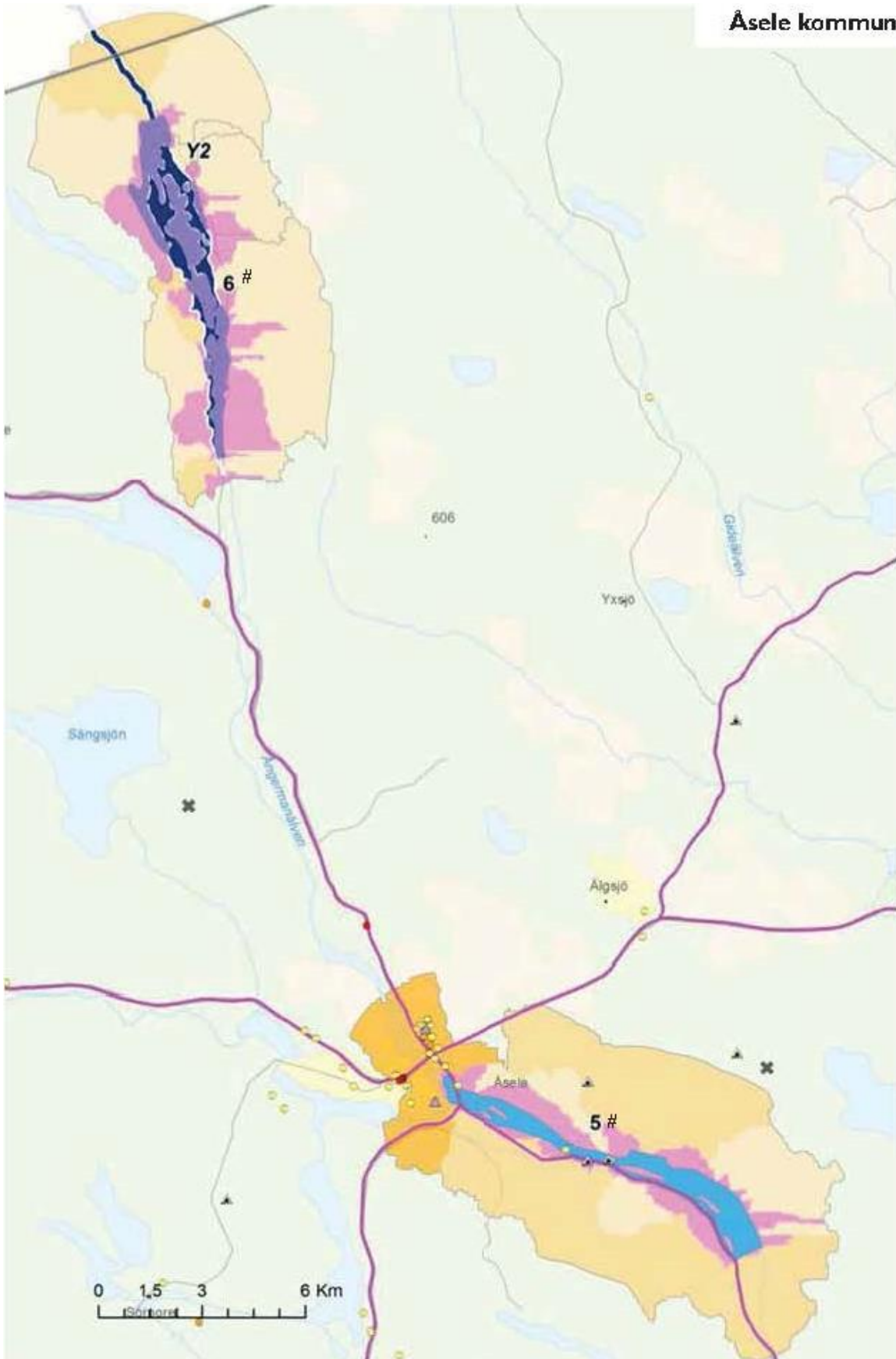
Eftersom Åsele har färre än 100 000 invånare, finns det inte något formellt krav på bullerkartering. Det finns därför inte heller några beslutade miljökvalitetsnormer.

Dricksvattenförsörjning

I Åsele kommun finns grundvatten att tillgå i framförallt Ångermanälvsåsen, Lögdeälvsåsen, Gigåsen och Stamsjöåsen.

Tre dricksvattenresurser har pekats ut som regionalt viktiga, två med grundvatten i jord och en med ytvatten. Det är Ångermanälvsåsen öster om Åsele (5 i efterföljande bild) där huvudvattentäkten ligger samt Ångermanälvsåsen vid Torvsjö (6 i efterföljande bild) som har ovanligt goda uttagsmöjligheter. Den senare ligger i Torvsjön med förmodad naturlig infiltration av ytvatten från sjön och Torvsjöån (Y2 i efterföljande bild).

Åsele kommun



Grundvattentillgångar i Åsele. Källa: Dricksvattenförsörjning - Regional plan för Västerbottens län (2013).

Vattenreglering

I dagsläget finns två vattenförekomster i anslutning till utpekade LIS-områden som är reglerade, det är Gideälven (som anknyter till område 3) samt Ångermanälven (område 1, 2, 6 och 8). Hänsyn måste tas till regleringsamplituden vid planläggning och/eller bygglovsgivning. Vid bygglovsgivning ska hänsyn tas till högsta regleringsnivå vid reglerade vattendrag. Vid planläggning eller bygglovsgivning ska behovet av att erosionsskydda stränderna utvärderas (se avsnitt om *Klimatpåverkan*).

Kulturmiljö

Kulturmiljölagen innebär att alla ingrepp inom och i närheten av fornlämningar kräver länsstyrelsens tillstånd. Detta gäller för alla typer av markingrepp och inte bara för nybyggnationer eller andra ingrepp som hanteras genom kommunens bygglovsprövning. Ett sådant tillstånd kan innebära att länsstyrelsen ställer krav på arkeologiska undersökningar, andra åtgärder eller hänsyn. Kostnader i samband med detta ansvarar byggherren/exploatören för. Allt detta regleras i 2 kap 10–13 §§ i Kulturmiljölagen. Även fornlämningar som idag inte är registrerade i fornminnesregistret är lagskyddade. Detta innebär att om man inför eller under arbeten påträffar tidigare okända fornlämningar omedelbart måste avbryta arbetet och kontakta länsstyrelsen. Detta finns reglerat i 2 kap 10 § i Kulturmiljölagen.

Tillgänglighet och trygghet

Att människor med olika typer av funktionsnedsättningar och i alla åldrar kan bli fullt delaktiga i samhällslivet, ska alltid beaktas fullt ut vid nybyggnation. Alla ytor ska göras tillgängliga, trygga och användbara för alla grupper av människor så långt det är möjligt och inom rimliga kostnader. Detta gäller både fysisk och psykisk tillgänglighet - allt från den faktiska framkomligheten till val av växter som kan orsaka allergier som gör det svårt för vissa människor att vistas i miljön eller sådant som kan orsaka känslan av otrygghet, till exempel bristande belysning eller skötsel.

Störningar, risker och säkerhet

Planeringen får inte leda till störningar som kan innebära olägenheter för människors hälsa (vilket definieras i 9 kap. 3§ miljöbalken). Med olägenhet för människors hälsa avses en störning som enligt medicinsk eller hygienisk bedömning kan ha en menlig inverkan på hälsan. Även de störningar som i första hand påverkar välbefinnandet kan vara olägenheter för människors hälsa, till exempel buller. Bedömningen av om en störning inverkar menligt på hälsan beror på hur människor i allmänhet uppfattar situationen. Hänsyn ska dock tas till personer som är något känsligare än normalt. För att störningen ska omfattas av bestämmelsen krävs att den har en viss varaktighet, antingen genom att den pågår under en sammanhängande tid eller att den återkommer, regelbundet eller oregelbundet.

Klimatpåverkan

Vattennära områden, främst kustzonen är en föränderlig och sårbar miljö. Både mänsklig och naturlig påverkan leder till översvämnings- och erosionsproblem, vilket i sin tur kan leda till ökade risker och förändrade levnadsförhållanden för både människa och natur. Klimatförändringar kan innebära risker i form av exempelvis erosioner, ökade nederbördsmängder och risk för översvämnningar.

Vad som är viktigt att tänka på i den översiktliga planeringen är:

- Ny bebyggelse ska lokaliseras till områden som är lämpliga för bebyggelse
- I vilka områden förekommer det problem med översvämning, ras, skred och erosion idag?
- Hur kommer klimatförändringarna att öka riskerna för översvämning, ras, skred och erosion i dessa områden och i andra nya riskutsatta områden?
- Kan det behövas reservation av mark- eller vattenområden för framtida skydd och reträtt?
- Finns det behov eller vinster i att samverka på mellankommunal nivå om riskerna?
- För befintlig bebyggelse och andra för kommunen värdefulla områden där det finns risk för erosion bör åtgärder vidtas för att begränsa riskerna.

Via Boverket kan man läsa om exempel på skyddsåtgärder för att minimera risker

Den viktigaste bestämmelsen i plan- och bygglagen när det handlar om klimatanpassningsåtgärder är 2 kap. 5 § PBL som handlar om lokaliseringsprövning. Marken ska vara lämplig för ändamålet med hänsyn till risken för olyckor, översvämning, ras, skred och erosion. De utpekade LIS-områdena är valda utifrån dessa ovanstående premisser. Där de platser som är utpekade bedöms ha lägst risk för olyckor, översvämning, ras, skred och erosion (jämfört med andra tänkbara områden i kommunen).

Vid byggnation ska de säkerhetsnivåer som ställs för nyexploatering enligt IEG:s (Europastandarder inom Geoteknik) tillämpningsdokument uppfyllas. Redan bebyggda delar inom ett exploateringsområde ska uppfylla de stabilitetskrav som ställs på nyexploatering alternativt måste restriktioner finnas. Denna LIS-plan bedöms inte medföra några betydande risker för klimatförändringar.

Risk för skred/höga vattenstånd

En grundläggande utgångspunkt är att ny bebyggelse i så stor utsträckning som möjligt ska lokaliseras till områden som inte riskerar att översvämmas. Det är dock nödvändigt att det finns en flexibilitet i tillämpningen av de grundläggande utgångspunkterna. Vid bedömningen av om översvämningsrisker hanteras på ett godtagbart sätt, måste de specifika förutsättningarna som gäller för den aktuella planen beaktas.

De valda LIS-områdena som är utpekade bedöms ha lägst risk för olyckor, översvämning, ras, skred och erosion jämfört med andra tänkbara områden i kommunen. Mer detaljerad prövning av ett områdes lämplighet sett till risk för skred och/eller höga vattenstånd görs vid eventuell planläggnings- och/eller bygglovsprocess. I dagsläget ligger dock två utpekade områden (Söråsele och Norrstrand) inom zonen för översvämningsrisk enligt kommunens översvämningskartering från 1995, se bilaga *Höga flöden 1995*.

Stabilitetsutredning ska genomföras i de områden där det inte klart eller entydigt går att utesluta risken (direkt eller indirekt) för ras och skred.



SÖDRA LAPPLAND

Åsele kommun
919 85 Åsele
Tel: 0941-140 00
Fax: 0941-140 01
Hemsida: www.asele.se
E-post: kommun@asele.se
Besöksadress: Vasagatan 5
Org. nr.: 212000-279