

# Åsele kommun på väg mot 2030...



# Översiktsplan del 1, inkl. bilagor A-D samt utställningsredogörelse

...med visioner och mål  
Antagen Åsele kommunfullmäktige 2014-03-10 § 5.

# Förord

---

En översiktsplan måste, enligt lag, finnas i varje kommun. Den ska behandla hela kommunens yta och vara kommunens övergripande utvecklingsstrategi inför framtiden. Översiktsplanering ska, också det enligt lag, vara en demokratisk process där alla som berörs ska ha möjlighet att vara med och påverka resultatet. Planen är inte bindande vare sig för myndigheter eller enskilda. Genom sitt omfång och sin lagstadgade inbjudan till delaktighet i processen ger den ändå en bra presentation av kommunen, är ett värdefullt stöd i olika ärenden som berör kommunens framtid och ett tungt beslutsunderlag. Det är alltså oerhört viktigt att översiktsplaneringen är en levande process och att plandokumentet hålls aktuellt.

Arbetet med ny översiktsplan; en framtidsplan, för Åsele kommun inleddes våren 2009. Det planförslag Du nu har framför Dig har tagits fram med stort medborgardeltagande, under ledning av projektsamordnare Camilla Thellbro och byggnadsinspektör Roger Söderström. Arbetssättet är sannolikt någonting unikt; huvuddelen av materialet har tagits fram med hjälp av de lokala studieförbunden (ABF, Studieförbundet samt Studieförbundet Vuxenskolan) via studiecirkel och workshops. Sammanlagt har drygt 180 cirkeldeltagare ägnat över 270 timmar åt att diskutera kommunens framtid! Tillsammans har vi nu formulerat övergripande visioner och mål för hur vi vill att framtiden ska se ut i Åsele kommun och hur vi ska nå dit.

I Åsele är vi stolta över vårt näringsliv som har både bredd och räckvidd långt utanför kommunens gränser. Vi är stolta över våra medborgare som alla bidrar till en positiv utveckling av vår kommun, vilket inte minst visas genom arbetet med denna översiktsplan. Vi är stolta över våra barn; vår framtid, och våra äldre som byggt upp vårt samhälle.

Framtidstro, initiativkraft och entreprenörskap är framgångsfaktorer som vi har och som vi övar oss i att utveckla – hela livet. Med tanke på trång ekonomi och minskande befolkning ser framtiden tuff ut för Åsele kommun. Stora utmaningar väntar. Trots detta är Åsele kommuns vilja att ställa upp på kommuninnevånarnas önskemål stark. Vi vill, som detta förslag till översiktsplan också uttrycker, att det ska vara tryggt och säkert att leva och verka i Åsele Kommun. Vi vill att det ska vara lätt att komma till tals med de rätta personerna och att vi tillsammans ska hitta vägar att samarbeta mot våra gemensamma mål.

Som kommunstyrelsens ordförande vill jag tacka alla som medverkat i framtagande av denna översiktsplan och önskar, av hela mitt hjärta, Åsele kommun och alla dess invånare all lycka och välgång i framtiden.

Väl mött i Åsele!



Peter Lindström  
Kommunstyrelsens ordförande

# Innehåll

---

---

<b>Inledning</b> .....	<b>3</b>
<b>Åsele kommun i världen</b> .....	<b>5</b>
<b>Åsele kommun</b> .....	<b>7</b>
<b>Åsele kommun - Vision 2030</b> .....	<b>11</b>
<b>Samverkan</b> .....	<b>12</b>
<b>Demokrati och folkhälsa</b> .....	<b>15</b>
<b>Barn och utbildning</b> .....	<b>17</b>
<b>Livslångt lärande</b> .....	<b>19</b>
<b>Vård och social omsorg</b> .....	<b>21</b>
<b>Kultur och fritid</b> .....	<b>23</b>
<b>Natur- och kulturmiljövård</b> .....	<b>25</b>
<b>Mark- och vattenanvändning</b> .....	<b>27</b>
<b>Bebyggelseutveckling</b> .....	<b>29</b>
<b>Miljö och säkerhet</b> .....	<b>31</b>
<b>Energi och klimat</b> .....	<b>33</b>
<b>Näringsliv</b> .....	<b>35</b>
<b>Infrastruktur</b> .....	<b>37</b>
<b>Kommunala resurser</b> .....	<b>39</b>
<b>En levande plan</b> .....	<b>41</b>
<b>Referensmaterial</b> .....	<b>42</b>

# Inledning

---

Enligt bestämmelserna i Plan- och bygglagen (PBL 2010:900) ska alla Sveriges kommuner ha en kommuntäckande översiktsplan. Översiktsplanen ska ange inriktningen för den långsiktiga utvecklingen av den fysiska miljön. Planen ska ge vägledning för beslut om hur mark- och vattenområden ska användas och hur den byggda miljön ska användas, utvecklas och bevaras. Översiktsplanen är inte juridiskt bindande, men den ges, såväl generellt som i gällande lagstiftning, allt större tyngd som underlag för politiska beslut. Idag blir det också allt vanligare att översiktsplanen innehåller kommunens vision för framtiden och utgör ett politiskt och strategiskt handlingsprogram för en långsiktig hållbar utveckling.

## Ny översiktsplanering i Åsele

Åsele kommun har beslutat att översiktsplanen skall utvidgas till att vara ett strategidokument för all kommunal verksamhet. I denna handling - ÖP del 1 - finns visioner och övergripande mål som ska leda verksamheterna mot år 2030.

Översiktsplanen är också kommunens "avsiktsförklaring" av den fysiska miljön. Planen ska redogöra för hur kommunen avser att tillgodose riksintressen och miljö-kvalitetsnormer samt hur man tänker sig göra avvägningar mellan olika allmänna intressen. Planens innebörd och effekter såsom exempelvis miljökonsekvenser ska tydligt redovisas. Åsele kommun presenterar sina ställningstaganden i dessa frågor i en ÖP del 2, vilken behandlar allmänna intressen inom kommunen.

Åsele kommun kommer framledes också att utveckla arbetet med fördjupningar (som behandlar geografiskt begränsade områden inom kommunen) och tillägg (som kommuntäckande behandlar specifika teman) till den kommunomfattande översiktsplanen. Syftet med detta är att stärka översiktsplanens funktion som levande verktyg i den dagliga verksamheten, men även att underlätta arbetet med revideringar då de olika delarna kan hanteras var för sig.

Dagens snabba samhällsförändringar gör att översiktsplanen behöver ses över kontinuerligt för att behålla sin funktion som ett strategiskt vägledande beslutsunderlag. Översiktsplanens aktualitet prövas därför, i enlighet med lagstiftningen (PBL 3 kap. 27 §), av kommunfullmäktige en gång varje mandatperiod och planens olika delar revideras vid behov.

## Arbetsorganisation

Den grundläggande strukturen för Åseles översiktsplan har tagits fram i samverkan med Vilhelmina och Dorotea kommuner, detta som ett led i samarbetet mellan de tre kommunerna. Sakkunniga tjänstemän i Åsele har, i samarbete med projekt-samordnaren, formulerat fakta-texter, medan **visioner och mål har arbetas fram av kommuninnevånare genom studiecirkel (183 deltagare, 271 studietimmar, se bilaga A)**. Arbetet har i övrigt följt den demokratiska process som föreskrivs i gällande Plan- och bygglag.

*Fotografierna i detta dokument är privata och får inte kopieras eller användas i andra sammanhang utan fotografens tillstånd.*

*Omslagsfoto: Birgitta Norrlänning*



Åsele kyrka. Foto: Sylve Holmgren



Fredrik och Fredrika i Fredrikadräkten.  
Foto: Katarina Henriksson



Buddarahma Temple. Foto: Sylve Holmgren



Timmerbröt'n. Foto: Sylve Holmgren



Jägerlappen. Foto: Åsele kommun



Fredrika kyrka. Foto: Katarina Henriksson

# Åsele kommun i världen

---

Sedan den gällande översiktsplanen för Åsele antogs (1991) har mycket skett i omvärlden som berör den kommunala planeringen. Samhällsutvecklingen har varit kraftig, där det mest påtagliga är utvecklingen inom informationsteknik. Beslutsfattande har både regionaliserats och internationaliserats och samverkan över gränser får allt större betydelse. Miljöaspekter tar allt större plats i samhällsplaneringen och med klimatfrågan utökas fokus till att även innefatta energislag, energianvändning och globala miljöeffekter.

## Avsides och centralt

Geografiskt sett ser Åsele kommun ut som en femhörning, något utsträckt mot väster, med Åsele tätort relativt centralt belägen. Detta gör att avstånden inom kommunen är förhållandevis korta trots att kommunen är en typisk norrländsk glesbygdskommun. Åsele har fyra "entréer", en i varje vädersträck och ofta används också uttrycket; "Åsele - dit vägarna bär". Närmast större städer (14,5 resp. 16 mil ) från Åsele tätort sett är Örnsköldsvik i Västernorrlands län samt länets residensstad, Umeå, med universitet och regionsjukhus. Lycksele, med gymnasium och lasarett, ligger knappt 9 mil bort och till Östersund i Jämtlands län är sträckan ca 22 mil. Till Vilhelmina, längs E45 norrut, med gymnasium och South Lapland Airport är det ungefär 7 mil. Med flyg från South Lapland Airport är Stockholm inte mer än tre timmar bort från Åsele tätort. Det geografiska läget gör att avstånden till vissa funktioner inom den offentliga sektorn är relativt långa,

särskilt då tillgången till kollektivtrafik är begränsad. Å andra sidan är detta läge, centralt mellan flera större städer i olika län, gynnsamt för näringslivet sett ur ett inlandsperspektiv.

## Snabb teknik- och samhällsutveckling

Information har blivit tillgänglig globalt och omedelbart tack vare Internet och dess möjligheter, samt genom den stora tillväxten av mobiltelefoni. Elektronisk post har ersatt brev och mobiltelefoni ersätter i allt högre grad fast telefoni. Banktjänster utförs nästan uteslutande på Internet.

Denna förändring har inneburit stora förändringar i Åseles samhällsstruktur. Lokal handel har genom det tillgängliga utbudet på Internet fått ökad konkurrens och behovet av lokal service, för t.ex. bank- och postärenden, har minskat. Detta har i sin tur minskat möjligheterna till sysselsättning i kommunen.

Den tekniska utvecklingen, samt ökat fokus på miljö och klimat, innebär dock även stora möjligheter för Åsele. Ny teknik för vindkraft och bioenergi gör att kommunens resurser kan utvinnas mer effektivt. Turismnäringen i allmänhet och naturturismen i synnerhet växer kraftigt både när det gäller besökare från närområdet (från norska kusten till den svenska) och långväga gäster. De förbättrade telekommunikationerna gör också att arbete och studier i allt större utsträckning kan utföras på distans.

Denna utveckling kommer utan tvivel att fortsätta, även om utbyggnadstakten dämpas och det är svårt att bedöma vad som kommer att ske under de närmaste tio åren.

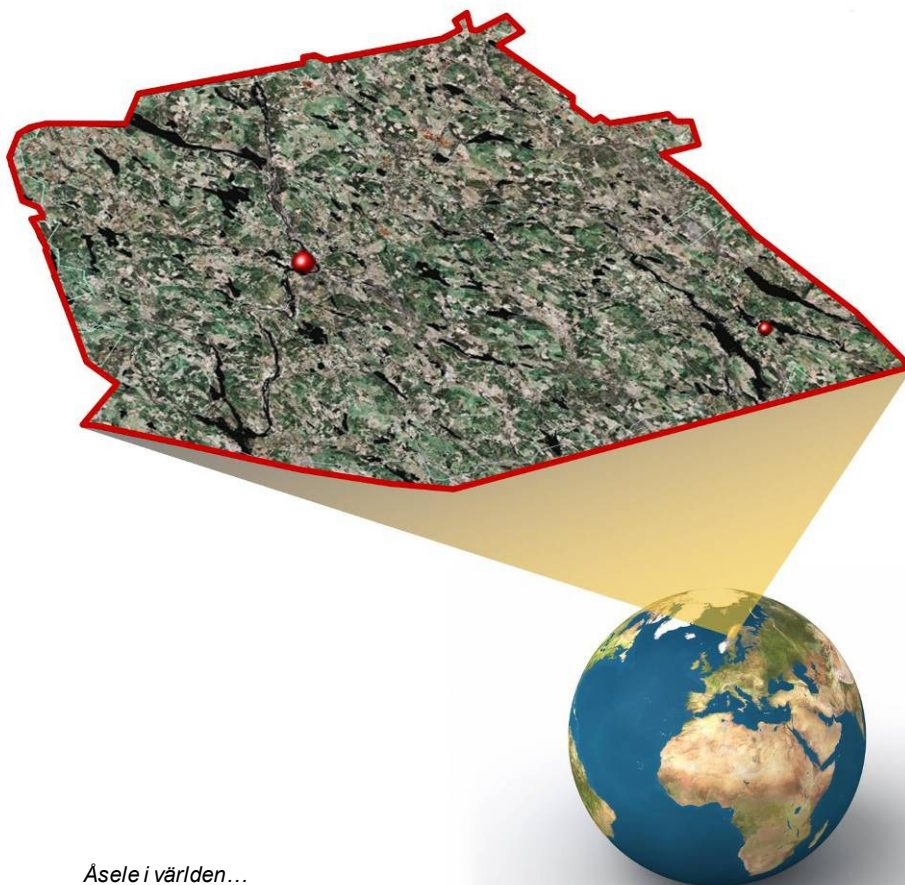
### **Internationaliseringens effekter**

Idag lever vi i ett internationellt sammanhang. Beslut som har direkt betydelse för oss fattas nu på EU-nivå. Företag är också i allt högre utsträckning internationellt ägda och agerar allt mer på en internationell marknad. Ytterligare en effekt av denna världsförstoring är människors rörlighet, vilket inbegriper såväl resande för nytta och nöje som flyttströmmar. Åsele kommun arbetar aktivt med insatser för inflyttning och arbetskraftsinvandring för att vända den negativa befolkningsutvecklingen och klara framtidens personalförsörjning i offentliga och privata sektorn. Kommunen ser alla

inflyttande, inklusive människor med annat än svenskt medborgarskap samt flyktingar, som en tillväxtfaktor, vilken kan hjälpa till att vända den negativa befolkningsutvecklingen i kommunen.

### **Samverkan över gränser**

Samverkan över kommun- och länsgränser har blivit allt vanligare och behovet av detta ökar ständigt. Åsele deltar idag i många olika samarbetsstrukturer från mellan-kommunala till internationella. Exempel på detta presenteras under avsnittet "Samverkan".



*Åsele i världen...*

# Åsele kommun

---

I Åsele kommun känner man sig välkommen och här är det tryggt att leva och verka idag och i framtiden.

Om folket får säga sitt om Åsele, som i enkäten "Bilderna av Åsele, dec. 2010 - jan. 2011, är det bästa med kommunen

1. Närheten till naturen
2. Social gemenskap, vänskap. Lagom stort.
3. Tystnad och lugn.
4. Vänliga människor.
5. Trygg miljö. Barnvänligt.
6. Friluftsmöjligheter
7. Åsele marknad
8. Skolor och service
9. Företagande
10. Prisnivå (främst bostäder).

och för att Åsele kommun ska bli en ännu bättre plats att bo och leva på måste vi

1. Skapa fler arbetstillfällen – genom att satsa på företagandet
2. Skapa fler arbetstillfällen - genom att locka fler företag till Åsele
3. Verka för en ökad optimism och framåtanda
4. Utveckla turism och besöksnäring
5. Marknadsför Åsele - attrahera inflyttare och besökare

Styrkan med vår lilla kommun är närheten till medborgarna, ett starkt föreningsliv och framgångsrika företag.

Vi bor mitt i naturen, med stora skogar och vackra vattendrag inom våra gränser. Vi har inte våra grannar så nära inpå, men bryr oss ändå om hur våra medmänniskor har det. I Åsele känner vi varandra väl och umgås på ett otvunget sätt.

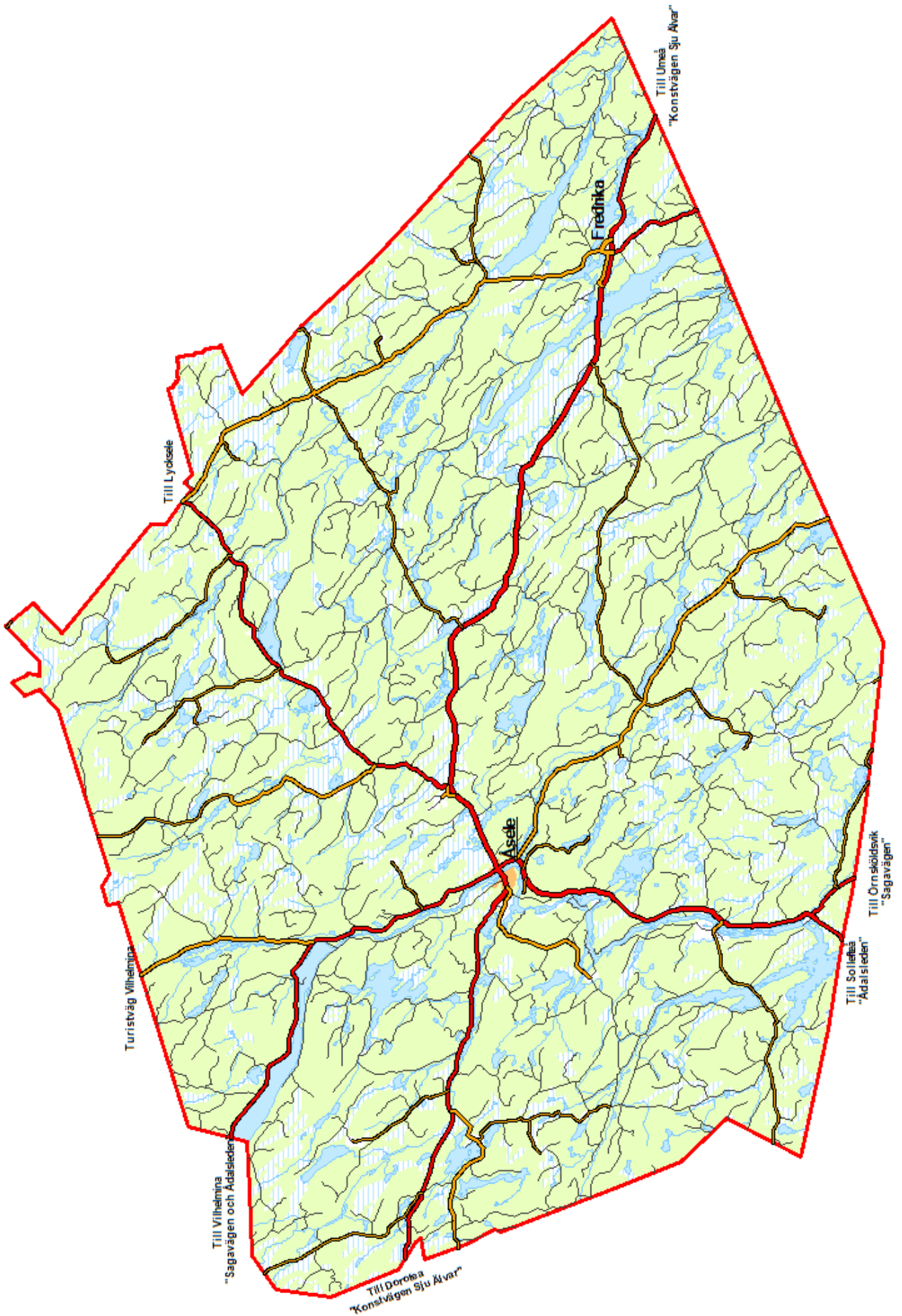
Vi är stolta över att vi på våra arbetsplatser producerar varor och tjänster som behövs i vår omvärld. Industrin dominerar vårt privata

näringsliv, men det finns också ett brett utbud av verksamheter där upplevelser och mjuka värden har breddat arbetsmarknaden. Kommunen har berikats med inflyttande från olika länder varav många har startat egna företag. Åsele sommarmarknad är ett stort arrangemang som lockar många besökande till kommunen och som har stor betydelse för ortens företag och besöksnäringen.

Barnen är vår framtid. Därför vill vi satsa på en ständigt förbättrad standard på barnomsorg och skola. Vi satsar också på våra äldre, som byggt upp vårt samhälle till vad det är i dag. Vi vill ge den äldre generationen en trygg ålderdom med ett ändamålsenligt boende och bästa möjliga vård.

I denna framtidsplan vill Åsele kommun uttrycka en vision som syftar till att behålla och förädla de positiva värdena vi har i kommunen, samtidigt som vi vill rätta till det som vi upplever som mindre bra, men vi kan inte göra det själva! Det krävs ett utvecklat engagemang hos alla kommuninvånare för att åstadkomma en hållbar samhällsutveckling. Kommunen, företagen, föreningslivet och många enskilda invånare är mer eller mindre ständigt sysselsatta med att utveckla Åsele till att bli en ännu bättre plats att bo och arbeta i och ännu mer attraktivt för dem som besöker oss. Kommunens riktade arbete med att förbättra det lokala företagsklimatet samt utveckla ett gott bemötande och värdskap är prioriterade insatser i detta sammanhang, men vi kan bara uppnå resultat genom samarbete och konstruktiv samverkan.





## Åsele kommun i siffror

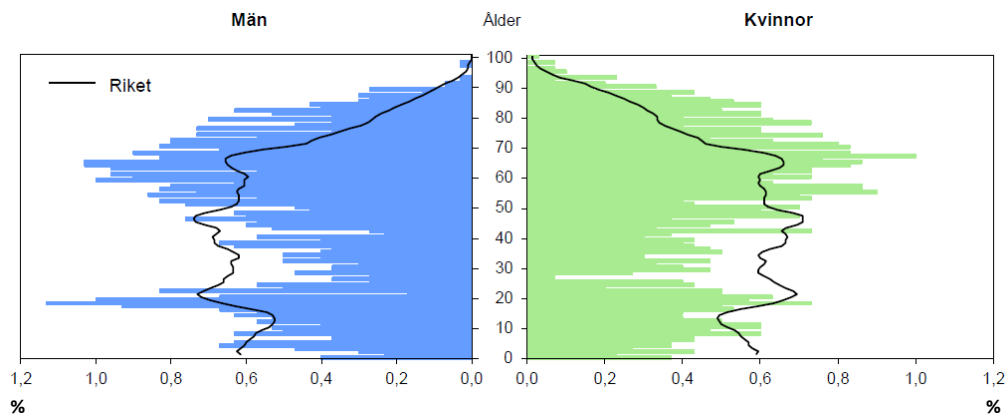
(ur; SCB kommunfakta 2012)

**Landareal:** 4224 km<sup>2</sup>

**Invånarantal (31 dec 2011):** 3007

Åsele kommuns befolkning har minskat med ca 60 personer per år under en följd av år. Minskningen beror främst på ett negativt födelsenetto. Utflyttningen har idag endast marginell inverkan på befolkningsutvecklingen. 65 % av befolkningen bor i Åsele tätort och 35 % i byarna.

### Folkmängd (31 dec 2011):



**Flyttningar (2011):** - 2 män, - 3 kvinnor

**Födda/döda (2011):** 12 pojkar/28 män, 11 flickor/24 kvinnor

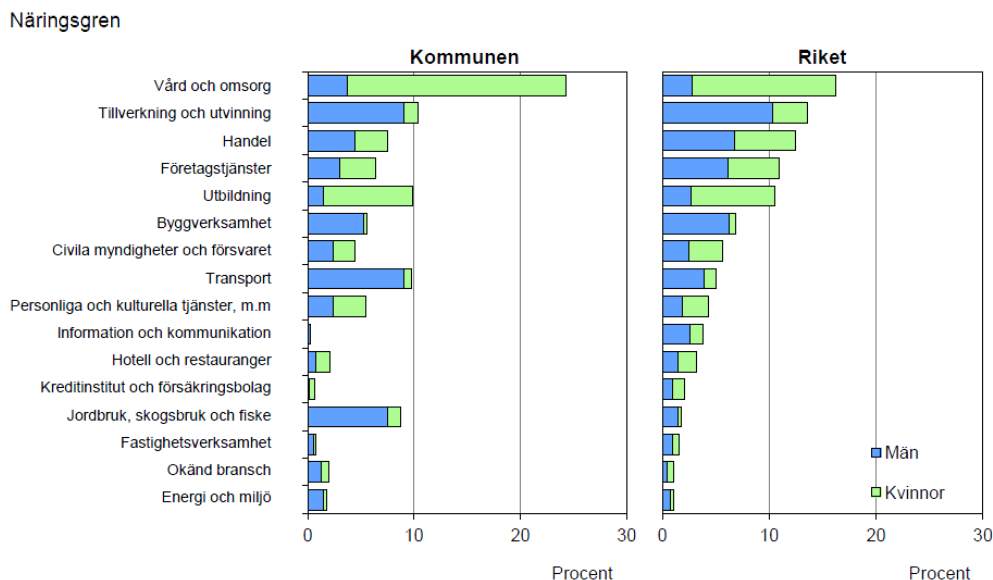
**Förskola (1-5 år)/fritids (6-12 år) (2011):** 105/65 barn eller 89/31 %

**Förvärvsarbetande (2010):** 76 % inom olika åldrar (20-64 år)

**Pendling in/ut (2010):** 71/140 män, 42/73 kvinnor

**Egna företagare/företagare i eget AB (2010):** 86/59 män, 34/12 kvinnor

**Arbetssökande (mars 2012):** 103 män, 77 kvinnor

**Arbetsstillfällena (2010):****Skogsägarstatistik**

(källa; Skogsstyrelsen, mars 2012)

Ägarkategori	Skogsareal (Ha)	Andel
PRIVAT	79 500	25 %
STATEN	101 075	32 %
AKTIEBOLAG	123 233	39 %
ÖVRIGA	11 844	4 %
<b>SUMMA</b>	<b>315 652</b>	<b>100 %</b>

**Av privat**

Åboägd areal	44 %
Areal ägd av män	77 %
Antal ensamägda fastigheter	61 %

\*Åbo = skogsägare bosatt i kommunen.

## Åsele kommun - Vision 2030

Vi har mycket att vara stolta över i Åsele kommun och när vi satsar tillsammans, inom kommunen och med andra, kan vi nå så mycket längre.

För att hitta en framkomlig väg mot långsiktigt hållbar social, kulturell, ekologisk och ekonomisk hållbar utveckling i Åsele kommun behöver vi ha en helhetssyn, på utveckling och i kommunens egen verksamhet, som bygger på de kvalitéer och förutsättningar vi har. Till denna

översiktsplan har därför kommun-  
innevånare, tjänstemän och lokala  
politiker gemensamt arbetat fram  
mätbara mål för 14 områden inom  
vilka kommunen, enligt lag, ska  
verka eller har behov av satsningar  
för att hållbar utveckling ska bli  
verklighet. Dessa 14 områden berör  
såväl naturgivna villkor och  
tillgångar i kommunen som olika  
delar av kommunens egen  
verksamhet och alla är nödvändiga  
delar av pusslet som är vår tillvaro  
idag och vår ljusa framtid i Åsele  
kommun.



# Samverkan

## Nuläge

Ensam är inte alltid stark. För en liten kommun som Åsele är samarbete och samverkan i stort och smått nödvändigt för att klara av att uppfylla lagar och leva upp till medborgarnas behov och förväntningar. Grundbultarna för samverkan är ärlighet, rak kommunikation samt att man kan ge och ta.

## Samverkan inom kommunen

Inom kommunens gränser finns flera exempel på samverkan:

- Samverkan mellan kommunen och företagarna i det lokala tillväxtarbetet samt för att förbättra det lokala företagsklimatet
- Samverkan mellan kommunen och föreningslivet för genomförande och utveckling av Åsele sommarmarknad
- LärCentrum för högskoleutbildning och kompetensutveckling
- Projekt för utveckling av lokala servicepunkter i byarna
- Samverkan med Polisen för ökad trygghet för kommunmedborgarna
- Samverkan mellan kommunen och Vårdcentralen för att bedriva en kostnadseffektiv hälso- och sjukvård
- Åsele Byaråd. Ekonomisk förening som ska verka för en positiv och hållbar utveckling av kommunen genom att främja samarbete mellan byarna och bevaka gemensamma intressen inom kommunen

Kommunen är en viktig aktör och stödjare av initiativ från enskilda, föreningar och företag som vill arbeta för att ge människor möjlighet till ett gott liv. Projekt, ofta delfinansierade av EU, där kommunen ingår som en part bland många, bidrar varje år till förändringsarbetet.



"Samarbete". Foto: Birgitta Norrlänning

## Samverkan över gränser

Kommunala angelägenheter tar inte slut vid kommungränsen. Många människor pendlar t.ex. in och ut i kommunen för att arbeta eller studera.

Exempel på samverkansstrukturer där Åsele kommun deltar är:

- LEADER LAPPLAND, inriktat på landsbygdsutveckling.
- Västerbottens regionförbund.
- Inlandskommunerna ekonomisk förening, IEF. (från Kristinehamns kommun i söder till Kiruna i norr) syftar till att utveckla inlandet.
- Näringslivskontoren i Västerbotten (både informella kontakter och formaliserade träffar). I Region Västerbottens regi anordnas träffar för nätverkande och informationsutbyte.
- Region 8 (Dorotea, Lycksele, Malå, Norsjö, Sorsele, Storuman, Vilhelmina och Åsele). Forum för strategiska frågor i inlandskommunerna med syfte att skapa utveckling och tillväxt i regionen och att vara en stark part i dialogen med olika samhällsaktörer.
- Region Södra Lappland (Dorotea, Vilhelmina och Åsele). Forum för samverkansfrågor inom olika områden med syfte att hitta kostnadseffektiva lösningar i den kommunala verksamheten.

## forts. Samverkan

- Region Södra Lapplands turismgrupp (turistbyråer och näringslivskontor i berörda kommuner). Frågor kring gemensam marknadsföring, utbildnings- och utvecklingsfrågor etc. En formalisering av samarbetet är destinationsbolaget:
- South Lapland AB (Dorotea, Vilhelmina, Åsele och Strömsunds kommuner) för främjande och utveckling av besöksnäringen i regionen.
- Flygplatsbolaget för utbyggnad av Vilhelmina Flygplats (Dorotea, Vilhelmina, Åsele och Strömsunds kommuner)
- Mittskandiasamarbetet (län, kommuner, näringslivsorgan och företag i Helgeland, Norge, och Västerbottens län), Kvarkensamarbetet (landskapen Österbotten, Södra Österbotten och Mellersta Österbotten i Finland samt Västerbottens län och Örnsköldsviks kommun i Sverige), vilket syftar till att främja integrationen inom regionen med fokus på kommunikations-, näringslivs- och miljöfrågor.
- V8 - Bibliotekssamverkan i Västerbottens inland (Dorotea, Åsele, Vilhelmina, Lycksele, Storuman, Sorsele, Malå, Norsjö). Samlad kompetens, gemensamma upphandlingar, datasystem, mediabestånd och gemensam webbplats ger kommunmedborgare väl uppdaterad service.
- Akademi Norr (13 kommuner med egna LärCentrum, i fyra län). Ska initiera, samordna och genomföra högre utbildning som skall tillfredsställa behov av både grundläggande service och innovativ tillväxt.
- Lapplandsvux (8 kommuner). Samverkan kring allmänna gymnasiekurser på distans i inlandet.
- Vuxenutbildning i Västerbottens län. Samverkan för att erbjuda kurser inom yrkesvux i hela regionen.



Tillsammans i kören Hemkört, kultumatta i Åsele. Foto: Sylvia Samuelsson

Länsstyrelsen är en viktig samarbetspart för kommunen framförallt i myndighetsutövningen, men också när det gäller frågor om planering och omvärldsanalys.

Runt om i världen är miljontals människor idag på flykt undan krig, förföljelse, förtryck och hungersnöd. Åsele kommun har sedan många år tillbaka varit en fristad för ett stort antal av dessa människor och här pågår ett omfattande ideellt samarbete mellan gamla och nya Åselebor med hjälparbete i andra länder.

---

---

## Vision 2030

Åsele kommun arbetar med lokal utveckling utifrån ett omvärldsperspektiv. Kommunen är aktiv inom många olika politiska och verksamhetsinriktade samarbeten. Konstruktiv samverkan sker såväl inom kommunen och med grannkommuner som i Västerbottensregionen och över länsgränserna.



"Nätverk och samverkan". Foto: David Häggblad

### Övergripande mål

- Kommunen ska, inom alla sina verksamhetsområden, ständigt arbeta med att identifiera samt delta i att bygga upp och utveckla konstruktiva samarbeten på politiska, administrativa, tekniska och personella plan.

Syftet med samarbete kan vara att finna inspiration till utveckling, förbättra kommunens överlevnadsvillkor, att öka kommunens konkurrenskraft och effektivitet samt att vinna ekonomiska och kvalitetsmässiga fördelar i jämförelse med om samarbetet inte kommit till stånd.

- Dialogen mellan kommunen och byaföreningar ska utvecklas så att byarnas styrkor och möjligheter kan tillvaratas och stärkas till nytta för hela kommunen.
- Uppföljning och utvärdering av samarbeten ska ske kontinuerligt.

**Ansvarig:** Kommunstyrelsen

# Demokrati och folkhälsa

## Nuläge

I strävan efter ett gott liv för alla är arbetet för att stärka människors hälsa betydelsefullt och för att samarbete mellan människor ska kunna byggas upp och utvecklas behövs demokratiska arbetsformer på många samhällsnivåer.

## Delaktighet

En levande demokrati förutsätter att medborgarna aktivt vill och kan delta i samhällsbygget. Delaktighet och inflytande i samhället är dessutom en av de mest grundläggande samhällsliga förutsättningarna för en god folkhälsa.

Det finns möjlighet för människor i kommunen att vara aktiva i samhällsbygget på olika sätt. De politiska partierna besätter platser i kommunfullmäktige, kommunstyrelse och nämnder. Kommunfullmäktiges sammanträden är öppna för alla. Åselebor i alla åldrar kan även lämna medborgarförslag och ställa frågor direkt till kommunen.

I flera av Åseles byar finns grupper av människor som organiserat sig för att arbeta för sin bygds bästa. Åsele Byaråd, Byaportalen på Internet samt utvecklingen av en servicepunkt i Gafsele är exempel på detta.

## Utanförskap

79 personer i kommunen var öppet arbetslösa i september 2011 och ytterligare 65 personer befann sig i program med aktivitetsstöd. 186 personer i åldrarna 20–64 år fick vid samma tid sjukbidrag och aktivitetsersättning. Kommunen samarbetar med Arbetsförmedlingen för att människor ska kunna

komma tillbaka till ordinarie arbetsliv. Funktionshinder i miljöer med begränsad tillgänglighet gör att människor kan ha svårt att få möjlighet att välja bostad fritt och att nyttja handel- och samhällsservice. Ny lagstiftning har lett till att kommunen driver på förändringsarbetet för att dessa hinder ska undanröjas.

## Trygghet och tillit

Upplevelse av trygghet och tillit i hemmet, i skolan, på jobbet och ute i samhället, är ytterligare en förutsättning för en bra folkhälsa. Att bli väl och rättvist behandlad av andra människor och myndigheter och att få hjälp och stöd i svårigheter bidrar till denna känsla. Att slippa utsättas för våld och hot till följd av medmänniskors drogmissbruk borde vara självklart.

Kommunen arbetar aktivt för att ha en verksamhet som upplevs pålitlig och tillgänglig. Förebyggande arbete mot t.ex. droger och mobbing pågår i skolorna tillsammans med fritidsgården och socialtjänsten. Kommunen tar hjälp av kvinnojourerna i Vilhelmina och Lycksele. Landstinget har en folk-



"Gemenskap och samarbete". Foto: Roger Söderström



hälsoplanerare som bl. a. arbetar med Åsele kommun. Det bedrivs alltså folkhälsoarbete på flera områden och nivåer i kommunen.

En god folkhälsa grundläggs dock tidigt i livet. Det kan gälla allt från matvanor och motion till självförtroendeträning och psykosocialt stöd. Kommunal verksam-

het kan aldrig ersätta föräldrar, men i förskolan och skolan präglas barnen också av andra vuxna än sina föräldrar. Samarbete mellan hem och skola grundlägger framtiden för nya generationer och formar deras intresse för att bli förtroendevalda.

## Vision 2030

Åsele kommuns befolkning hör till de friskaste i landet. Kommunmedborgarna känner sig trygga och upplever att de ingår i en demokratisk process där de har verkligt inflytande över förvaltandet och utvecklingen av kommunen och dess resurser. Åsele kommun är Sveriges mest tillgängliga kommun.



"I grupp". Foto: Birgitta Norrlänning

## Övergripande mål

- Kommunen ska arbeta aktivt som hälsofrämjare.
- Kommunen ska arbeta med aktiv medborgardialog där kommunföreträdare, företrädare för andra myndigheter/verksamheter/intressen samt medborgarna kan kommunicera gemensamma frågor.
- Kommunen ska ta till vara lokala intresseföreningars och frivilligorganisationers kunskaper inför politiska beslut.
- Kommunen ska arbeta aktivt med att göra unga delaktiga i kreativt utvecklingsarbete och politiska beslut.
- Kommunens hemsida ska vara uppdaterad och tillhandahålla tydlig information om kommunens verksamheter och om det politiska arbetet.
- Bemötande ska prioriteras. Alla tjänstemän och förtroendevalda ska kunna nås.
- Det ska finnas ett informationsnav "för alla" med uppgift att identifiera och tillhandahålla uppdaterad information om kommunen, lokala verksamheter och företag etc.

**Ansvarig:** Kommunstyrelsen

# Barn och utbildning

## Nuläge

Barnen och ungdomarna är vår framtid. Hur de upplever sin uppväxt formar medborgarna i morgondagens samhälle. Om-sorg och utbildning är grundläggande element för trygghet, självförtroende, mognad, och kunskap. En god grundutbildning skapar förutsättningar för varje människa att påverka sitt liv. Dessa kärnområden är styrda av nationella mål men de har en inbyggd potential att göra lokala prioriteringar.

## Barn och ungdom

Barnomsorgen och utbildnings-verksamheten för barn och ungdom utgörs av förskola, grundskola, särskola, träningskola, fritidshem och samverkan om gymnasieplatser med grannkommuner. Musikskolan är en lokalt prioriterad verksamhet ägnad att bredda och fördjupa de kulturella uttrycken och stärka elevernas självförtroende.

Valen till gymnasieutbildningens praktiska program tenderar idag att öka. Trots det söker få elever till program som är yrkesförberedande för vårdsektorn eller tillverknings-industrin. Studievägledning är viktig för att tydliggöra arbetsmarknadens villkor.

En helhetssyn på människan präglar vårt pedagogiska synsätt. Det innebär att vi utgår från barns, ungdomars och vuxnas behov när vi planerar verksamhet och bygger genomförandet på deras förkun-skaper, förmågor och intressen. Elevvården och specialpedagogiken har idag utvecklat ett arbetssätt som fört med sig goda effekter.

Andelen behöriga lärare i kommunen är stor, vilket skapar

förutsättningar för hög undervisningskvalitet. Kommande pensions-avgångar kommer att bidra till lärarbalans under överskådlig tid.



Grundskola i Åsele. Foto: Åselekommun

## Närhet och engagemang

Trots att elevtalet antas minska med ca 30 procent under innevarande decennium är ambitionen att behålla verksamhet för de allra yngsta relativt nära hemmen så länge som möjligt. Pedagogiskt och socialt behöver överväganden göras om vad som är bästa lösningar för barn och elever. Vikten av föräldrars engagemang och elevers möjligheter att själva forma sin vardag är redan viktiga delar i vår målsättning. Inte minst gäller detta i samband med förändringar.

## Vision 2030

Åsele kommun är känd som Sveriges bästa skol- och barnomsorgskommun tack vare att öppenhet, trygghet, kvalitet, valmöjligheter och kommunanpassade lösningar möter såväl föräldrars som barns och ungas behov.



"Vår framtid". Foto: Sylve Holmgren

### Övergripande mål

- Den fysiska miljön, läromedel, inlärningsverktyg etc., inom barnomsorg och skola, ska vara säkra och skapa möjligheter för barnet/eleven.
- Den sociala miljön, i barnomsorg och skola, ska skapa trygghet, stötta och inspirera barnet/ eleven.
- I Åsele kommun ska förskolan och skolan stimulera barnets/ elevens hela förmåga, såväl den fysiska, praktiska, skapande och sociala förmågan som den intellektuella.
- Kommunen ska utveckla befintlig barnomsorg och skola utifrån de behov och förutsättningar som finns i kommunen, genom specialiseringar och nischer samt genom samarbeten.
- Kommunen ska arbeta aktivt med utveckling och marknadsföring av kommunen utifrån skol- och barnomsorgsverksamhet samt andra kommunkvalitéer som gör Åsele kommun attraktiv för barnfamiljer.

**Ansvarig:** Kommunstyrelsen

# Livslångt lärande

## Nuläge

Möjligheter till livslångt lärande är en tillgång vid val av boende, för utveckling av lokalt företagande och för framtida innovationer för kommunen.

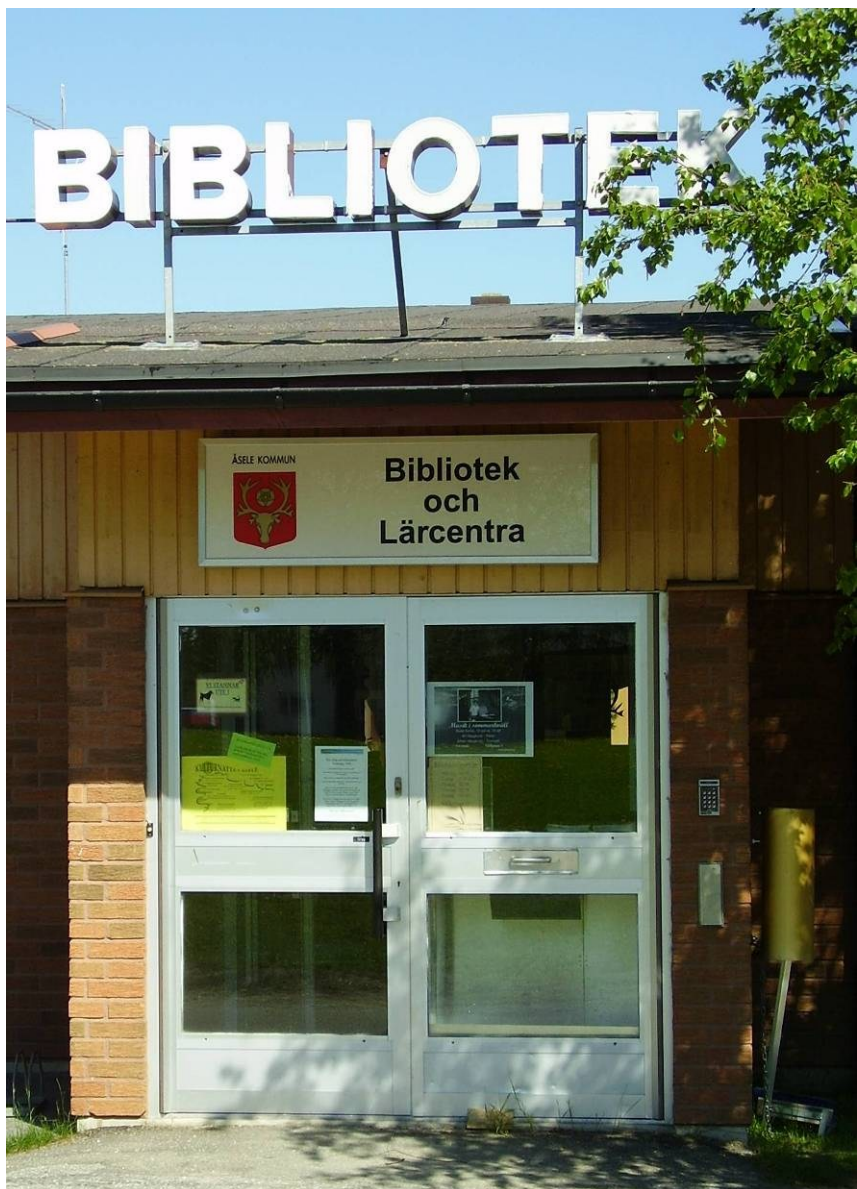
## Vuxenutbildning

Vuxenstudier kan bedrivas inom ramen för den kommunala vuxenutbildning och särvox för vuxna som vill genomföra eller komplettera studier på grundläggande eller gymnasial nivå. För att kunna erbjuda ett brett utbud samarbetar vi nära med länets kommuner.

Högskolor, universitet och Yrkes- högskolor erbjuder idag en stor mängd studier, kurser och program, på distans som möjliggör eftergymnasiala studier på plats i Åsele. Till studenternas hjälp finns Lär-Centrum med tillgång till distans- teknik och studiehandledning. Lär-Centrum arbetar aktivt med att matcha utbildning på komvux/ yrkeshögskola (YH)/ universitet och det lokala arbetskraftsbehovet, framförallt genom studie- och yrkesvägledning. För företagen i kommunen erbjuder LärCentrum hjälp att mäkla utbildningar vid kompetensutveckling och uppdrags- utbildningar. Insatserna samordnas vid behov mellan flera företag och även flera kommuner.

Kommunen stödjer studieför- bunden med bidrag till utbildnings- insatser av olika slag.

Det är i huvudsak kvinnor som använder sig av möjligheten till vuxenstudier. De kortare uppdrags- utbildningarna inom näringslivet har en större andel manliga deltagare.



"Möjligheter för alla". Foto: Åsele kommun

## Vision 2030

I Åsele kommun växer människors lust att lära hela livet och här ges möjligheter till vuxnas lärande genom ett aktivt samarbete mellan kommunen, det lokala näringslivet, andra kommuner och lokala studieförbund.



### Övergripande mål

- Åsele kommun ska arbeta aktivt för att det ska erbjudas vuxen- och distansutbildningar, i kommunen, inom flera olika ämnesområden.
- Åsele kommun ska fortsätta arbeta aktivt för att matcha utbildning och lokalt arbetskraftsbehov genom t.ex. studie- och yrkesvägledning.
- Åsele kommun ska arbeta aktivt för att det, i kommunen, ska erbjudas både kortare och längre utbildningar baserade på lokalt näringsliv samt kommunens naturgivna kvalitéer och förutsättningar.
- Svenska för invandrare (SFI) ska kunna ges utifrån behov med avseende på t.ex. tid och plats.

**Ansvarig:** Kommunstyrelsen



"Lust att läsa". Foto: Birgitta Norrlänning  
Traverskurs. Foto: Åsele kommun

# Vård och social omsorg

---

## Nuläge

Människor har inte samma förutsättningar att klara vardagsbestyr eller bekymmer i sina liv, men många gånger hjälper man varandra. Ofta vårdar t.ex. anhöriga sina närstående. Frivilligorganisationerna utgör också ett stöd, men det yttersta ansvaret har socialtjänsten.

## Förebyggande arbete

Några av socialtjänstens viktigare uppgifter är att delta i samhällsplaneringen och att bedriva förebyggande insatser för att skapa ett samhälle för alla. Ett led i detta arbete är att personal inom äldre vården utbildas i vardagsrehabilitering. Korttids- och avlastningsplatser vid särskilda boenden tillhandahålls för att minska belastning för anhängvårdare och för habiliteringsinsatser. Stärkta funktioner, tekniska hjälpmedel och bostadsanpassning bidrar till att människor kan bo kvar i eget boende.

Verksamhet med familjecentral syftar till stöd för barnfamiljer. Familjerådgivning och insatser för sysselsättning samt stöd i hemmet är ett led i förebyggande arbete.

I samarbete med studieförbund och frivilligorganisationer bedrivs dagverksamhet i Åsele och Fredrika.

Åsele kommuns socialförvaltning har ett nära och bra samarbete med andra myndigheter som t.ex. arbetsförmedlingen, försäkringskassan och polisen.

## Stöd, hjälp och omvårdnad

En del av verksamheten syftar till att underlätta för äldre personer eller människor som drabbats av t.ex.

ohälsa eller fysiska skador. I samarbete med Åsele Hälsocentral och dess primärvård kan stöd ges till hela befolkningen liksom genom folktandvården.

Målet för hemtjänstens stöd i eget boende är att människor skall kunna bo kvar i sitt hem. Hemtjänsten kan också ge stöd till dem som vårdar anhöriga och närstående. Man planerar överföra ansvaret för hemsjukvården på hemtjänsten. Detta i förening med larmtjänsten kan ytterligare öka hemtjänstens möjligheter.

Insatser kan erbjudas dygnet runt och oberoende var man bor. Allt oftare önskar människor att få avsluta livet i det egna hemmet. Därför finns i kommunen stöd i livets slutskede i form av ett palliativt team.

När insatser i egna hemmet inte längre svarar mot människors behov eller när den äldre personen själv väljer att flytta finns, i Åsele och Fredrika, särskilda boenden. På dessa enheter finns socialförvaltningens personal dygnet runt. Vidare pågår, vid dessa boendeformer, aktiviteter i form av träning, sysselsättning och kulturinslag.

Vid vissa enheter bedrivs boenden för människor med demenssjukdomar. Genom ett demensteam skall verksamhetens innehåll ytterligare ökas.

Socialtjänsten ansvarar för insatser enligt Lagen om särskilt stöd för vissa funktionshindrade. I gruppboendestäder erbjuds boendestöd dygnet runt. I samverkan med Försäkringskassan bedrivs verksamhet med personlig assistans. För människor med psykiska funktionshinder skall kommunen verka för meningsfull sysselsättning. Detta sker genom Träffpunkten samt boendestödsgruppen.

### Stöd till familjer och andra

Socialtjänstens ansvar omfattar även rådgivning och individuella insatser. Familjer och barn, liksom enskilda personer, har rätt till bistånd i olika former förutom försörjningsstöd.

För missbrukare och barn med svårigheter i sin livsföring finns olika stödformer.

Under senare år åvilar delar av verksamheter för ensamkommande barn socialtjänsten. Insatserna syftar till att dessa barn skall få vuxenstöd och möjligheter till skolgång, språkträning samt arbetslivsintroduktion under den tid de vistas här.

### Projekt; Våld i nära relationer

Regeringen har lämnat uppdrag till Socialstyrelsen att ansvara för att alla kommuner har insatser för personer som lever i familjer/förhållanden där psykiskt eller fysiskt våld förekommer. Både utsatta och utövare har rätt till stöd och hjälp. Ett samverkansprojekt drivs tillsammans med Malå Storuman, Lycksele, Vilhelmina och Dorotea. Målet är en gemensam resursgrupp som arbetar över kommungränserna för att alla som behöver hjälp ska få det med samma bemötande och kvalitet var de än befinner sig. Socialstyrelsen finansierar och följer upp samtliga projekt.

---

---

## Vision 2030

Åsele kommun ger, i samverkan med frivilliga, närstående och entreprenörer, alla invånare en god vård och omsorg i alla livets skeden.

### Övergripande mål

- Kommunen ska, i egen regi och genom samverkan, arbeta förebyggande för att undvika social ohälsa och utslagning.
- Det ska finnas tillgänglig och uppdaterad information om kommunens sociala verksamheter samt ett väl fungerande "journsystem" dit kommuninvånare med akuta problem kan vända sig för att få den hjälp de behöver.
- I Åsele kommun ska kunden vara delaktig i och ha valfrihet gällande utformningen av vård och omsorg.
- I Åsele kommun ska alla invånare, utifrån behov, ha tillgång till värdig och trygg vård, omsorg och service.
- Vård- och omsorgslösningar ska utformas utifrån medborgarnas behov och kommunens förutsättningar.
- Befintliga resurser ska nyttjas effektivt och utvecklas med avseende på kvalitet och behov.
- Ansvarsfördelningen i organisationen ska vara tydlig och bidra till effektivisering av verksamheten.
- Kompetensen i organisationen ska höjas genom grund- och fortbildning.

**Ansvarig:** Kommunstyrelsen

# Kultur och fritid

## Nuläge

Till det goda livet hör att aktivt odla sina intressen, att ta del av andras förmåga och att tillsammans med andra göra något man tror på. Det är viktigt att ge möjligheter till och förutsättningar för kultur- och fritidsaktiviteter. Åsele kommun stöttar och underlättar ideellt arbete i föreningar och samfund.

## Föreningsliv och samlingslokaler

I Åsele kommun finns tack vare aktiva föreningar ett förhållandevis brett kulturutbud av film, musik, konst och teater. Dessutom finns idrottsföreningar, intresseföreningar och flera kyrkor och samfund. Ett drygt trettiotal föreningar får varje år kommunalt stöd för barn-, ungdoms- eller kulturverksamhet.

Runt om i kommunen finns gott om föreningsägda hembygdsgårdar och bygdegårdar där människor kan mötas och i Fredrika och Åsele tätort finns fritidsgårdar. Dessutom finns samlingslokaler på landsbygden som används frekvent. Dessa är en förutsättning för föreningslivet. För större arrangemang finns f.d. Folkets Hus, som drivs av kommunen. Kommunen ger också ekonomiskt stöd till lokaler för ungdomsverksamhet.

Det finns många idrottsföreningar i kommunen. De är flitiga brukare av kommunens idrottshallar. I Åsele tätort finns ishall, ridhus, fotbollsplaner, 18 håls golfbana samt sport- och simhallar. Elljusspår finns både i Fredrika, Åsele och ute i byarna

## Musikskola

Kommunen driver sedan många år

musikskola. Nya och gamla elever spelar en viktig roll för kulturutbudet i kommunen. Dels framträder de med sång och musik i och utanför kommunen, dels efterfrågar de och besöker musikarrangemang. Flera har blivit musiker och sångare.

## Friluftsliv

Åsele kommun är rik på möjligheter till friluftsliv. Naturen är vacker och varierad med lågfjäll, stora skogsområden för jakt, bär- och svampplockning, sjöar med god tillgång på fisk och ett stort antal friluftsbad. Inom kommunen finns flera motionsspår, vandringsleder, skoterleder och slalomanläggningar; en mindre i Fredrika och en större i Åsele.

Inom Åsele kommun finns gott om naturmark - även i direkt anslutning till tätorten. I Åsele tätort finns även promenadstigar bl.a. Kyrkstigen som sträcker sig från Åsele till Älgsjö.

## Bibliotek

Biblioteken i Åsele och Fredrika är mötesplatser för alla. Här finns kunskap, upplevelser och avkoppling. På biblioteken kan vem som helst låna böcker, läsa och låna tidskrifter, låna CD-böcker och för



"Något för alla åldrar". Foto: Birgitta Norrlänning



barnen finns det även filmer och musik. Biblioteket erbjuder också möjligheter att studera, släktforska, använda datorer och titta på utställningar. Biblioteken i Åsele kommun kan även nyttjas hemifrån

via den gemensamma hemsidan för biblioteken i Västerbottens inland, [www.v8biblioteken.se](http://www.v8biblioteken.se). Där kan man låna om, reservera, söka i våra databaser och mycket mera.

## Vision 2030

Åsele kommun är känd som kultur- och fritidskommun. Kommunen stimulerar ett driftigt, lokalt föreningsliv samt människors aktiva fritid och kultur-engagemang. Här finns ett rikt och synligt kulturutbud samt varierade fritidsaktiviteter som är lätt tillgängliga för människor av olika åldrar och med olika intressen.



### Övergripande mål

- Kommunens organisation runt kultur- och fritidsrelaterade frågor ska vara tydlig och framtidsorienterad.
- Kommunen ska stimulera utveckling av och samarbeta med det lokala föreningslivet.
- Kommunen ska inventera och dokumentera befintliga anläggningar/områden och aktiviteter relaterade till kultur, kulturhistoria och fritid, inom kommunen.
- Kommunen ska verka för utveckling och marknadsföring av befintliga och nya anläggningar/områden och aktiviteter relaterade till kultur, kulturhistoria och fritid, inom kommunen.
- Kommunen ska ta tillvara kulturella uttryck av olika typ och ursprung.

**Ansvarig:** Kommunstyrelsen

Åsele hembygdsområde. Foto: Sylve Holmgren  
Friluftsbad vid Lögdasjön. Foto: Katarina Henriksson  
Älgjakt. Foto: Roger Jansson

# Natur- och kulturmiljövård

## Nuläge

Stora delar av Åsele kommuns yta kan uppfattas som natur- och kulturmiljöområden. Skogen visar spår av den natur som fanns innan Åsele samhälle uppstod. Att vårda och bevara sådana natur- och kulturmiljöer är viktigt för framtiden och för kommande generationer, som en del i den egna historien. Samtidigt ökar också möjligheten till förståelse för betydelsen av biologisk mångfald och till intressanta naturupplevelser.

## Naturmiljö

I Åsele kommun finns många värdefulla och intressanta naturområden. Det finns t.ex. sällsynta gammelskogsområden med en mängd rödlistade arter, känsliga för mänsklig aktivitet.

Ett stort antal naturområden är skyddade på olika sätt. Björnlandets nationalpark är belägen inom kommunens gränser, liksom 44 stycken naturreservat. Enligt EU-direktiv, för bevarade av livsmiljöer för vilda djur och växter, har även 16 s.k. natura 2000-områden pekats ut. Flera av dessa är även utpekade som riksintresse för naturvård och/eller är skyddade som naturreservat. För mer information om detta; se Åsele kommuns ÖP, del 2.

## Kulturmiljö

Begreppet "kulturmiljö" innefattar lagskyddade fornlämningar, kulturlämningar och -landskap samt bebyggelseområden och enskilda byggnader. I Åsele kommun finns fornlämningar och fornlämningsom-



Vitterhuset. Foto: David Häggblad

råden som t.ex. stenåldersboplatser och fångstgropssystem vid Ångermanälven. Den äldsta boplatser är daterat till ca 6000 f.kr. På Riksantikvarieämbetets hemsida; [www.raa.se](http://www.raa.se), finns funktionen "Fornsök" där man kan hitta och få information om fornlämningar inom Åsele kommun

Lämningar efter äldre tiders skogsbruk finns i form av kojor och längs flera bäckar och åar finns rester från flottningsepoken.

*Torvsjö by och kvarnmiljö* ("Torvsjö kvarnar") är ett, enligt Miljöbalken, utpekad riksintresse för kulturmiljövård (se Åsele kommuns ÖP del 2). Kvarnanläggningen är, sedan 1972, skyddad som byggnadsminne enligt Kulturminneslagen, kap. 3 och Åsele kommun har upprättat s.k. områdesbestämmelser för kvarnmiljön. Även *Åsele bryggeri* och *Länsmansgården* är skyddade som byggnadsminnen. Exempel på andra skyddsvärda byggnader och miljöer är *Asplunda lanthandel* samt *Gafsele såg* och *kvarn*.

---

---

## Vision 2030

I Åsele kommun samverkar det mänskliga samhället med naturen. Här speglas skogens långa historia och utveckling som livsmiljö för människor samtidigt som den naturliga variationen och artrikedomen värnas. Kommunens natur- och kulturmiljöer erbjuder stora upplevelsevärden för människor i olika åldrar och med olika intressen.



### Övergripande mål

- **Värdefull natur och skogsmark för rekreation samt som plats för utrotningshotade arter skyddas.**
- **Kulturhistoriskt värdefulla områden och objekt vårdas och bevaras.**
- **Värdefulla miljöer och kulturobjekt inventeras, dokumenteras och görs lättillgänglig för allmänheten.**
- **Påbörjat kulturminnesvårdsprogram uppdateras och färdigställs på lämpligt sätt.**

**Ansvarig:** Kommunstyrelsen

*Faresmyrkullen. Foto: Karin Häggblad  
Offerhällan. Foto: Sylve Holmgren*

# Mark- och vattenanvändning

## Nuläge

Mark- och vattenområden i Åsele kommun är viktiga resurser för nuvarande och kommande generationers möjligheter till ett gott liv. Dessa resurser ska därför nyttjas på ett ekonomiskt, ekologiskt och socialt uthålligt sätt – vi ska bruka utan att förbruka. För att uppnå detta behöver kommunen, i sin översiktsplan, noga redovisa både nuvarande nyttjande samt ställningstaganden gällande framtida nyttjande av mark- och vattenområden inom kommunen.

## Markanvändning

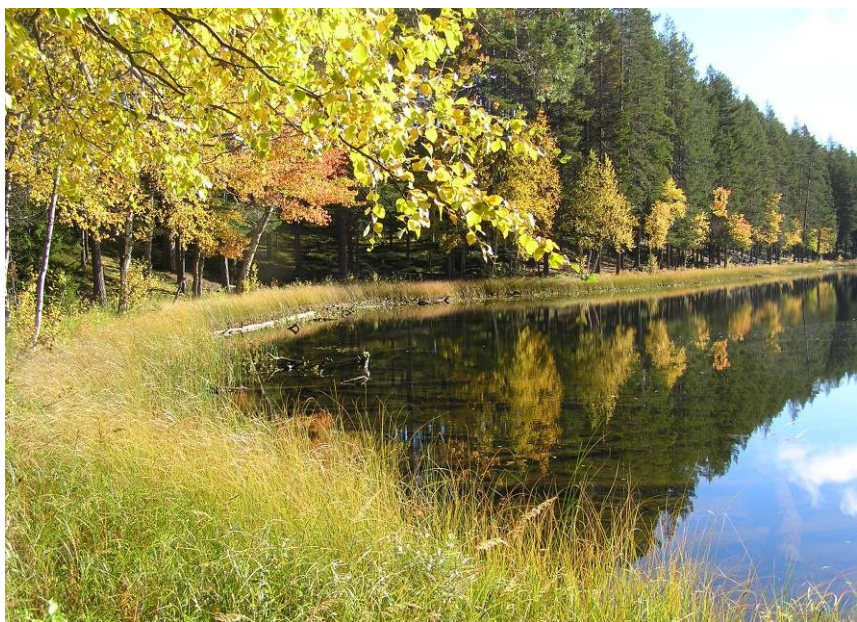
Största delen av marken i kommunen används för skogsbruk och hur detta bedrivs kan därför, på olika sätt, ha betydelse för miljön, för kommunens näringslivsutveckling attraktionskraft etc. Aktivt jordbruk bedrivs idag i begränsad omfattning, men dess betydelse för attraktiva boendemiljöer, bevarande av kulturmiljöer samt för lokal livsmedelsproduktion är stor.

Vilhelmina norra och södra samebyar bedriver renskötsel över hela Åsele kommuns yta, främst under vinterhalvåret, då den till största delen ingår i samebyarnas vinterbetesland. Renskötsel får bedrivas på all typ av mark inom kommunen, även privat, 1 oktober-30 april.

Tätorter och byar utgör en liten del av markytan. En större vindkraftspark har etablerats inom kommunen och det finns planer på flera ytterligare parker. (För mer information om förutsättningar för vindkraft kommunen; se Åsele kommuns ÖP, del 2).

I kommunen finns flera pågå-

ende berg-, grus- och torvtäkter. Dessa resurser är ändliga och ska användas sparsamt. Då isälvsavlagringar utgör de största grundvattentillgångarna i Sverige förordar kommunen användning av bergkross framför naturgrus där detta är möjligt. Återställning efter täktverksamhet är viktig bl.a. för möjligheten att nyttja marken vidare.



*Kroktjärnen. Foto:Karin Häggblad*

Vägar och kraftledningar som genomkorsar kommunen (se bilaga B) gör att möjligheterna att bruka marken längs dessa påverkas. Buller och elektromagnetiska spänningsfält utgör potentiella hälsoräddor, vilket begränsar exploatering dess närområde.

Naturturism är en växande näring som kan komma att göra större anspråk på markområden i framtiden.

Kommunens inställning till ytterligare exploatering av mark är i grunden positiv med tanke på kommunens utveckling och behovet av arbetstillfällen. Varje exploateringsföretag måste dock utvärderas

utifrån en helhetssyn på de effekter och konsekvenser de bedöms innebära för natur och samhälle.

### Grundvatten

Karta över markens grundvattenkapacitet inom Åsele kommun finns på [www.sgu.se](http://www.sgu.se) (Statens Geologiska Undersökning). Inom kommunen finns 10 kommunala grundvattentäkter (se bilaga C) och ett stort antal privata brunnar. Tre av de kommunala vattentäkterna; Åsele, Fredrika och Östernoret, har fastställda vattenskyddsområden. Skyddsområdena i Åsele och Fredrika är under revidering.

### Sjöar och vattendrag

Kommunens mångfald av sjöar och

vattendrag erbjuder möjlighet till rekreation och friluftsliv, kanske framför allt fritidsfiske, vilket även turistnäringen kan dra nytta av. Exploatering av kommunens sjöar och vattendrag har främst skett genom vattenkraftsutbyggnad efter Ångermanälven, Gide älv samt, i mindre omfattning, Sängsjön. Lögde älv har utpekats som riksintresse för vattendrag, vilket bl.a. innebär att vattenkraftutbyggnad ej får ske (se Åsele kommuns ÖP, del 2).

Vid alla sjöar och vattendrag, oavsett storlek, gäller generellt strandskydd, inom 100 m från strandlinjen på land och i vatten, med syfte att skydda växt- och djurliv samt friluftsliv enligt Allemansrätten (7 kap. 13-18 § MB).

---



---

## Vision 2030

I Åsele kommun nyttjas mark- och vattenresurser på ett långsiktigt hållbart sätt för att främja tillskapande av arbetstillfällen och utveckling i kommunen.



### Övergripande mål

- Kommunen ska främja jord- och skogsbruk och samtidigt planera för att skapa goda villkor för naturturism.
- Kommunen ska aktivt arbeta för att behålla hög kvalitet på kommunalt dricksvatten.
- Kommunen ska arbeta med att skapa goda förutsättningar för att öka bofast befolkning och främja utveckling av landsbygden.

**Ansvarig: Kommunstyrelsen**

*"Näring ger utveckling". Foto: Birgitta Norrlänning*

# Bebyggelseutveckling

## Nuläge

Bebyggelsens utveckling påverkar människors förutsättningar att bo kvar och bosätta sig i kommunen. För att kunna behålla och i bästa fall öka befolkningen är en av förutsättningarna att bostadsbehovet kan tillgodoses. Var och hur det byggs påverkas av många faktorer: Kommunens planläggning, krav som ställs på byggnader och livsmiljöer i plan- och bygglagen, människor och verksamheters önsknings och möjlighet till finansiering är kanske de viktigaste exemplen.

## Bebyggelse och byggande

Runt om i Åsele kommun, både i tätorten och i flera byar, finns kommunägda tomter tillgängliga för nybyggande av helårsbostäder (Lantmäteriets typkod 210) eller fritidshus (Lantmäteriets typkod 211). Det förekommer för närvarande inget kommunalt bostadsbyggande. Stiftelsen Åselehus förvaltar ett bestånd av 268 hyreslägenheter och 13 affärs-/verksamhetslokaler.

Ekologiskt byggande med miljömärkt eller återvunnet material stöds och rekommenderas vid nybyggnationer och restaureringar.

I Åsele och Fredrika finns detaljplaner som styr hur byggande får ske. Primärkartor är upprättade över Åsele, Fredrika och Gafsele.

## Attraktiva boendemiljöer

Byggverksamheten består främst av ny-, till- och ombyggnader av fritidshus samt bostäder för fast boende. Nybyggande av permanenta bostäder under senare år har varit lågt och främst förekommit i

kommunens byar.

Redan planlagd tomtmark i Åsele och Fredrika har ej tagits i anspråk i den omfattning man tidigare antagit.

Den tomtmark som efterfrågas och bebyggs är företrädesvis mark i anslutning till stränder vid kommunens sjöar och vattendrag. Den nya strandskyddslagen, som trädde i kraft 2010-02-01, har dock medfört svårigheter att få strandskyddsdispens för uppförande av bebyggelse i strandnära områden. Idag krävs att kommunen pekat ut strandnära landsbygdsutvecklingsområden, s.k. LIS-områden, vilket ännu ej påbörjats i Åsele kommun. (För mer information om LIS; se Åsele kommuns ÖP, del 2)

Byggnader och tomter måste vårdas och utvecklas. Kommunen har tillsynsansvar när det gäller plan- och bygglagen. Nya lagkrav om förbättrad tillgänglighet till byggnader och miljöer dit allmänheten har tillträde har satt fokus på svårigheterna att undanröja alla brister som föreligger. De flesta av våra offentliga lokaler och butiker har i dag entréer som åtgärdats med ramper och/eller dörröppnare. Även de flesta övergångsställen och gångvägar har åtgärdats för rörelsehindrade. Däremot återstår mycket att åtgärda främst för syn- och hörselskadade.

I anslutning till bebyggelsen i Åsele tätort finns ett stort strövområde med stigar och grillplatser. Åsele har två torg, två "större" lekparker samt ytterligare ett antal mindre lekplatser i anslutning till flerbostadshus. En stor tillgång är Åsele hembygdsområde. Dessa anläggningar är till för att skapa trevnad och vara mötesplatser för människor. Skolbyparken har formats under de senaste åren och större delen av Övre torget har rustats upp.

---

---

## Vision 2030

I Åsele kommun finns tilltalande boenden och bra förutsättningar för byggande. Gemensamma miljöer, såsom gator och kommunala anläggningar, är tillgängliga och trygga. Lekplatser och torg är välkomnande oaser. Detta har medfört att befolkningen är nöjda ambassadörer och att kommunen har ökat sin attraktionskraft.



### Övergripande mål

- Kommunen ska kunna redovisa tydlig viljeinriktning för utveckling av bebyggelse, kommunikationsleder samt gemensamma miljöer och anläggningar.
- Kommunen ska aktivt arbeta för att utveckla kommunala anläggningar och miljöer.
- Kommunen ska upprätta en plan för landsbygdsutveckling i strandnära lägen.

**Ansvarig:** Kommunstyrelsen

*Fredrika. Foto: Åsele kommun  
Varpsjö. Foto: Stefan Rynell*

# Miljö och säkerhet

---

## Nuläge

Många mänskliga aktiviteter skapar miljöproblem på kort och lång sikt och hotar hela ekosystemet. Miljö- och säkerhetsarbetet i kommunen syftar till att stödja en långsiktigt hållbar samhällsutveckling.

## Förebyggande arbete

Kommunen verkar för att skada på människor, miljö eller egendom förhindras eller begränsas. Det sker bl.a. genom att utöva tillsyn av miljöstörande verksamheter samt genom rådgivning och information.

## Slutna kretslopp

I kommunen finns återvinningscentraler (ÄVC) i Åsele tätort och i Fredrika. Egen materialåtervinning sker endast vad gäller trämaterial, vilket flisas och går till förbränning i Åsele Värmecentral och sedan som värmeenergi ut på kommunala fjärrvärmenätet. Övrigt utsorterat material går med lastbil till Umeå och Dåvamyran för vidare transport till återvinningsstation och deponi. För de hushåll i kommunen som anmält att man komposterar matavfall lämnar kommunen rabatt på den årliga sophämtningsavgiften. Kompostering innebär att transport av hushållsavfall till Umeå reduceras och därmed minskar både miljömässiga och ekonomiska kostnader.

## Miljö- och säkerhetsproblem

Lokala miljöproblemen inom kommunen utgörs av gamla, icke fungerande avloppsanläggningar främst för enskilda, men även kommunala små avloppsanläggningar. Inventering av enskilda

avloppsanläggningar kommer att påbörjas under 2013. Åsele centrala avloppsreningsverk har nyligen byggts om för att mäta de nya miljökraven.

Ytterligare miljöproblem är det allt intensivare skogsbruket som bedrivs i kommunen, vilket leder till utläckage av icke önskvärda ämnen till våra vattendrag. Höga halter av kvicksilver i matfisk från sjöar vattendrag har uppmätts. Utsläpp av en större mängd petroleumhaltiga ämnen i mark vid OK Q8 bensinstation i Åsele tätort är ett annat större miljöproblem. Sanering är påbörjad och kommer att pågå en längre tid.

Ångermanälven, som rinner genom kommunen, är en av Sveriges mest utbyggda älvar. Höga vattenflöden inom regleringsområdet ställer till stora problem för bebyggelse i närområdet till regleringsmagasinet.

Andra mer eller mindre omfattande, miljö- och säkerhetsrelaterade, problem i kommunen är:

- försurning av mark och vatten
- buller
- dålig vägstandard
- osäker elförsörjning
- osäker vattenförsörjning
- ersättning av fast telenät med osäker mobil kommunikation
- strålning

Situationen kring miljö- och säkerhetsrelaterade frågor inom Åsele kommun, redovisas mer ingående i ÖP, del 2.



## Vision 2030

I Åsele kommun utgår all verksamhet från målet om en hållbar konsumtion. Genom god planering och förebyggande arbete upplevs kommunen som en inbjudande, trygg och säker plats att leva och verka på.



### Övergripande mål

- Kommunen ska utveckla planläggning och arbete med lokala miljömål samt miljökvalitetsnormer.
- Kommunen ska följa och löpande uppdatera upprättade handlingsplaner för räddning/olycka, risk- och sårbarhet samt extraordinära händelser och andra typer av krissituationer.
- Kommunen ska arbeta för att miljö- och säkerhetsproblem åtgärdas ur ett långsiktigt helhetsperspektiv.
- Kommunen ska aktivt arbeta med att sprida information samt höja kunskaper kring miljö- och säkerhetsfrågor, både i kommunen i stort och inom kommunförvaltningen.
- Kommunen ska praktiskt underlätta för människor att bidra till förbättrad miljö och ökad säkerhet i Åsele kommun

**Ansvarig:** Kommunstyrelsen

*"Inga miljöproblem". Foto: Sverker Sjöberg*

# Energi och klimat

---

## Nuläge

Åsele kommun har under länge arbetat för att trygga en miljömässigt hållbar, säker och tillräcklig energiförsörjning. Senare års drastiska prishöjningar och brist på elektricitet har ytterligare medfört att arbetet med att anpassa energianvändningen och energikällorna till långsiktigt hållbara i kommunen blivit allt viktigare.

## Energianvändningen

Kommunen är självförsörjande på energi med undantag från drivmedel. Vattenkraft och vindkraft är de mest betydelsefulla energiresurserna i kommunen. Åsele tätort har en större anläggning, för fjärrvärmeproduktion, Åsele Energiverk AB som i huvudsak nyttjar trädbränsle för sin produktion. Fjärrvärmenätet är i stort se utbyggt i tätorten. Ytterligare utbyggnad är inte planerad.

Vedeldning är mycket vanligt bland villaägare. Olja och elpannor ersätts allt mer av pelletseldning och jordvärme. Direktverkande el är fortfarande ganska vanligt som villavärme. Utvinning av el och värme genom solceller respektive solfångaranläggningar förekommer, men är långt ifrån vanligt. Betydligt vanligare är att husets grundvärme-källa kompletteras med luftvärmepump. De senaste åren har en markant ökning skett av antalet installerade luftvärmepumpar, vilket ses som positivt.

I kommunen finns totalt fyra vattenkraftverk, Stenkulla, Västeroret samt övre och nedre Fäbodbäcken. Befintlig vattenkraft kan anses vara ett miljövänligt alternativ när det gäller elproduktion med

avseende på utsläpp av växthusgaser och kommunens inställning till effektiviseringar är därför positiv. Åsele kommun ställer sig dock mer tveksam till ytterligare utbyggnad på grund av dess fysiska påverkan på ekosystemen

En vindkraftplan för Södra Lappland, vilken antogs 2010, visar att förutsättningar för vindkraft finns på flera ställen i kommunen. Totalt kan det vara möjligt att bygga omkring 150 vindkraftverk, utifrån uppsatta kriterier. Idag finns 44 vindkraftverk inom kommunens gränser; 40 på Storrotliden och fyra på Storberget.

Inom Åsele kommun är avstånden långa och många människor beroende av bil. Det är därför viktigt att bilresandet planeras och samordnas så långt det är möjligt. Inom tätorter och byar är tomgångskörning begränsad till max 3 minuter. Gång och cykel förordas som färd sätt. När det gäller fordonsbränsle finns sedan några år etanolkärl i samhället. Flertalet av kommunens tjänstebilar körs på etanol.

## Förändringsarbete

Åsele driver tillsammans med Vilhelmina och Dorotea kommuner, och med stöd från Statens energimyndighet, energirådgivning. Denna syftar till att effektivisera energianvändningen och ställa om energisystemen till att bli långsiktigt hållbara. Råd ges till privatpersoner och företag. Under 2011 startades ett 5-årigt projekt med stöd av Energi-myndigheten. Huvudsyftet med projektet är att upprätta en energiplan för kommunen samt att identifiera möjliga energisparåtgärder i kommunens och Åselehus fastigheter.

## Vision 2030

Åsele är en klimatsmart och kostnadseffektiv kommun. Energin som används inom kommunen kommer från förnybara källor och produceras, till största del, inom kommunen och dess närområde.



### Övergripande mål

- Kommunen ska verka för och föregå med gott exempel när det gäller satsning på samt val av energislag, energiförbrukning och energibesparande teknik.
- Kommunen ska aktivt arbeta med att sprida information och ge råd samt höja kunnsande kring energi- och klimatfrågor.
- Kommunen ska främja och satsa på lokal produktion/närproduktion samt lokal återvinning och resthantering.
- Kommunen ska verka för att mer av vinsterna från lokal energiproduktion stannar inom kommungränserna.
- Kommunen ska verka för uppbyggnad av och samverkan med lokalt förlagd forskning omkring energi- och klimatfrågor.
- Kommunen avser upprätta en energiplan för kommunen.

**Ansvarig:** Kommunstyrelsen

*Vindkraft på Stor-Rotliden. Foto: Katarina Henriksson  
Fäbodäckens nedre vattenkraftverk. Foto: Åsele Kraft AB*

# Näringsliv

---

## Nuläge

Livskraftiga företag skapar förutsättningar för välfärd. Kommunen och näringslivet utvecklar ett gemensamt styrdokument för att förbättra näringslivsklimatet samt för en tydlig och enad vision in i framtiden. I ett längre perspektiv måste näringslivet utvecklas för att öka och bibehålla den konkurrenskraft som finns.

## Näringsgrenar

Näringslivet i Åsele präglas av de många småföretagen. Av kommunens 300 företag är större delen enmansföretag. Den största näringsgrenen är tillverkningsindustri och transportföretag som sysselsätter över 100 personer, eller 15 % vardera av antalet arbetstillfällen.

Flera stora företag med rötter i det tidiga entreprenörskapet i Åsele är i dag underleverantörer till andra företag i Sverige, vilket har medfört en kraftig expansion och förstärkt konkurrenskraft. I Åsele kommun finns idag ett av inlandets största logistikcentra.

Näringslivet i övrigt är diversifierat och fördelat på fler än 20 olika branscher. Utbudet av service är förhållandevis väl utvecklat i Åsele och det finns flera större serviceföretag i kommunen.

Utvecklingen av detaljhandeln i Åsele motsvarar utvecklingen i andra kommuner av jämförbar storlek. Detta innebär att dagligvaruhandeln, mätt som handelsindex, är starkare än handeln med sällanköpsvaror

De flesta större skogsbolagen är väl etablerade i kommunen och jord- och skogsbruket bidrar till 12 % av det totala antalet arbetstillfällen inom Åsele kommun.

Turistsektorn är ännu relativt liten, men en viktig och växande näringsgren i kommunen. Åsele marknad är idag en stor turistattraktion och en av Sveriges största mötesplatser med upp emot 150 000 besökare per år. Destinationsbolaget South Lapland AB är ett samarbete som syftar till att ytterligare öka antalet besökare i området och därigenom stimulera investeringstakt och sysselsättning inom turistnäringen.

Vilhelmina norra och södra samebyar bedriver renskötsel, inom Åsele kommun, framför allt under vinterhalvåret.

En utmaning för företagen idag är att hitta kompetens, och näringslivet samarbetar med kommunen för att klara detta.

## Miljöarbete

Större delen av näringslivets många företag har certifierat sig för att möta den konkurrens och efterfrågan av kvalitet som finns.

Gröna skogsbruksplaner blir allt vanligare, vilket gör att mer skogsmark skyddas och skogsbrukarens intäkter ökar då avräkningspriserna blir högre om man har en sådan plan. Ytterligare vinster för miljön och skogsbrukaren kan nås med certifieringar av olika slag. Inom jordbruket satsas det på kravmärkt produktion.

## Vision 2030

I hela Åsele kommun råder en positiv entreprenörsanda och näringslivet kännetecknas av framgångsrika företag, mångfald, förnyelse och utveckling. Antalet nya arbetstillfällen ökar varje år.



### Övergripande mål

- Kommunens organisation och ansvarsfördelning i näringslivsfrågor ska vara tydlig, effektiv och framtidsorienterad.
- Kommunen ska aktivt arbeta med att utveckla en tillgänglig tillväxtlots för befintliga företag, nyetableringar, inflyttare, projekt, föreningar etc.

Syftet med lotsen ska vara att tillhandahålla information, råd och praktiskt stöd i frågor rörande exempelvis inflyttning, företagsutveckling/-etablering/-samverkan, marknadsföring, ansökningar, och redovisningar.

- Kommunen ska aktivt ta tillvara på möjligheter. Det innebär att kommunen ska utvärdera, prioritera och skapa bra villkor för att utveckla potentialen i lokala resurser och positiva förutsättningar samt i generella samhällstrender.

**Ansvarig:** Åsele näringslivsstiftelse

Åsele marknad. Foto: Sylve Holmgren  
Skördare i arbete. Foto: Staffan Östman

# Infrastruktur

---

## Nuläge

Kontakter med omvärlden, utbyte av varor och tjänster o.s.v. är en självklar del av samhället. En väl fungerade infrastruktur som möjliggör och underlättar t.ex. energieffektiva transporter behövs för att säkerställa en långsiktigt hållbar utveckling.

## Kollektivtrafik

Från Åsele finns bussförbindelser till grannkommunerna samt till Umeå och busstråket som förbinder residentsstäderna Umeå och Östersund passerar genom kommunen. Även inom kommunen finns ett mindre antal busslinjer. Åsele kommun arbetar aktivt för att förstärka busstrafiken till Västernorrland och till Botniabanan. Kommunen är delägare i Regionförbundet/ kollektivtrafikmyndigheten och arbetar där för att utveckla kollektivtrafiken i regionen generellt.

## Vägar

Kommunen berörs av länsväg 90 och riksväg 92. Den senare har utpekats som riksintresse för kommunikation (se ÖP, del 2). Vissa sträckor är av dålig standard. Ansvar för dessa och ett antal mindre länsvägar ligger på Trafikverket. Övriga vägar sköts av samfällighetsföreningar eller enskilda med stöd av stat och kommun. Kommunen arbetar aktivt för förbättrad vägstandard på landsbygden. Kommunen har vägghållningsansvaret för gator, gång och cykelvägar i områden med detaljplan inom Åsele och Fredrika tätorter. Undantaget är genomfarts-

vägar där Trafikverket är vägghållare.

## Flyg

Det smidigaste sättet för långväga resenärer att komma till Åsele är via flyg. South Lapland Airport, flygplatsen i Vilhelmina kommun, är därför ett viktigt nav. Enligt flygplatsens bedömning är står tjänsteresandet för ca 40 % av resandet. Utveckling inom gruv- och mineralnäringen i upptagningsområdet innebär potentiellt högre tjänsteresande. Turistresandet ökar för varje år och allt fler större grupper söker sig till regionen.

## Kraftledningar

Kommunen genomkorsas av ett flertal större och mindre kraftledningar (se bilaga B). Det mindre kraftledningsnätet i kommunen har visat sig vara mycket sårbart för stormar och större tekniska fel. För att säkra elförsörjningen inom kommunen har kraftbolagen på senare år grävt ner vissa ledningssträckor, isolerat kablar och röjt ledningsgator. Ytterligare arbete behövs dock för säkrare elleveranser.

## Tele- och datakommunikation

Inom tätorten och de större byarna har det fasta telenätet god kapacitet för telefoni. I övriga delar av kommunen ersätts det fasta nätet med mobilt nät. Kommunens bredband är väl utbyggt på tätorten och i större byar (se bilaga B). Många mindre byar saknar ännu tillfredsställande uppkopplingsmöjlighet.

## Vision 2030

Informationsteknologi och telekommunikation fungerar väl över hela Åsele kommun. Elförsörjningen är stabil. Vägarna inom och till/från kommunen har god standard och resande och transporter sker med energi från "rena" bränslen. En utbyggd och samordnad transport-, samt kollektiv-/pendlingstrafik ger bra förbindelser med kringliggande kommuner och de närmsta städerna, vilket även ger god möjlighet att nyttja flyg och tåg.



"På väg". Foto: Birgitta Norrlänning

"Säker telekommunikation?". Foto: Karolina Fransson

### Övergripande mål

- Kommunen ska ha en tydlig organisation, med framtidsprofil, kring infrastrukturfrågor.
- Kommunen ska, samordnat med grannkommunerna, ha en långsiktig utvecklingsstrategi/infrastrukturplan.
- Kommunen ska aktivt verka för ökning av och ökade satsningar på hållbara resor och transporter genom samordning och "rena" bränslen.

**Ansvarig:** Kommunstyrelsen



# Kommunala resurser

---

## Nuläge

Riksdagen har angett att kommuner och landsting skall ha en god ekonomisk hushållning. Syftet är att säkerställa att inte nuvarande generations förbrukning av kommunal service tär på förutsättningarna för kommande generationers tillgång till en god kommunal service. Kommunen har begränsade resurser. För att förverkliga visioner och mål krävs en anpassad organisation, tydliga verksamhetsmål och kontinuerlig uppföljning. Politiker och personal har viktiga roller och är själva förutsättningen för att förvalta och utveckla kommunen.

## Personal och organisation

Kommunförvaltningen är idag organiserad i 4 juridiska enheter; Åsele kommun, Åsele Energiverk AB (kommunens helägda bolag som arbetar med fjärrvärmeproduktion), Åsele Näringslivsstiftelse (arbetar för ett företagsvänligt klimat) och Stiftelsen Åselehus (äger och förvaltar bostadshus samt fastigheter med lokaler för service i kommunen). Åsele kommun har hittills inte haft några större svårigheter att rekrytera personal. De som är anställda stannar också länge på sina tjänster. Vissa yrkeskategorier är nu svårrekryterade, de stora framtida pensionsavgångarna kan skapa ytterligare rekryteringsproblem.

## Ekonomi

Kommunen tar varje år ut skatt från invånarna, får utjämningsbidrag från staten, och tar ut avgifter för en del kommunala tjänster. Dessa medel

används till största delen för att lösa kommunens lagstadgade uppgifter. Åsele Kommun har under lång tid haft en negativ befolkningstrend vilket ger återverkning på skatteunderlaget och de skatteintäkter och bidrag som tillfaller kommunen. Åsele Kommun är mycket beroende av det kommunala utjämningsystem som finns. Kommunens skattesats är idag hög, sett ur ett nationellt perspektiv, men ligger i nivå med övriga små kommuner i länet.

Åsele kommun har idag en ekonomi som finansiellt sett är relativt god. Kommunen står dock inför en hel del framtida investeringskostnader, då exempelvis kommunens fastigheter och VA-infrastruktur är eftersatt. Kommunens intäkter och kostnader blir mer och mer pressade på grund av det minskade befolkningsunderlaget, vilket kräver och kommer att kräva en hel del besparingar även för kommunens drift. Pensionsskulden och kommande års ökande pensionskostnader en annan viktig, kostsam fråga. Kommunen har de senaste fem åren uppvisat positiva ekonomiska resultat, men förutsättningarna och prognoserna inför framtiden visar att det kommer krävas ytterligare anpassning/förändring för att hålla den trenden.

## Fasta tillgångar

Kommunen äger skog (se bilaga D), tomtmark, byggnader och anläggningar, vilka utgör resurser för nuvarande och kommande verksamhet. De senaste 15 åren har kommunens underhåll av stora delar av dessa tillgångar, varit eftersatt. Detta är exempel på dålig resurshushållning, som ofrånkomligt kommer att kosta i framtiden.



## Vision 2030

I Åsele kommun drivs verksamheten inom kommunförvaltningen, och tillhörande bolag, med god ekonomisk hushållning. Synen på framtiden är positivt realistisk, inte hopplöst pessimistisk.

### Övergripande mål

- Kommunen ska ha en helhets-syn på ekonomi – inte se varje nämnd enskilt.
- Kommunen ska prioritera ur ett långsiktigt perspektiv.
- Kommunen ska följa budget och uppfylla ekonomiska mål.
- Kommunen ska upprätta en plan kring utvecklingen av det egna skogsinnehavet.

**Ansvarig:** Kommunstyrelsen



Åsele kommunkontor samt elljusspår.  
Foto: Åsele kommun



# En levande plan

För att hålla översiktsplanen levande, för att den ska kunna fungera som strategisk vägvisare och ett användbart beslutsunderlag, är det viktigt att betrakta planeringen som en process och inte som ett tillfälligt projekt. Plandokumenterna bör betraktas som ögonblicksbilder från ett ständigt pågående utvecklingsarbete.

## Levande ÖP-arbete i Åsele

Översiktsplanens aktualitet ska, enligt lag (PBL 3 kap. 27 §), följas upp och prövas av kommunfullmäktige en gång varje mandatperiod. I planen anges ansvarig nämnd för uppsatta mål. I samband med att översiktsplanen antas av kommunfullmäktige ska även en strategi fastställas gällande ansvarsfördelning och arbetsgång för uppfyllande, uppföljning och utvärdering av översiktsplanens mål samt för kommande revidering av planen.

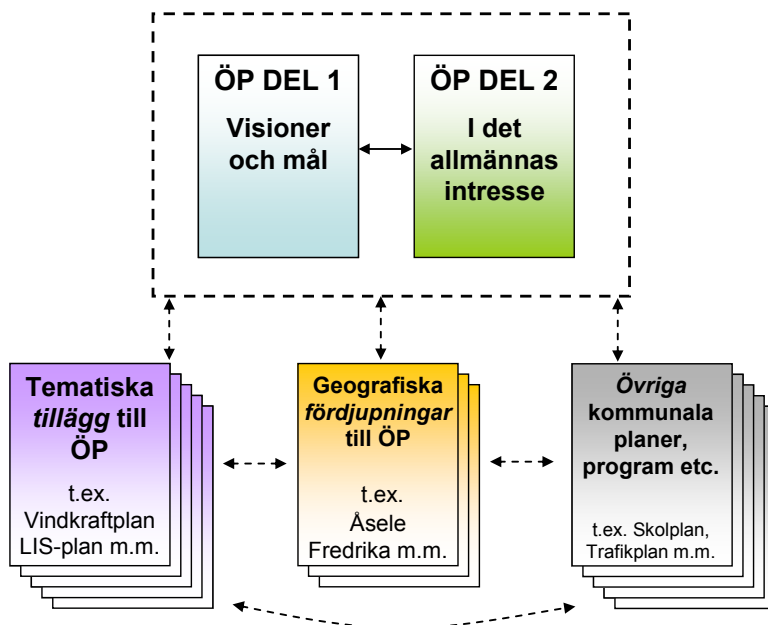
Genom ett strukturerat översiktsplanarbete, med överskådliga

och konkreta plandokument (Se bild) och med "mätbara" mål som regelbundet följs upp, blir det inte bara möjligt, utan även realistiskt att hålla planeringsprocessen levande.

Medborgarnas konkreta delaktighet i arbetsprocessen, liksom den lagstadgade demokratiska process, som arbetet med en översiktsplan innebär, syftar till att öka acceptans för och intresse kring kommunens planering och utveckling. Ett ökat engagemang kan stärka förankring av den kommunala planeringen och skapa gynnsammare förutsättningar för konflikthantering, vilket förstärker planens roll som ett levande, användbart instrument.

*Nedan: Översiktsplanen består av två huvuddokument som tillsammans hanterar kommunens övergripande visioner och mål samt redogör för hur kommunen avser tillgodose allmänna intressen.*

*Huvuddokumenterna kompletteras med fristående tillägg och fördjupningar, vilka hanterar specifika teman och geografiska områden mer ingående. I den kommunala planeringen ingår även andra typer av fristående planer, program, policys och bestämmelser.*



## Referensmaterial

---

- Kommunerna i Södra Lappland. 2010. *Södra Lappland med sikte mot 2030. Förutsättningsanalys – underlag för visionsarbete i översiktsplaneringen.*
- Tendensor. 2011. *Bilden av Åsele.* Slutrapport från lokal attitydundersökning.
- Thellbro, C. 2010. *Utvecklingsplanering i Åseles byar eller mängder av resurser att nyttja utan resurser att nyttja dem med...* Sammanställning av byautvecklingsplaner.
- SCB. 2012. *Åsele Kommunfakta 2012.* Statistiksammanställning.



## SÖDRA LAPPLAND

Åsele kommun  
919 85 Åsele  
Tel: 0941-140 00  
Fax: 0941-140 01  
Hemsida: [www.asele.se](http://www.asele.se)  
E-post: [kommun@asele.se](mailto:kommun@asele.se)  
Besöksadress: Vasagatan 5  
Org. nr.: 212000-2791